



Ondersteuningsplan 2020-2024

Update december 2023

Inhoudsopgave

Hoofdstuk 1	Uitgangspunten, visie, doelstellingen en ambitie 1.1 Inleiding 1.2 De Wet Passend Onderwijs 1.3 De kracht van regionale samenwerking 1.4 Visie, ambities en doelstellingen	4
Hoofdstuk 2	Organisatie van het samenwerkingsverband	10
Hoofdstuk 3	De regio in beeld	13
Hoofdstuk 4	Ondersteuning bij het onderwijs / voorzieningen 4.1 Basisondersteuning 4.2 Extra ondersteuning 4.3 Ontwikkelingsperspectief 4.4 Ondersteuningsprofiel 4.5 Leerwegondersteuning (LWOO) 4.6 Het geheel van ondersteuningsvoorzieningen binnen het samenwerkingsverband 4.7 Time Out / ondersteuningslokaal 4.8 Onderwijs-zorgarrangementen	16
Hoofdstuk 5	Zorgplicht 5.1 Aanmelding bij reguliere school 5.2 Hoe stelt de school vast of extra ondersteuning nodig is? 5.3 Wanneer geldt de zorgplicht? 5.4 Voorwaarden voor plaatsing op een andere reguliere school 5.5 Wat is het ontwikkelingsperspectief? 5.6 Aanmelding bij een VSO school 5.7 Wat is een TLV en wat zijn voorwaarden? 5.8 Aanmelding bij een praktijkschool 5.9 Verzuim en thuiszitters	20
Hoofdstuk 6	Procedures en criteria voor het toewijzen van extra ondersteuning 6.1 Uitgangspunten. 6.2 Procedure en criteria voor plaatsing in het voortgezet speciaal onderwijs. 6.3 Commissie voor toewijzing van Ondersteuning (CTO) 6.4 Procedure en beleid terug- of overplaatsing naar het voortgezet onderwijs vanuit VSO. 6.5 Procedure en criteria voor leerlingen met EMB 6.6 Herindicatie zittende VSO-leerlingen. 6.7 Kwalitatieve en kwantitatieve resultaten. 6.8 Procedures en criteria voor toewijzing van middelen. 6.9 Ondersteuningsroute	24

Hoofdstuk 7	Relatie met ouders	29
Hoofdstuk 8	Relatie met gemeenten, instellingen jeugdhulp en overige partners	31
	8.1 Jeugdzorg	
	8.2 Leerlingenvervoer	
	8.3 Huisvesting	
	8.4 Thuiszitters en leerplicht	
	8.5 Stand van zaken	
Hoofdstuk 9	Kwaliteitszorg in het samenwerkingsverband	34
<u>Hoofdstuk 10</u>	Financiën	35
	10.1 Begroting	
	10.2 Risicoparagraaf	
	10.3 Groeiregeling VSO	
	10.4 Overdracht bekostiging ontoereikend budget samenwerkingsverband	
	10.5 De procedure en criteria voor de verdeling, besteding en toewijzing van ondersteuningsmiddelen en ondersteuningsvoorzieningen aan de scholen	
Hoofdstuk 11	Klachten, bezwaren en geschillen	38
Hoofdstuk 12	Medezeggenschap	39
	Bijlagen	
	1 Gebruikte afkortingen	
	2 Handelingsgericht ondersteuning arrangeren en toewijzen.	
	3 Ondersteuningsroute	
	4 Ontwikkelingsperspectief	
	5 Reglement CTO	
	6 Privacy reglement	
	7 Meerjaren beleidsagenda	

Hoofdstuk 1

Uitgangspunten, visie, doelstellingen en ambitie

Als je snel wilt gaan, dan ga je alleen.

Als je ver wilt gaan, dan ga je samen.

1.1 Inleiding

In het eerste hoofdstuk van dit ondersteuningsplan 2020-2024 gaan wij allereerst in op de uitgangspunten, visie, ambitie en doelstellingen van ons samenwerkingsverband.

De wetgeving passend onderwijs (invoering per 1 augustus 2014) is een belangrijke basis voor zowel dit hoofdstuk als het gehele ondersteuningsplan. Het vormgeven van de gemeenschappelijke verantwoordelijkheid voor een passende schoolloopbaan voor alle leerlingen van het voortgezet onderwijs en voortgezet speciaal onderwijs heeft in de wet passend onderwijs een wettelijke basis gekregen. Dit is niet alleen een exclusieve opdracht kan zijn voor het onderwijs. De ondersteuningsvragen van jongeren overstijgen vaak de mogelijkheden van het onderwijs. Samenwerking met gemeenten en instellingen voor zorg en jeugdhulpverlening is van groot belang om een passende plaats te kunnen bieden voor iedere leerling in onze regio. De bundeling van de wetgeving passend onderwijs met die van de wetten in het kader van de transitie jeugdzorg heeft het voordeel dat er meer geïntegreerd en interdisciplinair gewerkt kan worden.

In dit hoofdstuk wordt het algemene kader geschetst voor de komende vier jaar. In volgende hoofdstukken vinden de uitwerkingen en concretisering plaats en waar mogelijk worden deze vertaald naar concrete activiteiten.

1.2 De Wet Passend Onderwijs

De wet passend onderwijs is zo ingericht dat het artikelen omvat die opgenomen zijn in o.a. de wetgeving voor het primair onderwijs, het speciaal onderwijs, het voortgezet onderwijs en de wet op de medezeggenschap. Passend onderwijs is daarmee ook juridisch een integrale opdracht geworden voor het gehele funderend onderwijs.

Kernelement van de wet passend onderwijs is de wettelijk verplichte samenwerking tussen schoolbesturen voor regulier en speciaal onderwijs met als doel een samenhangend geheel van ondersteuningsvoorzieningen binnen en tussen de scholen te realiseren en wel zodanig dat leerlingen een ononderbroken ontwikkelingsproces kunnen doormaken én leerlingen die extra ondersteuning behoeven een zo passend mogelijke plaats in het onderwijs krijgen (Wet passend onderwijs: artikel 17a, lid 2).

Voor alle leerlingen

Deze doelstelling betekent in feite dat van passend onderwijs alle leerlingen in een regio moeten gaan profiteren. Voor leerlingen die extra ondersteuning behoeven in het regulier en in het speciaal onderwijs worden bijzondere arrangementen gemaakt.

Ook is het van belang dat in de doelformulering de samenhang tussen voorzieningen wordt onderstreept en dat de wet spreekt over voorzieningen zowel binnen als tussen de scholen.

Voor alle leerlingen is een ononderbroken ontwikkelingsproces van groot belang. Dat betekent dat er samenwerking moet zijn met het samenwerkingsverband voor het primair – en speciaal onderwijs en met het middelbaar en hoger beroepsonderwijs. Die samenwerking is nodig om een doorgaande lijn en continuïteit te realiseren.

Zorgplicht

Een belangrijk aspect van de wet passend onderwijs is de invoering van de zorgplicht. Deze verplichting houdt in dat de verantwoordelijkheid voor de schoolloopbaan van de jongeren geen vrijblijvende aangelegenheid meer is.

Zowel bij de aanvang van de schoolloopbaan in het voortgezet onderwijs als tijdens het verloop ervan moet een school, wanneer zij de ondersteuning voor een leerling niet meer kan verlenen, dat onderbouwen en ouders aangeven welke school beter in staat is het onderwijs en de ondersteuning te verlenen. Dat kan een andere school voor regulier onderwijs zijn, maar het kan ook een school voor voortgezet speciaal onderwijs zijn.

Dekkend netwerk

Een samenwerkingsverband krijgt de opdracht zorg te dragen voor een dekkend netwerk van ondersteuningsvoorzieningen voor alle leerlingen. Dat betekent dat er voor alle leerlingen in een regio een passend aanbod is en er geen leerling tussen wal en schip terecht komt. Een positief gevolg daarvan is dat op die manier een bijdrage wordt geleverd aan het voorkomen van thuiszittende leerlingen.

Voor het realiseren van een dekkend netwerk is samenwerking met gemeenten en instellingen voor zorg en jeugdhulpverlening van essentieel belang. Om de afstemming tussen het onderwijs, de gemeenten en de zorg en jeugdhulpverlening te verbeteren is een verplicht op overeenstemming gericht overleg (OOGO) in de wet opgenomen.

Positie van ouders

Ouders willen vanzelfsprekend dat hun zoon of dochter het allerbeste onderwijs krijgt. Het is de verantwoordelijkheid van de school om daarvoor te zorgen. Uiteraard doen scholen dat in overleg met ouders en worden ouders regelmatig geïnformeerd over de voortgang van de schoolloopbaan. Indien er sprake is van een ondersteuningsbehoefte dan is er overleg nodig over het bieden van passend onderwijs. Dat heeft vooral betrekking op bijvoorbeeld de inzet van een ontwikkelingsperspectief of bij de aanvraag van een toelaatbaarheidsverklaring.

Maar de zorgplicht betekent dat wanneer een school zelf geen passend onderwijs kan bieden, de school de verantwoordelijkheid heeft om een zo goed mogelijke plek op een andere school aan te bieden. Ouders hoeven op deze manier niet zelf alle scholen af om een plek voor hun kind te vinden.

De leraar

De invoering van passend onderwijs doet een sterk beroep op de school en de leraar. Het doel is en blijft dat dankzij passend onderwijs het aantal jongeren met ondersteuningsvragen meer en meer in het regulier onderwijs opgevangen wordt. Voor de school en de leraar betekent dit dat er een groter beroep gedaan wordt op didactische en pedagogische kwaliteiten als omgaan met verschillen, gedifferentieerd werken en klassenmanagement. In dit ondersteuningsplan worden concrete voorstellen gedaan om door middel van een professionaliseringsprogramma leraren te ondersteunen.

1.3 De kracht van regionale samenwerking

Achtergronden

Met de invoering van de wet passend onderwijs wordt een sterk beroep gedaan op het belang van een versterking van de onderlinge samenwerking tussen besturen en scholen. Dat heeft zowel een financiële als een meer inhoudelijke basis.

Vanaf 1 augustus 2014 is er sprake van budgetfinanciering waarbij een regio op basis van deelnamecijfers per 1 oktober 2011 aan het voortgezet speciaal onderwijs en de leerlingen met leerlinggebonden financiering een budget hebben ontvangen. Over de besteding van dat budget moeten binnen een regio heldere afspraken gemaakt worden over de aanwending en verantwoording van die middelen. Naast de financiën gaat het ook om de inhoudelijke inrichting van passend onderwijs. Denk daarbij aan het tot stand brengen van een dekkend netwerk, het versterken van samenwerking tussen speciaal en regulier onderwijs en het inzetten van kennis en expertise.

Wederzijdse afhankelijkheid

In een samenwerkingsverband gaat het om samenwerking tussen schoolbesturen voor voortgezet – en voortgezet speciaal onderwijs die verantwoordelijkheid dragen voor het nemen en uitvoeren van besluiten die wellicht niet direct in het belang kunnen zijn van een of meerdere besturen zelf.

Voor een samenwerkingsverband passend onderwijs is het van groot belang om met elkaar te spreken over de onderlinge relatie en de aard van de samenwerking. De verbinding tussen de samenwerkende besturen is een bijzondere relatie. Het vraagt een sterk begrip voor elkaars afzonderlijke omstandigheden door deze wederzijdse afhankelijkheid. De kwaliteit van samenwerking wordt mede bepaald door het respect dat men heeft voor de problemen van andere besturen.

De samenwerking tussen besturen moet daarom uitgaan van begrip voor elkaars situatie. Dat betekent dat bij het nemen van belangrijke beslissingen bij alle besturen goed zicht moet zijn op de mogelijke gevolgen van die beslissingen voor de afzonderlijke besturen. Voor een samenwerkingsverband vraagt dat om een nieuwe en creatieve manier van samenwerking. Op basis van het respecteren, het kennen van elkaars omstandigheden en het waarderen van verschillen is het de intentie de onderlinge verschillen te overwinnen door te zoeken naar oplossingen die recht doen aan ieders wensen en de kracht van het samenwerkingsverband.

Samen vormgeven aan passend onderwijs

Passend onderwijs geef je samen vorm. De grote meerwaarde van de samenwerking is de bundeling van kennis en expertise waardoor de kwaliteit wordt verhoogd en de samenwerking wordt geïntensiveerd. Deze gebundelde inzet zal plaatsvinden op de volgende terreinen:

- de ontwikkeling van een gezamenlijk beleid ten aanzien van het omgaan met leerlingen met een ondersteuningsbehoefte en goede afspraken over de toeleiding van leerlingen naar het voortgezet speciaal onderwijs;
- het maken van goede en heldere afspraken over de invulling van de zorgplicht zowel ten aanzien van de aanmelding van leerlingen, de inzet van extra middelen en als de toeleiding naar het voortgezet speciaal onderwijs (toelaatbaarheidsverklaring en adviezen over de bekostigingscategorieën);
- het maken van gemeenschappelijke afspraken met de gemeenten over de samenwerking tussen onderwijs en de instellingen voor zorg en jeugdhulpverlening en leerplicht om zo snel en zo efficiënt leerlingen die vast dreigen te lopen in het onderwijs te ondersteunen als een garantie voor een integraal jeugdbeleid;
- het samenwerkingsverband heeft een goed zicht op de diverse doelgroepen in de regio die extra ondersteuning nodig hebben en wat de aard van die ondersteuning is;

- het maken van gemeenschappelijke afspraken over de inzet van de expertise van de ambulante begeleiding zowel ten aanzien van de inhoud als ten aanzien van meer voorwaardelijke aspecten (financiën, inzet van uren, kwaliteit, verantwoording e.d.);
- het maken van gemeenschappelijke afspraken over de inzet van expertise en het delen ervan wat betreft ondersteuning van leerlingen met ondersteuningsbehoeften opgedaan in regulier en speciaal onderwijs;
- het samenwerkingsverband heeft afspraken met de scholen over de samenstelling van het schoolondersteuningsprofiel van iedere school, waardoor een ieder een goed zicht heeft op de mogelijkheden van iedere school;
- het maken van gemeenschappelijke afspraken met het samenwerkingsverband primair onderwijs en de scholen voor middelbaar beroepsonderwijs;
- het maken van goede afspraken over de inrichting van de ondersteuningsstructuur binnen de scholen voor voortgezet onderwijs ten aanzien van de basisondersteuning en de extra ondersteuning. Mede gedragen door goede afspraken over de inzet van middelen en de verantwoording ervan.

Betekenis voor het Samenwerkingsverband Oosterschelderegio

Voor de inrichting en vormgeving van de onderlinge samenwerking in de regio is het Samenwerkingsverband Oosterschelderegio van essentieel belang. Het samenwerkingsverband kan functioneren als een Expertisecentrum Passend Onderwijs waar de expertise over alle aspecten van passend onderwijs in de regio wordt gebundeld en ingezet.

Die inzet is bedoeld voor de beslissingen over de continuïteit van de schoolloopbaan van leerlingen (toeleiding naar praktijkonderwijs, voortgezet speciaal onderwijs), het samen met instellingen die verantwoordelijk zijn voor de ambulante begeleiding het ontwikkelen en aanbieden van programma's voor scholing en professionalisering, het versterken van de schoolondersteuningsprofielen van de scholen en de ondersteuning van het bestuur bij de ontwikkeling van nieuw beleid.

1.4 Visie, ambities en doelstellingen

Onze gedeelde visie op steeds inclusiever onderwijs

Gedeelde visie op steeds inclusiever onderwijs Samenwerkingsverband Passend Voortgezet Onderwijs Oosterschelderegio (WSV PVO Oosterschelderegio)

Onze visie op steeds inclusiever onderwijs heeft drie pijlers; (1) kwalitatief goed onderwijs, (2) passende ondersteuning en (3) integrale samenwerking.

1. Kwalitatief goed onderwijs voor alle leerlingen in de Oosterschelderegio.

Scholen hebben als taak leerlingen goed voor te bereiden op de maatschappij. Scholen binnen het SWV PVO Oosterschelderegio bieden een veilige omgeving met kwalitatief goed onderwijs dat aansluit op een vervolgopleiding, de arbeidsmarkt of een andere vorm van participatie in de maatschappij. Belangrijke voorwaarde voor een doorgaande ontwikkeling voor alle leerlingen is een sterke basisondersteuning op alle scholen voor voortgezet (speciaal) onderwijs.

Beantwoording van ondersteuningsvragen van leerlingen én docenten vindt zoveel mogelijk plaats binnen de school. Het SWV PVO Oosterschelderegio draagt bij aan het zo veel mogelijk leerlingen de schoolloopbaan te laten voltooien binnen het regulier voortgezet onderwijs. We doen dit door steeds inclusiever onderwijs dicht bij het primaire proces op de scholen te faciliteren (Onderwijsraad 2020). Als SWV PVO Oosterschelderegio faciliteren wij 'steeds inclusiever onderwijs' op drie niveaus, te weten; (1) individueel niveau, bijvoorbeeld de aanpak

thuiszitters en passende en individuele arrangementen voor leerlingen, (2) groepsniveau, bijvoorbeeld de flexklas bij Scholengemeenschap Ostrea en (3) schoolniveau in de versterking van de ondersteuningsstructuur, bijvoorbeeld in de arrangementen OdyZee - Ostera Lyceum Goes en Het Goese Lyceum - De Sprienke. Daarnaast door preventieve en structurele samenwerking te onderhouden met onze partners in de jeugdketen, zoals bijvoorbeeld schoolmaatschappelijk werk, organisaties voor jeugdhulp en het Regionaal Bureau Leerplichtzaken (RBL). Op deze manier draagt het SWV PVO Oosterschelderegio bij aan kwalitatief goed onderwijs en een doorgaande ontwikkeling voor alle leerlingen op zowel sociaal, cognitief, emotioneel als fysiek gebied binnen de drie doeldomeinen; kwalificatie, socialisatie en persoonsvorming (Biesta, 2014 en de Onderwijsraad, 2016).

2. Passende ondersteuning

Voor al onze leerlingen een passende plaats, gespecialiseerd indien nodig. Als samenwerkingsverband maken we ons sterk voor een passende plaats voor iedere leerling op de bij ons ingeschreven scholen voor voortgezet (speciaal) onderwijs in de Oosterschelderegio. Een passende plaats is belangrijk voor de leerling, voor ouder(s), verzorger(s), docenten en scholen. We stellen daarom samen met de leerlingen doelen, volgen hun prestaties en uitstroom en analyseren wat zij eventueel aan extra onderwijsondersteuning nodig hebben. We verantwoorden onze professionele keuzes. We definiëren een passende plaats als een onderwijsplaats die tegemoetkomt aan de onderwijsondersteunings- en onderwijszorgbehoeften van de leerling. we ondersteunen scholen de zwaardere ondersteuning te organiseren en mengvormen van speciaal en regulier onderwijs te creëren.

3. Integrale samenwerking

Het SWV PVO Oosterschelderegio streeft er naar zoveel mogelijk leerlingen, ook leerlingen met ondersteunings- en onderwijszorgbehoeften, in een reguliere setting onderwijs te bieden. Indien plaatsing binnen het voortgezet speciaal onderwijs het best passend is, streven we naar plaatsing zo thuis nabij mogelijk, door ouders meest gewenst en bij voorkeur op een school binnen het samenwerkingsverband. Om langdurig verzuim te voorkomen en leerlingen met (verhoogd) ziekteverzuim vroegtijdig te signaleren en te begeleiden werkt het samenwerkingsverband integraal samen met betrokken partners. De integrale samenwerking draagt bij aan het terugdringen van het ziekteverzuim, langdurig thuiszitten en voortijdig schoolverlaten wordt voorkomen. Het samenwerkingsverband organiseert de integrale samenwerking door onder andere structureel overleg met het RBL, het samenwerkingsverband PO, Kind-op-1, het Centrum voor Jeugd en Gezin (CJG) en onze jeugdzorgpartners.

Onze opdracht: samen werken aan inclusiever onderwijs

Als schoolbesturen zijn wij overtuigd dat we onze visie alleen kunnen realiseren wanneer we samenwerken. Bepaalde vraagstukken zijn uitsluitend op te lossen wanneer de onderwijsondersteuning op elkaar is afgestemd en / of aan elkaar is verbonden. Samenwerking met het RBL, jeugdhulp organisaties en het CJG is daarbij cruciaal.

Als samenwerkingsverband vervullen we de wettelijke taken; (1) het vaststellen van een ondersteuningsplan, (2) het verdelen en toewijzen van ondersteuningsmiddelen en ondersteuningsvoorzieningen aan de scholen, (3) het beoordelen of leerlingen toelaatbaar zijn tot

het voortgezet speciaal onderwijs en (4) het adviseren over de ondersteuningsbehoefte van een leerling. We spelen tijdig in op nieuwe landelijke ontwikkelingen in het kader van passend onderwijs.

Op basis van onze gedeelde visie en de bestuurlijke verantwoordelijkheid van de aangesloten scholen stellen we ons als samenwerkingsverband de volgende opdracht:

Als SWV PVO Oosterschelderegio dragen we zorg voor voldoende structurele en tijdelijke onderwijsvoorzieningen van goede kwaliteit, zodat voor iedere leerling een inclusief onderwijs geboden wordt en daarmee voor alle leerlingen de continuïteit van hun onderwijsloopbaan wordt gewaarborgd en hun kansen in de samenleving worden vergroot. Deze gezamenlijke opdracht moet in samenhang worden gezien met onze ambitie om als individuele schoolbesturen (waar nodig gezamenlijk) te werken aan duurzame kwaliteitsverbetering van de basisondersteuning op onze scholen.

Schoolbestuur: zorgplicht

Met steeds inclusiever onderwijs wil de overheid bereiken dat alle leerlingen een passende plaats in het onderwijs krijgen. Steeds inclusiever onderwijs legt daarvoor een zorgplicht bij scholen. Dit betekent dat het bevoegd gezag van een school verantwoordelijk is voor de extra ondersteuning die een leerling nodig heeft en dat de school waar de leerling wordt aangemeld een passende plaats in het onderwijs organiseert. Dit wil niet zeggen dat een school iedere leerling die zich aanmeldt en die valt binnen de toelatingscriteria van de school, moet toelaten. Het betekent wel dat wanneer blijkt dat de school zélf geen passende ondersteuning kan bieden, het de wettelijke verantwoordelijkheid van deze school (feitelijk het schoolbestuur) is om een passende onderwijsplaats voor de leerling te zoeken en te vinden. Bij het zoeken en vinden van een passende onderwijsplaats werken de besturen en scholen in de Oosterschelderegio samen in het coöperatieve samenwerkingsverband Passend Voortgezet Onderwijs Oosterschelderegio.

SWV PVO Oosterschelderegio: dekkend netwerk

De scholen voor voortgezet (speciaal) onderwijs in de Oosterschelderegio werken samen met als doel: “een samenhangend geheel van ondersteuningsvoorzieningen binnen en tussen de scholen te realiseren en wel zodanig dat leerlingen een ononderbroken ontwikkelingsproces kunnen doormaken en leerlingen die extra ondersteuning behoeven een zo passend mogelijke plaats in het onderwijs krijgen” (art. 17a, lid 2 WVO & art. 28a WEC). Iedere school heeft de taak haar leerlingen passend onderwijs te bieden; samen zijn we verantwoordelijk om alle leerlingen in de Oosterschelderegio een passende plaats te bieden. Onze gezamenlijke verantwoordelijkheid is vertaald naar; (1) onze visie en opdracht (2), onze uitgangspunten en (3) onze ambities.

Beleid: richting inclusiever onderwijs en verbreding zorgplicht

Het SWV PVO Oosterschelderegio verwacht dat landelijk beleid met betrekking tot passend onderwijs de komende jaren verder ontwikkelt in de richting van ‘steeds inclusiever onderwijs’ (Onderwijsraad, 2020).

Inclusie verwijst in het advies van de Onderwijsraad (2020) naar het creëren van voorwaarden om mensen met een beperking die ondersteuning te bieden en dusdanig toe te rusten zodat zij gelijkwaardig deel kunnen nemen aan de samenleving. Inclusiever onderwijs betekent voor ons samenwerkingsverband allereerst dat leerlingen met een beperking de benodigde ondersteuning krijgen en worden toegerust om naar school te kunnen. We gaan er vanuit dat alle scholen in ons

samenwerkingsverband in ieder geval lichte ondersteuning bieden (conform een landelijke norm die mogelijk ingevoerd wordt) en waar mogelijk ook zwaardere vormen van ondersteuning kunnen bieden.

We verwachten dat in het landelijke beleid de zorgplicht op een aantal aspecten wordt verbreed. Als samenwerkingsverband anticiperen we de komende jaren op deze landelijke ontwikkeling:

- Verbreding 1: Scholen bieden lichte onderwijsondersteuning en toerusting
- Verbreding 2: Scholen spannen zich in om lichte zorg te bieden
- Verbreding 3: Scholen spannen zich in om loopbaanondersteuning en –toerusting te bieden
- Verbreding 4: Scholen spannen zich in ook thuisnabij en gezamenlijk onderwijs voor leerlingen met een beperking te realiseren.

Onze uitgangspunten

Om onze opdracht te realiseren hanteren we de volgende uitgangspunten:

- a) De verantwoordelijkheid voor de kwaliteit van het onderwijs ligt primair bij de scholen en de schoolbesturen.
- b) Voor alle leerlingen geldt: *‘een passende plaats, gespecialiseerd indien nodig’*. Om de mogelijkheden van het reguliere onderwijs zo goed mogelijk te benutten, werken de scholen samen in de vorm van projecten en arrangementen.
- c) Scholen werken samen om bestaande onderwijsvoorzieningen en de ondersteuning te verbeteren en nieuwe onderwijsvoorzieningen te creëren als toekomstige ontwikkelingen daar om vragen. Op deze manier realiseren we blijvend een dekkend aanbod.
- d) Als samenwerkingsverband zijn we innovatief en creatief. Wij zoeken wegen om tot eigentijdse aanpakken te komen en faciliteren scholen bij het realiseren hiervan.
- e) Alle scholen bieden leerlingen basisondersteuning en extra ondersteuning. De basisondersteuning en extra ondersteuning staan beschreven in het schoolondersteuningsprofiel (SOP).
- f) Alle deelnemende scholen hebben de ondersteuningsstructuur eveneens beschreven in het schoolondersteuningsprofiel (SOP).
- g) Door intensieve samenwerking met gemeenten en jeugdzorg is sprake van een dekkend netwerk op het gebied van ondersteuning en zorg. We werken op alle niveaus samen met ketenpartners om een integrale aanpak in het kader van arbeidstoeleiding en jeugdhulpverlening – met extra aandacht voor preventie – mogelijk te maken.
- h) In ons kwaliteitsmanagementsysteem sluiten we aan bij de standaarden zoals in het onderzoekskader van de Inspectie van het Onderwijs gedefinieerd.
- i) We stellen scholen met extra middelen vanuit het samenwerkingsverband in staat om aan het niveau van basisondersteuning te kunnen voldoen en zo mogelijk tot een hoger ambitie- en realisatieniveau te komen.
- j) We hanteren bij de middelenverdeling van ons samenwerkingsverband het principe dat budgetten geoormerkt worden voor de verschillende niveaus van ondersteuning en de doelstellingen uit het ondersteuningsplan.

Hoofdstuk 2 Organisatie van het Samenwerkingsverband

De naam van het samenwerkingsverband is:

COÖPERATIE SAMENWERKINGSVERBAND PASSEND VOORTGEZET ONDERWIJS
OOSTERSCHELDEREGIO U.A.

De leden zijn:

Stichting Scholengroep Pontes	VO
Stichting C.V.O. Zeeland	VO
Stichting Ozeo	VO+VSO
Stichting Isaac Beeckman Academie	VO

Stichting Isaac Beeckman Academie neemt een aparte positie in. Er is een aansluitingsovereenkomst gesloten waarin beschreven staat wat de wederzijdse rechten en plichten zijn met betrekking tot de coöperatie.



Ieder lid vaardigt een vertegenwoordiger af in het bestuur van de coöperatie. Het bestuur komt regelmatig bijeen (7 à 8 keer per jaar) om de voortgang te bespreken.

Het bestuur benoemt een directeur die verantwoordelijk is voor de uitvoering van het bestuursbeleid. In het managementstatuut staat beschreven welke bevoegdheden en verantwoordelijkheden de directeur heeft.

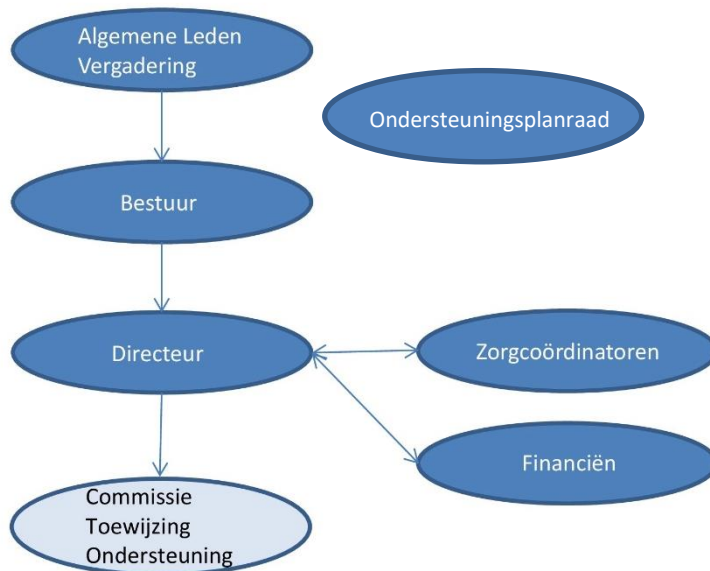
Minimaal tweemaal per jaar legt het bestuur verantwoording af aan de algemene ledenvergadering. In ieder geval wordt tijdens deze bijeenkomsten de begroting besproken en het jaarverslag. De algemene ledenvergadering oefent op deze manier toezicht uit op het bestuur. In het toezichtkader staat beschreven op welke manier het toezicht wordt uitgeoefend.

Er is bewust gekozen voor het organisatorische model van een coöperatie. Deze vorm kenmerkt zich door betrokkenheid van de leden op de gezamenlijke doelstellingen. Samen willen we optimale resultaten voor de leerlingen behalen binnen de kaders van het beschikbare budget.

In de ondersteuningsplanraad zit namens ieder lid een ouder en een personeelslid uit de medezeggenschapsraad van de school. De ondersteuningsplanraad komt vier keer per jaar bijeen.

De directeur heeft vier keer per jaar overleg met de werkgroep zorgcoördinatoren en de werkgroep financiën. Deze twee werkgroepen werken opdrachten van het bestuur uit, maar zij kunnen ook nieuwe plannen initiëren.

De commissie voor toewijzing van ondersteuning (CTO) komt wekelijks bij elkaar. In hoofdstuk 6 wordt verder beschreven hoe deze commissie is samengesteld en op welke manier de toewijzing van ondersteuning is georganiseerd.



Hoofdstuk 3 De regio in beeld

In de regio Oosterscheldegebied zijn de volgende scholen aangesloten bij het samenwerkingsverband:

Voortgezet Onderwijs:

Pontes Scholengroep	(PRO, VMBO BK, GT, MAVO ,HAVO, VWO)
Ostrea Lyceum	(VMBO BK, MAVO, HAVO, VWO)
Isaac Beeckman Academie	(HAVO, VWO)

Voortgezet Speciaal Onderwijs:

Ozeo

Scholen voor kinderen met ernstige psychiatrische en/of gedragsstoornissen

Scholen voor kinderen met een lichamelijke en/of verstandelijke beperking en langdurige zieke kinderen

Het Goese Lyceum	Oranjeweg 90	4461LR Goes
Het Goese Lyceum	Bergweg 14	4461NB Goes
Pieter Zeeman	Hatfieldpark 1 -2	4301XC Schouwen-Duiveland
Ostrea Lyceum	Bergweg 4	4461NBGoes
Ostrea Lyceum	Fruitlaan 3	4462EP Goes
Ostrea Lyceum	s-Heer Elsdorpweg 4	4461WK Goes
Isaac Beeckman Academie	Stationsstraat 51	4421 AK Kapelle
De Wissel	Bergweg 8	4461NB Goes
Mytyschool De Sprienke	Vivaldipad 1	4462JA Goes
Deltaschool	Vivaldipad 1	4462JA Goes
OdyZee	Oostmolenweg 79	4481PM Goes
De Argo	Industriestraat 3	4462EZ Goes

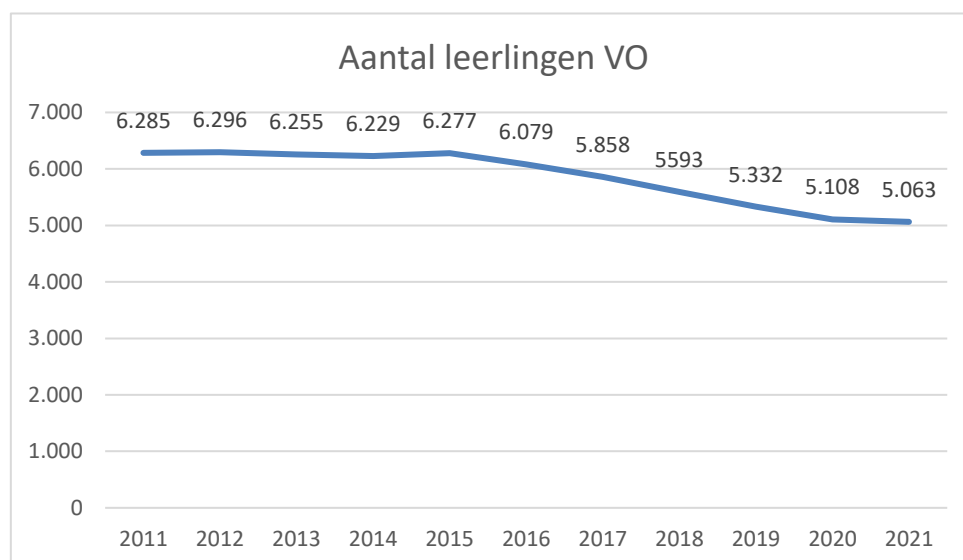
De meeste scholen voor regulier en speciaal onderwijs bevinden zich in Goes, maar in Kapelle en Zierikzee staan ook scholen voor voortgezet onderwijs.

Enkele kentallen (1-10-2021)

VO	Totaal	vavo tg	lwoo	pro	Nieuwkomers
Ostrea Lyceum Bergweg 4 Goes	381	0	0	0	0
Ostrea Lyceum Fruitlaan 3 Goes	1059	1	0	0	0
Ostrea Lyceum 's Heer Elsdorpweg 4 Goes	268	0	0	0	0
Het Goese Lyceum Oranjeweg Goes	1566	1	0	0	0
Het Goese Lyceum Bergweg Goes	493	0	0	0	0
Pontes Pieter Zeeman Zierikzee	808	0	0	26	0
Praktijkschool De Wissel Goes	126	0	0	126	0
Isaac Beeckman Academie Kapelle	350	0	0	0	0
Totaal	5051	2	0	152	0

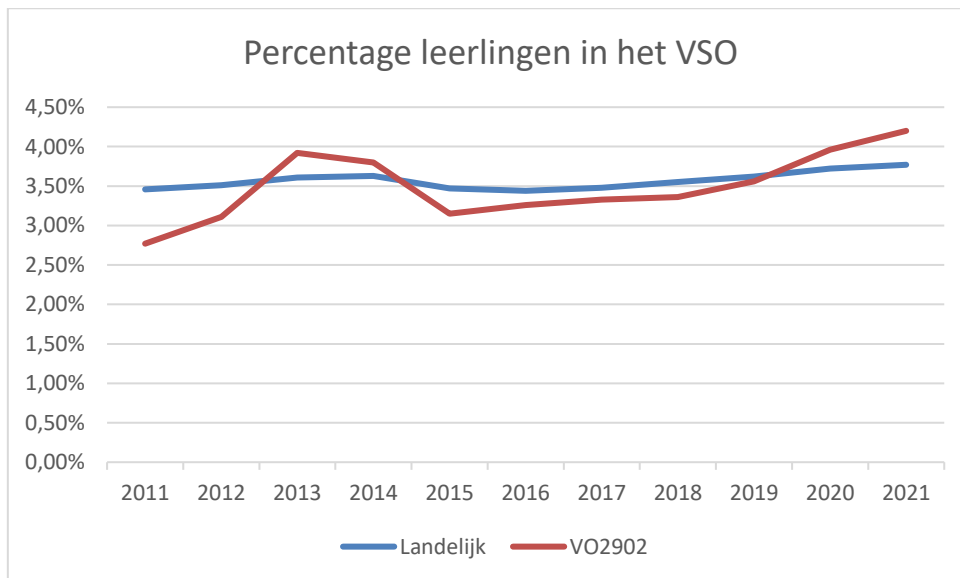
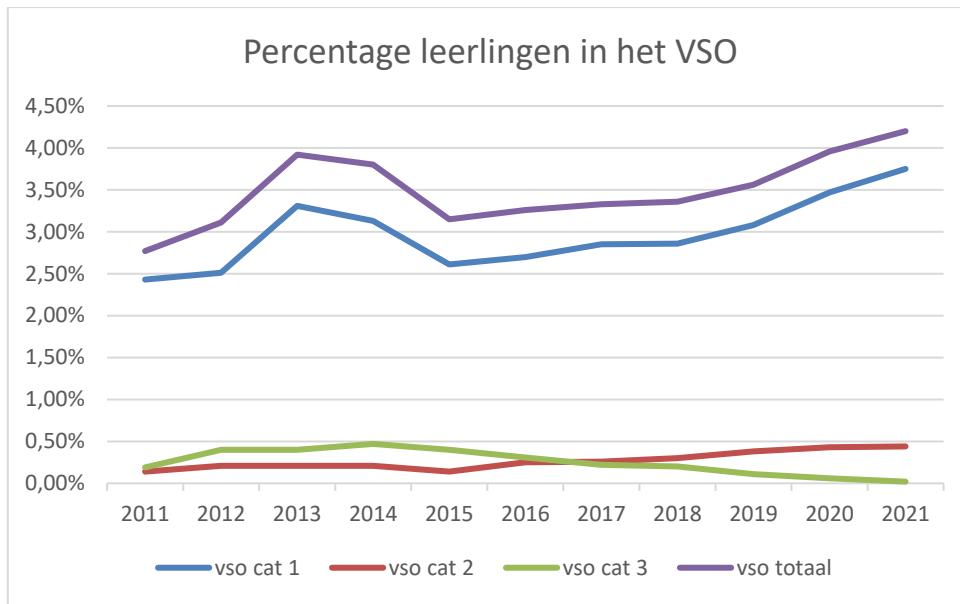
Historische gegevens:

Leerlingen	LWOO	PRO	overig VO	totaal VO
1-10-2011	529	161	5.595	6.285
1-10-2012	482	155	5.659	6.296
1-10-2013	440	155	5.660	6.255
1-10-2014	408	161	5.660	6.229
1-10-2015	394	167	5.716	6.277
1-10-2016	289	166	5624	6.079
1-10-2017	192	166	5500	5.858
1-10-2018	83	155	5355	5593
1-10-2019	12	154	5166	5332
1-10-2020	0	161	4947	5108
1-10-2021	0	154	4909	5063



Aantal leerlingen VSO per categorie

	Laag	Midden	Hoog	vso totaal
1-10-2011	153	9	12	174
1-10-2012	158	13	21	192
1-10-2013	224	13	25	262
1-10-2014	195	13	29	237
1-10-2015	164	9	25	198
1-10-2016	164	15	19	198
1-10-2017	167	15	13	195
1-10-2018	160	17	11	188
1-10-2019	164	20	6	190
1-10-2020	185	23	3	211
1-10-2021	190	22	1	213



De regio kenmerkt zich door de concentratie van VSO-scholen in Goes.

Dit betekent voor aangesloten gemeenten dat er in een aantal gevallen een beroep wordt gedaan op een vergoeding voor vervoer. In het OOGO (Op Overeenstemming Gericht Overleg) worden hier afspraken over gemaakt.

Er is een dekkend netwerk van voorzieningen, waardoor er in principe voor alle leerlingen een passende onderwijsplek geboden kan worden.

Hoofdstuk 4 Ondersteuning bij het onderwijs

4.1 Ondersteuningsprofiel

Scholen beschrijven in hun ondersteuningsprofiel (SOP) op welke wijze de basisondersteuning en de extra ondersteuning is georganiseerd.

Voor gedetailleerde informatie verwijzen wij naar het ondersteuningsprofiel van de betreffende scholen.

4.2 Basisondersteuning

Bij basisondersteuning gaat het om preventieve en lichte curatieve interventies, zoals een aanbod voor leerlingen met dyslexie, of een aanpak voor het voorkomen van gedragsproblemen. Ook gesprekken met een counselor, aparte remedial teaching en bijvoorbeeld begeleiding door gespecialiseerde ambulante begeleiders behoort tot de mogelijkheden. De begeleiding kan geboden worden in de klas of daarbuiten. De leerling volgt in principe het reguliere programma van de school, eventueel met enkele aanpassingen op maat.

Wij streven ernaar om de basisondersteuning zo breed mogelijk te maken, zodat het merendeel van de leerlingen hiermee in staat is het reguliere programma te volgen.

Iedere school kent zijn eigen aanpak, maar de kwaliteit is gelijkwaardig.

In het schoolondersteuningsprofiel beschrijft iedere school op welke manier invulling wordt gegeven aan de basisondersteuning. Hierbij wordt in ieder geval aandacht geschonken aan de volgende onderwerpen:

Preventie en lichte curatieve interventies

- Vroegtijdige signalering van leer-, opgroei- en opvoedproblemen
- De zorg voor een veilig schoolklimaat
- Een aanbod voor leerlingen met dyslexie of dyscalculie
- Een afgestemd aanbod voor leerlingen met meer of minder dan gemiddelde intelligentie
- Toegankelijk schoolgebouw met aangepaste werk- en instructieruimtes en hulpmiddelen
- Aanpak gericht op sociale veiligheid en voorkomen van gedragsproblemen
- Een protocol voor medische handelingen
- Een protocol preventief spreekuur leerplichtambtenaar en jeugdverpleegkundige
- Huiswerkbegeleiding voor leerlingen

Onderwijs ondersteuningsstructuur

- De functies en taakprofielen binnen de school die een beeld geven van de ondersteuningsstructuur
- De gemiddelde groeps grootte en beschikbare personeelsformatie per groep
- Gecertificeerde expertise binnen de school
- De professionals die van buiten de school direct beschikbaar zijn voor het ondersteuningsaanbod
- De samenwerkingsrelaties van de school, ook met organisaties die verantwoordelijk zijn voor jeugdhulp gerelateerde taken, en de manier waarop vroegtijdige afstemming tussen professionals van verschillende disciplines plaatsvindt

Planmatig werken

Van docenten worden vaardigheden verwacht die hieronder in algemene zin staan beschreven. Scholen kunnen zelf accenten leggen.

- Docenten verkennen en benoemen de onderwijsbehoeften van leerlingen o.a. door observatie, gesprekken en het analyseren van toetsen
- Docenten bekijken en bespreken de wisselwerking tussen de leerling, de docent, de groep en de leerstof om de onderwijsbehoeften te begrijpen en daarop af te stemmen

- Docenten reflecteren op hun eigen rol en het effect van hun gedrag op het gedrag van leerlingen, ouders, collega's
- Docenten zijn zich bewust van de grote invloed die zij op de ontwikkeling van hun leerlingen hebben
- Alle teamleden zoeken, benoemen en benutten de sterke kanten en interesses van de leerlingen, de docenten, de ouders en het schoolteam
- Docenten werken samen met hun leerlingen. Ze betrekken hen bij de analyse, formuleren samen doelen en benutten de ideeën en oplossingen van leerlingen
- Docenten werken samen met ouders. Ze betrekken hen als ervaringsdeskundige en partner bij de analyse van de situatie en het bedenken en uitvoeren van de aanpak
- Docenten benoemen uitdagende maar reële SMARTI-doelen voor de lange (einde schooljaar) en voor de korte (tussendoelen) termijn. Deze doelen worden gecommuniceerd en geëvalueerd met leerlingen, ouders en collega's
- Docenten kunnen werken met een groepsplan waarin ze de doelen en de aanpak voor de groep, sub groepjes en mogelijk een individuele leerling beschrijven
- Docenten bespreken minstens drie keer per jaar hun vragen betreffende het opstellen, uitvoeren en realiseren van hun groepsplannen met de intern begeleider
- De onderwijs- en begeleidingsstructuur is voor eenieder duidelijk. Er zijn heldere afspraken over wie wat doet, waarom, waar, hoe en wanneer
- Alle teamleden zijn open naar collega's, leerlingen en ouders over het werk dat gedaan wordt of is. Motieven en opvattingen worden daarbij inzichtelijk gemaakt

Basiskwaliteit van het onderwijs is in orde

Dit aspect verwijst naar het toezichtkader van de inspectie over de kwaliteit van de school. Een eerste standaard is of leerresultaten van de leerlingen op niveau liggen op grond van de verwachtingen op grond van de kenmerken van de leerlingen.

4.3 Extra ondersteuning

Bij extra ondersteuning gaat het om gespecialiseerde begeleiding of tijdelijke opvang. Een plaatsing in het voortgezet speciaal onderwijs behoort ook tot de mogelijkheden. De criteria en procedure van toewijzing van extra ondersteuning staan verder in hoofdstuk 6 beschreven.

Wanneer de mogelijkheden van de basisondersteuning zijn uitgeput, kan de school in overleg met ouders ook nog extra ondersteuning inzetten. Dit kan bijvoorbeeld gaan om een intensivering van begeleidingsactiviteiten die al in de basisondersteuning zijn ingezet. Er is dan duidelijk meer nodig dan de standaard begeleiding vanuit de basisondersteuning. Dit is altijd op maat gesneden. Het kan bijvoorbeeld ook gaan om gespecialiseerde begeleiding door een ambulante begeleider of door een extern deskundige.

Voor leerlingen die extra ondersteuning krijgen wordt een ontwikkelingsperspectiefplan (OPP) geschreven en indien nodig wordt de expertise vanuit het samenwerkingsverband ingeroepen (orthopedagoog, CTO) om een plan op maat te maken. Het samenwerkingsverband wordt op de hoogte gesteld van het OPP en in Bron wordt hiervan melding gemaakt.

Met de ouders vindt overleg plaats over het plan. Ouders hebben instemmingsrecht op het handelingsdeel van het OPP.

Extra ondersteuning kan op verschillende manieren worden aangeboden. Te denken valt aan plaatsing in een kleinschalige setting met orthopedagogische ondersteuning, speciale voorzieningen in de klas, extra begeleiding door specialisten, of een (tijdelijke) plaatsing in het speciaal onderwijs. De scholen worden door het samenwerkingsverband financieel gefaciliteerd om de extra ondersteuning vorm te geven. Het is aan de school om hierin keuzes te maken. Een sterke basisondersteuning kan zorgen voor minder behoefte aan extra ondersteuning.

Ontwikkelingsperspectiefplan (OPP)

Dit is een document waarin onder andere wordt omschreven wat het te verwachten uitstroomniveau zal zijn van de leerling, en welke ondersteuning de leerling krijgt om dat niveau te bereiken. Het OPP bestaat uit een beschrijvend deel (deel A) en een handelingsgericht deel (deel B). Ouders en leerling ondertekenen het handelingsgerichte deel.

4.4 Leerwegondersteuning (LWOO)

Binnen de leerwegen van het VMBO vindt ook ondersteuning plaats aan leerlingen die leerachterstanden hebben. Scholen treffen maatregelen om voor deze leerlingen voorzieningen te treffen zoals het inrichten van kleine klassen, extra lessen Nederlands of rekenen. In het SOP beschrijft de school hoe de leerwegondersteuning is georganiseerd.

De financiële middelen worden door het samenwerkingsverband beschikbaar gesteld aan de scholen.

4.5 Time Out / ondersteuningslokaal

Iedere school organiseert een voorziening om leerlingen op te vangen die tijdelijk niet het reguliere programma kunnen volgen.

In een aantal gevallen wordt er een apart ondersteuningslokaal ingericht. Leerlingen kunnen hier voor kortere of langere tijd worden opgevangen als zij iets extra's nodig hebben, of als zij door omstandigheden het reguliere programma (tijdelijk) niet kunnen volgen. In alle gevallen wordt in het leerlingvolgsysteem bijgehouden wat de aard en tijdsduur van deze vorm van ondersteuning is. Het samenwerkingsverband monitort de scholen op dit gebied.

4.6 Arrangementen en projecten

Vanuit het samenwerkingsverband worden scholen financieel ondersteund om arrangementen en projecten te ontwikkelen die gericht zijn op verdere uitbreiding van mogelijkheden om leerlingen te ondersteunen. Arrangementen hebben een structureel karakter en zijn specifiek gericht op de fysieke samenwerking tussen VO en VSO scholen, bijvoorbeeld symbiose lessen of andere vormen waarbij leerlingen en docenten daadwerkelijk bij elkaar op school een programma volgen.

Projecten zijn bedoeld voor uitwerking van innovatieve ideeën die door de school zelf eventueel op termijn structureel kunnen worden ingezet.

Scholen kunnen een aanvraag doen bij het samenwerkingsverband voor financiële ondersteuning. Het samenwerkingsverband stelt jaarlijks een budget beschikbaar.

Voor het toewijzen gelden de volgende criteria:

De school dient de aanvraag tijdig in (voor 1 april)

Het bestuur beoordeelt de aanvragen op volledigheid en op inhoud.

In eerste instantie worden de arrangementen bekostigd.

Resterende middelen zijn beschikbaar voor projecten.

Wanneer de aanvragen het beschikbare budget overstijgen, worden de middelen verdeeld op basis van het aantal leerlingen per school.

Bij de beoordeling spelen de volgende criteria een rol:

-Staat de aanvraag in lijn met de uitgangspunten van het samenwerkingsverband? (zie 1.4 Visie, ambitie en doelstellingen)

-Voor arrangementen: Is er sprake van fysieke samenwerking VO-VSO/PrO?

Voor projecten: Is er sprake van innovatie en is de kans reëel dat de school op termijn dit project structureel kan invoeren

4.7 Het geheel van ondersteuningsvoorzieningen binnen het samenwerkingsverband:

Leerlingen die zijn aangewezen op speciaal onderwijs worden opgevangen door onze partners in het samenwerkingsverband:

Stichting Ozeo

Scholen voor kinderen met een lichamelijke en/of verstandelijke beperking en langdurige zieke kinderen.

Scholen voor kinderen met ernstige psychiatrische en/of gedragsstoornissen.

(Voor vestigingen van deze scholen zie hoofdstuk 3)

Voor plaatsing op deze scholen is een toelaatbaarheidsverklaring van het samenwerkingsverband vereist. Zie hiervoor hoofdstuk 6.

4.8 Onderwijs-zorgarrangementen

Binnen ons samenwerkingsverband is er een voorziening ingericht waarbij intensief wordt samengewerkt met jeugdhulpverlening, leerplicht, GGZ en justitie:

REstart is een onderwijs-zorg project voor leerlingen die al langere thuis thuiszitten van wie de problematiek valt binnen het SOP van OdyZee.

REstart helpt jongeren met:

-Reduceren van angst.

-Vergroten van zelfvertrouwen en / of vertrouwen in een ander.

-Vergroten van zelfkennis en weerbaarheid.

-Inzicht geven in welke veranderingen de puberteit met zich meebrengt.

-Inzicht geven in de eigen mogelijkheden en beperkingen.

-Versterken van studievoordigheden zodat diplomagericht onderwijs of certificaatgericht onderwijs (weer)mogelijk is.

-Didactische aansluiting krijgen bij de klas waarnaar hij/zij zal doorstromen.

Daarnaast gaat de systeemtherapeut aan de slag. Systeemtherapie binnen REstart is er op gericht om samen met de leerling en het (gezins)systeem zicht te krijgen op tegenwerkende dan wel positieve krachten en deze te bewerken om zodoende tot een kanteling te kunnen komen. Het accent ligt hierbij op de interacties, betekenissen en processen binnen het systeem. De methodiek van waaruit gewerkt wordt, is Multi methodisch. Dat betekent dat de systeemtherapeut beschikt over verschillende methodieken die op een eclectische manier worden gebruikt.

OdyZee verzorgt onderwijs aan leerlingen die onder behandeling zijn bij Emergis kind en jeugd.

Dat betekent dat er gedeeltelijk therapieën plaatsvinden en gedeeltelijk school gevolgd wordt.

Omdat de schooltijd zich hierdoor beperkt tot halve dagdelen wordt de nadruk gelegd op de hoofdvakken: Taal, Spelling, Rekenen en Lezen. De leerling gaat in principe terug naar de school van herkomst zodra de behandeling is afgerond.

Auris verzorgt ambulante begeleiding aan kinderen met gehoorproblemen of met een

taalontwikkelingsstoornis. Gespecialiseerde begeleiders kunnen docenten coachen of individuele hulp aan leerlingen bieden.

4.9 Voltijds-hb-voorziening

Iedere school binnen de Oosterschelderegio streeft ernaar ook aan de onderwijsbehoeften van (hoog)begaafde leerlingen tegemoet te komen. Vanuit gelden voor extra ondersteuning en ambulante begeleiding bepaalt iedere school haar eigen inzet en focus. Sinds 2023 werken scholen samen in een hb-werkgroep die vanuit SPVO georganiseerd en gefaciliteerd wordt. Gezamenlijk ontwikkelen zij een visie waarbij de profielen van Betts en Neihart in relatie tot de onderwijs-zorg piramide uitgangspunt zijn. Met de profielen/piramide als basis is er binnen Het Goese Lyceum een voltijdse hb-voorziening in ontwikkeling.

Deze voorziening richt zich op de onderwijs+zorg/zorg+onderwijs delen van de piramide en dus op de creatief/uitdagende, onderduikende, dubbel-bijzondere en risico-leerlingen. Ook op de hoogbegaafde leerlingen - waarbij we zouden kunnen denken aan de zeer hoogbegaafde leerlingen - als hun onderwijsbehoeften een op maat benadering vragen worden expliciet meegenomen in deze ontwikkeling. Deze voorziening bevindt zich in een reguliere schoolsetting. Dit is een bewuste keuze vanuit inclusief opgroeien en inclusief onderwijs en vergemakkelijkt de kennistransfer met ander (hb-)ondersteuningsaanbod. Ook is het een lerend netwerk waardoor samenwerking met andere partners zoals po/vo-scholen, Hogeschool Zeeland, universiteiten en landelijke netwerken een integraal onderdeel zijn van de werkwijze.

SPVO ondersteunt vanuit haar projecten en arrangementen deze voorziening.

Hoofdstuk 5 Zorgplicht

De zorgplicht ligt bij het bevoegd gezag van de school en is van toepassing op leerlingen die extra ondersteuning nodig hebben en die niet zondermeer het onderwijs kunnen doorlopen. Als een school geen passende onderwijsplek kan bieden, moet zij ervoor zorgen dat de leerling op een andere school kan worden geplaatst.

De procedure van toelating en toewijzing van ondersteuning is als volgt:

5.1 Aanmelding bij reguliere school

De aanmeldingsprocedure van de school is leidend. Ouders kunnen voor de inschrijving het school ondersteuningsprofiel in de schoolgids of op de website raadplegen. Nadat de ouders hun kind schriftelijk hebben aangemeld, kan de zorgplicht ingaan. Hiervoor moet wel zijn voldaan aan de onderstaande voorwaarden:

- Er is plaats op de school van aanmelding (de school is niet vol).
- Ouders respecteren de grondslag van de school.
- De leerling moet voldoen aan het Inrichtingsbesluit, dat wil zeggen dat er uitzicht moet zijn op het behalen van een diploma. Dit betekent bijvoorbeeld dat een leerling met een vmbo-advies niet toelaatbaar is tot het vwo.
- Het gaat om een leerling die extra ondersteuning nodig heeft.
- Ouders moeten bij de aanmelding aangeven dat ze vermoeden dat hun kind extra ondersteuning nodig heeft.

Bij aanmelding op meerdere scholen moeten ouders doorgeven bij welke school hun kind nog meer is aangemeld. De scholen vragen aan de ouders welke school hun voorkeur heeft. Deze school krijgt de zorgplicht als dat nodig is. De termijn om een passende plek voor een leerling te vinden, gaat in vanaf het moment dat de school de aanmelding heeft ontvangen. Dat is doorgaans op de datum dat de ouders het aanmeldingsformulier hebben ingevuld. De school geeft dit in een ontvangstbevestiging aan. Vervolgens heeft de school 6 weken de tijd om een passende plek te vinden. Dit zijn gewone weken, geen schoolweken. Eventueel kan deze termijn met 4 weken worden verlengd.

5.2 Hoe stelt de school vast of extra ondersteuning nodig is?

De school schat op basis van de door de ouders aangeleverde informatie in of de leerling extra ondersteuning nodig heeft. Dit doet een school op basis van eigen ervaring en kennis van bijvoorbeeld welke ondersteuning de leraren op de school zelf kunnen bieden. De school maakt een inschatting op basis van de beschikbare informatie, ook als die beperkt is. Als de school vindt dat de informatie daar aanleiding voor geeft, kan de school onderzoeken of de leerling extra ondersteuning nodig heeft.

Om te onderzoeken of een leerling extra ondersteuning nodig heeft, gebruikt de school de informatie van de ouders, eventueel aangevuld met informatie van het onderwijskundig rapport van de voorgaande school voor primair onderwijs.

Heeft de school onvoldoende informatie voor een goede beoordeling, dan kan de school extra informatie vragen aan de ouders. Wil de school dat een psycholoog of een orthopedagoog aanvullend onderzoek doet, dan moeten de ouders daar toestemming voor geven. Ook als de school informatie over de leerling bij andere instanties wil opvragen, moeten de ouders toestemming geven. Wanneer deze aanvullende informatie niet beschikbaar is of komt, moet de school werken met informatie die er is. Ook als de ouders aangeven dat ze geen informatie willen leveren, moet de school het onderzoek uitvoeren met de informatie die wel beschikbaar is.

De school kan de extra ondersteuning aan leerlingen op veel manieren vormgeven. Afhankelijk van de ondersteuningsbehoefte van de leerling en de mogelijkheden van de school, zet de school de extra ondersteuning in. De ondersteuning is er altijd op gericht om de leerling verder te helpen in zijn onderwijsontwikkeling.

5.3 Wanneer geldt de zorgplicht?

De zorgplicht gaat in als blijkt dat een leerling extra ondersteuning nodig heeft om het onderwijs goed te kunnen doorlopen. Voordat de zorgplicht ingaat, moet zijn voldaan aan de aanmeldingsvoorwaarden (zie 5.1) en moet de school hebben vastgesteld dat de leerling extra ondersteuning nodig heeft (zie 5.2).

De zorgplicht geldt juridisch gezien voor het bevoegd gezag: het schoolbestuur. In de praktijk vult de school waar de leerling is aangemeld de zorgplicht in.

5.4 Voorwaarden voor plaatsing op een andere reguliere school

Als een reguliere school constateert dat een leerling extra ondersteuning nodig heeft en de school kan die ondersteuning zelf niet bieden, gaat de school in overleg met de ouders. In dat gesprek geeft de school aan of er een reguliere school is die wel een passend programma kan bieden en zo ja, welke school dit is. Dit kan een school binnen het eigen samenwerkingsverband zijn, maar dat is niet verplicht.

De school heeft hiermee nog niet aan de volledige zorgplicht voldaan. De school van aanmelding moet op basis van het gesprek met de ouders een voorstel doen voor plaatsing op een andere reguliere school of een school voor speciaal onderwijs. Deze school moet plek hebben en bereid zijn om de leerling toe te laten. Het is dan aan de ouders om hun kind vervolgens op die school in te schrijven. Pas op dat moment gaat de zorgplicht over naar de nieuwe school.

Zijn ouders het niet eens met het voorgestelde aanbod, dan kunnen zij bezwaar aantekenen bij het bevoegd gezag van de (eerste) school, of ze kunnen besluiten om hun kind bij een andere school aan te melden. Deze nieuwe school krijgt dan de zorgplicht.

5.5 Wat is een ontwikkelingsperspectiefplan (OPP)?

De school stelt een OPP op voor leerlingen die extra ondersteuning nodig hebben. Hierin staat het verwachte uitstroomniveau van de leerling. Ook staat in het plan welke ondersteuning en begeleiding de leerling krijgt om dit uitstroomniveau te halen. De school voert op overeenstemming gericht overleg met de ouders over het ontwikkelingsperspectief. Scholen betrekken ook de leerling zelf hierbij. Als de leerling meerderjarig en handelingsbekwaam is, is dit zelfs verplicht.

5.6 Aanmelding bij een VSO school

De aanmelding bij het VSO gebeurt altijd schriftelijk. Nadat de leerling schriftelijk is aangemeld, kan de zorgplicht ingaan. Hiervoor moet wel zijn voldaan aan de onderstaande voorwaarden:

- Er is plaatsruimte op de school van aanmelding (de school is niet vol).
- Ouders respecteren de grondslag van de school.
- Er moet uitzicht zijn op het behalen van een diploma, wanneer dit in het ontwikkelingsperspectief wordt aangegeven.

Bij aanmelding op meerdere scholen moeten ouders doorgeven bij welke school hun kind nog meer is aangemeld.

De scholen vragen aan de ouders welke school hun voorkeur heeft. Deze school krijgt de zorgplicht als dat nodig is. De zorgplicht geldt ook als er voor een leerling (nog) geen toelaatbaarheidsverklaring (TLV) is afgegeven. De aanmeldingsschool moet voor deze leerling op zoek naar een andere passende plek.

In zijn algemeenheid is het streven om in eerste instantie de inschrijving via een reguliere school te laten verlopen. Hier kan dan beoordeeld worden of de gewenste ondersteuning al of niet geboden kan worden (zie punt 5.2). Scholen kunnen via de Commissie voor Toewijzing van Ondersteuning (CTO) informeren of er andere reguliere scholen zijn die mogelijkheden hebben om de extra ondersteuning te bieden.

Wanneer dat niet het geval is kan er een inschrijving bij het VSO volgen. Deze school zal dan een toelaatbaarheidsverklaring (TLV) aanvragen bij het samenwerkingsverband.

5.7 Wat is een TLV en wat zijn voorwaarden?

Een TLV is een schriftelijke verklaring die wordt afgegeven door het samenwerkingsverband waarin wordt vermeld dat de leerling recht heeft op een plaats in het VSO.

Om te beoordelen of een leerling een TLV krijgt, vraagt het samenwerkingsverband in elk geval advies aan 2 onafhankelijke deskundigen. Bij een positief besluit geeft het samenwerkingsverband een TLV af. Daarop staat het nummer van het samenwerkingsverband, het nummer van de TLV, de start- en einddatum en het bekostigingsniveau (laag/midden/hoog). Verder gelden de volgende voorwaarden:

Het bevoegd gezag van de school van aanmelding vraagt de TLV aan. Dit is dus niet de verantwoordelijkheid van de ouders.

De school en ouders kunnen bij het samenwerkingsverband bezwaar aantekenen tegen het besluit van het samenwerkingsverband. Het samenwerkingsverband moet zich dan door de bezwaaradviescommissie van het samenwerkingsverband laten adviseren.

Als het samenwerkingsverband geen TLV afgeeft, moet de school waar de leerling is aangemeld of geplaatst op zoek naar een andere passende plek voor de leerling. De zorgplicht blijft dan bij de aanmeldingsschool of de school waar de leerling al zit.

5.8 Aanmelding bij een praktijkschool.

Voor toelating tot praktijkonderwijs zijn landelijke criteria vastgesteld. Een leerling die voldoet aan deze criteria krijgt een toelaatbaarheidsverklaring (TLV).

Deze TLV wordt afgegeven door het samenwerkingsverband.

De procedure hiervoor is dezelfde als die voor plaatsing in het speciaal onderwijs.

Een leerling komt in aanmerking voor een beschikking praktijkonderwijs als:
de capaciteiten (uitgedrukt in IQ) tussen 55/60* en 75/80* liggen en
de leerachterstand groter is dan drie jaar op twee van de volgende domeinen:

- technisch lezen
- **begrijpend lezen
- spelling
- **rekenen

* Wanneer de gemeten IQ-waarde tussen 55-60 en 75-80 ligt, wordt door extra goed gekeken of praktijkonderwijs wel de juiste leerroute is.

Bij een IQ-waarde tussen 55-60 kan VSO een passender leerroute zijn.

Bij een IQ-waarde tussen 75-80 kan VMBO een passender leerroute zijn.

** De leerachterstand moet in ieder geval op het gebied van begrijpend lezen of rekenen zijn.

5.9 Verzuim en thuiszitters

Het regionale bureau leerplicht (RBL) registreert het aantal leerlingen dat verzuimt op school. Vanuit deze registratie is er in onze regio een aantal thuiszitters bekend: *Een thuiszitter is een leerplichtige jongere tussen de 5 en 16 jaar of een jongere van 16 of 17 jaar die valt onder de kwalificatieplicht en die ingeschreven staat op een school of onderwijsinstelling en die zonder geldige reden meer dan 4 weken verzuimt, zonder dat hij/zij ontheffing heeft van de leerplicht resp. vrijstelling van geregeld schoolbezoek wegens het volgen van ander onderwijs.*

In de praktijk blijkt het begrip 'geldige reden' nogal rekbaar te zijn en daarom werken wij zonder deze aanvulling. Wanneer een leerling 4 weken niet op school komt wordt hij of zij geregistreerd als thuiszitter.

Er is sprake van absoluut verzuim als een leerplichtige jongere niet in een school staat ingeschreven. Volgens de Leerplichtwet zijn gemeenten verplicht om te controleren of alle inwoners die onder de Leerplichtwet vallen in een school staan ingeschreven.

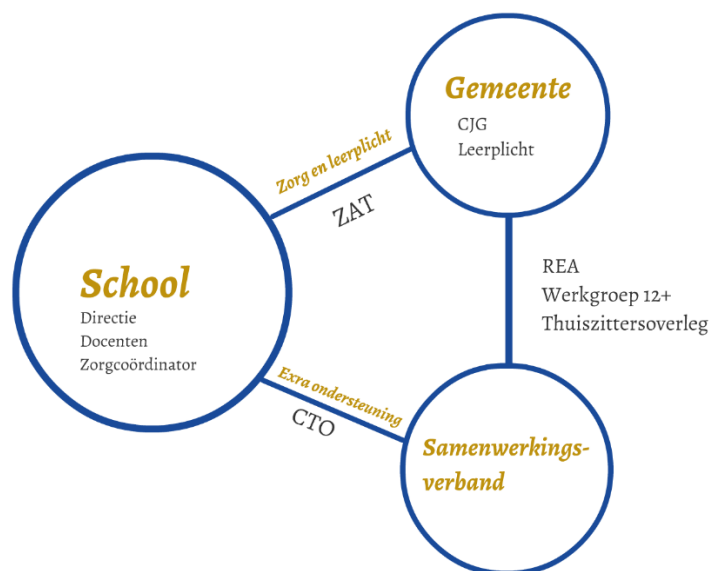
Aanpak:

Samen met partners van leerplicht en jeugdzorg (CJG) worden afspraken gemaakt om voor iedere thuiszitter een plan op maat te maken. Het samenwerkingsverband roept partijen bij elkaar voor een thuiszittersoverleg (TZO).

Het doel is om het aantal thuiszitters te reduceren tot nul.

Scholen registreren alle vormen van verzuim. Het regionaal Bureau Leerplicht heeft middels de Verzuimkaart richtlijnen gegeven m.b.t. de registratie van verzuim.

In het onderstaande schema wordt aangegeven welke overlevormen er zijn tussen de scholen, de gemeente en het samenwerkingsverband.



Hoofdstuk 6 Procedures en criteria voor het toewijzen van extra ondersteuning

6.1 Uitgangspunten.

Als algemene regel geldt dat ondersteuning wordt toegewezen door de school waar de leerling staat ingeschreven. Er zijn hiervoor geen vaste criteria. De ondersteuningsbehoefte van leerlingen is altijd het uitgangspunt. De school zal binnen de mogelijkheden die er zijn de gewenste ondersteuning bieden. Bij het toewijzen van extra ondersteuning (zie hoofdstuk 4) geldt ook dit uitgangspunt. Scholen kunnen in goed overleg met de leerling en ouders zelf bepalen hoe de ondersteuning vorm zal krijgen.

Extra ondersteuning wordt aangeboden in de vorm van arrangementen waarin wordt beschreven welke deskundigheid, aandacht en tijd, voorzieningen in het gebouw, methodieken en materialen en samenwerking met onderwijs- en ketenpartners geboden kunnen worden.

6.2 Procedure en criteria voor plaatsing in het voortgezet speciaal onderwijs.

Voorwaarde voor plaatsing in het speciaal onderwijs is dat het samenwerkingsverband daarmee instemt. In dat geval wordt er een toelaatbaarheidsverklaring (TLV) afgegeven.

Het bevoegd gezag van de school vraagt de TLV aan (niet de ouders).

Twee onafhankelijke deskundigen beoordelen de aanvraag inhoudelijk en adviseren de directeur van het samenwerkingsverband.

Bij een positief advies wordt een TLV afgegeven.

De deskundigen zijn een orthopedagoog of een psycholoog en afhankelijk van de leerling over wiens toelaatbaarheid wordt geadviseerd ten minste een tweede deskundige, te weten een kinder- of jeugdpsycholoog, een pedagoog, een kinderpsychiater, een maatschappelijk werker of een arts.

6.3 Commissie voor toewijzing van Ondersteuning (CTO)

De commissie komt in principe wekelijks bijeen om aanvragen voor extra ondersteuning of advies te bespreken. Alle leden van de coöperatie zijn vertegenwoordigd:

De samenstelling van de commissie:

- voorzitter/secretaris
- orthopedagoog van het samenwerkingsverband (1^e deskundige)
- vertegenwoordiger van Ozeo (2^e deskundige)
- vertegenwoordiger van Pontes
- vertegenwoordiger van Ostrea

De aanvraag voor een TLV wordt door de CTO volgens een vaste procedure besproken:

De leden van de CTO hebben van tevoren de beschikbare informatie gelezen.

De twee betrokken deskundigen formuleren een voorstel over het eventueel toewijzen van een toelaatbaarheidsverklaring.

De commissie brengt advies uit aan de directeur van het samenwerkingsverband.

De directeur neemt op basis van dit advies een besluit en geeft namens het samenwerkingsverband een toelaatbaarheidsverklaring af.

De criteria voor het afgeven van een TLV worden afgeleid van de ondersteuningsbehoeften die leerlingen hebben. Hierbij gaan wij uit van de criteria zoals die golden ten tijde van de indicatiestelling door de CVI:

Categorie I: zml, lzk, epilepsie, cluster 4

Categorie II: lg
Categorie III: mg

Over het afgeven van TLV's in de categorieën II en III (midden en hoog) zijn afspraken gemaakt. Uitgangspunten hierbij zijn landelijk gemiddelde percentages en bedragen die gemoed zijn met de bekostiging van deze categorieën.

In schooljaar 2022-2023 wordt deze werkwijze als pilot uitgevoerd.

6.4 Procedure en beleid terug- of overplaatsing naar het voortgezet onderwijs vanuit VSO.

Het beleid is erop gericht om leerlingen zoveel mogelijk binnen de reguliere VO-scholen op te vangen. Bij leerlingen die op een VSO-school zitten wordt jaarlijks bekeken of terugplaatsing mogelijk is, of dat er opnieuw een TLV aangevraagd moet worden (tenzij de TLV voor meerdere schooljaren is afgegeven). Een uitzondering hierop zijn leerlingen met een ernstig meervoudige beperking (EMB). Voor hen geldt een aangepaste procedure, gebaseerd op de richtlijn 'toelaatbaarheid EMB' van de PO/VO/MBO-raad

6.5 Procedure en criteria voor leerlingen met EMB

De regeling is tot stand gekomen op het niveau van de sectororganisaties vanuit de overweging dat er geen twijfel bestaat over de noodzaak voor deze leerlingen om in aanmerking te blijven komen voor de zwaarste vorm van extra ondersteuning en daarmee toelaatbaar voor de zwaarste categorie van het speciaal onderwijs.

Met deze procedure neemt het Samenwerkingsverband deze overweging over als beleidsafpraak. Daarmee wordt voorkomen dat het Samenwerkingsverband de toelaatbaarheid van deze leerlingen telkenmale moet uitvoeren.

De procedure is van toepassing op jongeren met:

- A. Een laag ontwikkelingsperspectief ten gevolge van een ernstige verstandelijke beperking (IQ < 35), vaak met moeilijk te 'lezen' gedrag en ernstige sensomotorische problematiek (zoals ontbreken van spraak, bijna niet kunnen zitten/staan), of
- B. Een matig tot lichte verstandelijke beperking (IQ tussen 35 en 70) en een grote zorgvraag ten gevolge van ernstige en complexe lichamelijke beperkingen, of
- C. Een matig tot lichte verstandelijke beperking (IQ tussen 35 en 70) in combinatie met moeilijk te reguleren gedragsproblematiek als gevolg van ernstige psychiatrische stoornissen.

Bij de overstap (van SO) naar het VSO wordt door de school van de leerling een nieuwe toelaatbaarheidsverklaring aangevraagd bij het Samenwerkingsverband VO.

De afgegeven verklaring is geldig gedurende het hele verblijf op het VSO tot en met het schooljaar waarin de leerling 18 jaar wordt. Deze leerlingen verlaten uiterlijk het voortgezet speciaal onderwijs aan het einde van het schooljaar waarin de leeftijd van 20 jaar is bereikt.

Voor leerlingen met een combinatie van een (zeer) ernstige verstandelijke beperking (een IQ tot 35), een lichamelijke beperking en bijkomende stoornissen, voor wie naast extra ondersteuning in het onderwijs ook extra (medische) zorg nodig is, kan het bevoegde gezag van de betreffende (V)SO school gebruik maken van de regeling 'bijzondere bekostiging'. Deze leerlingen staan ingeschreven op een school voor (voortgezet) speciaal onderwijs van het betreffende bevoegde gezag en voor wie een categorie 3 bekostiging geldt. De verantwoordelijkheid voor aanvraag (bij het ministerie), uitvoering en verantwoording ligt bij het betreffende bevoegde gezag.

6.6 Herindicatie zittende VSO-leerlingen.

Zoals hierboven beschreven vindt er jaarlijks een herindicatie plaats van de leerlingen die op het VSO zitten. VSO-scholen schrijven voor hun leerlingen een ontwikkelingsperspectief (OPP). Hierin wordt beschreven op welke manier de leerling ondersteuning krijgt en welk uitzicht er is op een vervolgtraject in het onderwijs. Het OPP wordt tevens gebruikt als aanvraagformulier voor een TLV. De orthopedagoog van het samenwerkingsverband bespreekt de OPP's met de gedragsdeskundige van de betreffende VSO scholen. Hieruit volgt een preadvies dat vervolgens aan de CTO wordt voorgelegd.

De commissie formuleert een voorstel en de directeur neemt uiteindelijk de beslissing over het afgeven van een toelaatbaarheidsverklaring.

Het samenwerkingsverband streeft ernaar om binnen 6 weken de aanvragen af te handelen en TLV's af te geven.

Er is geen toelaatbaarheidsverklaring nodig van het samenwerkingsverband voor leerlingen die vanuit de zorg worden geplaatst in een residentiële instelling. Zij mogen direct onderwijs volgen op de VSO-school waar de instelling een samenwerkingsovereenkomst mee heeft. Dit is om te voorkomen dat leerlingen (lang) moeten wachten op een verklaring van het samenwerkingsverband voordat zij onderwijs kunnen gaan volgen.

6.7 Kwalitatieve en kwantitatieve resultaten.

Hoewel het uitgangspunt is dat leerlingen zoveel mogelijk in het reguliere voortgezet onderwijs worden opgevangen, zijn wij er ons van bewust dat voor een aantal leerlingen dit niet mogelijk is. Het voortgezet speciaal onderwijs kan dan uitkomst bieden. Het samenwerkingsverband houdt hierbij rekening met budgettaire mogelijkheden. Op de begroting worden ook jaarlijks bedragen gereserveerd die bestemd zijn voor bekostiging van het VSO. Uitgangspunt hierbij zijn de grondslagen die de overheid hanteert voor de bekostiging van het samenwerkingsverband. Deze grondslagen zijn gebaseerd op een bepaald percentage leerlingen in het VSO.

Door middel van jaarlijkse audits zal het samenwerkingsverband op verschillende onderwerpen onze stakeholders bevragen. Op basis van de uitkomsten krijgt het kwaliteitsbeleid verder vorm.

Zie verder hoofdstuk 9 voor dit onderwerp.

6.8 Procedures en criteria voor toewijzing van middelen.

Scholen ontvangen in aanvulling op hun lumpsumbekostiging ook middelen vanuit het samenwerkingsverband. Deze middelen worden aangewend om de ondersteuning aan leerlingen vorm te geven. Scholen zijn transparant in hun beleid op dit gebied en verantwoorden naar het samenwerkingsverband de manier waarop de middelen worden ingezet.

Bij het verdelen van de middelen wordt gebruik gemaakt van verdeelsleutels die door het bestuur worden vastgesteld. Uitgangspunten bij deze verdeelsleutels zijn onder andere het aantal leerlingen per school en eventueel de extra arrangementen die per school worden aangeboden.

Middelen en verdeelsleutel:

Extra ondersteuning:	Vaste voet per school + aantal leerlingen per school
LWOO:	Aantal leerlingen klas 3 en 4 BB en KB
Time Out:	Aantal leerlingen per school
Arrangementen en projecten:	Op aanvraag

6.9 Ondersteuningsroute:

Stap 1	Wie	Wat	Basisondersteuning
(warme) Overdracht	Basisschool VO school Ouders	Onderwijskundig rapport	
Stap 2			
Aan het werk Observeren en signaleren.	Docent (mentor) op school en ouders thuis. Indien nodig samen kijken naar kansen en oplossingen. Ondersteuningsadviezen voor thuisomgeving en op school.	Toetsen, cijferoverzicht, verzuimregistratie, verslag leerlingbespreking.	
Stap 3			
Consultatie Zorgcoördinator. Wat is de ondersteuningsbehoefte?	Mentor raadpleegt zorgcoördinator. Welke ondersteuning kan nog meer op school geboden worden? Ouders op de hoogte. Zijn er externen bij betrokken?	In leerlingvolgsysteem wordt bijgehouden welke acties zijn ondernomen.	
Stap4			Extra ondersteuning
ZAT Multidisciplinair overleg met partners jeugd- en gezondheidszorg (CJG, GGD).	Ouders worden geraadpleegd en op de hoogte gesteld over evt. te ondernemen acties.	In leerlingvolgsysteem wordt bijgehouden welke acties zijn ondernomen. Nagaan of extra informatie (bijv. onderzoek) nodig is.	
Stap 5			
Extra ondersteuning	In overleg met orthopedagoog en ouders ontwikkelingsperspectiefplan opstellen (OPP).	Ontwikkelingsperspectiefplan Melding in BRON Melding samenwerkingsverband	
Stap 6			Extra ondersteuning
Speciaal onderwijs	School vraagt een toelaatbaarheidsverklaring aan bij het samenwerkingsverband. Deskundigen beoordelen de aanvraag.	Toelaatbaarheidsverklaring VSO of PrO	

Toelichting:

Stap 1:

Aansluiten bij huidige werkwijze. Let op termijn van 6 (evt. 10) weken.

Hebben ouders nog bij andere scholen aangemeld? Wat is de school van voorkeur?

Indien er sprake is van behoefte aan extra ondersteuning, opstellen van een OPP en melden bij CTO.

Stap 2:

Goede informatieoverdracht vanuit intake naar mentor en vakdocenten. Volgen van reguliere procedures t.a.v. vorderingen. Mentor is de spil. Indien nodig wordt er didactische en/of pedagogische (basis)ondersteuning geboden vanuit de mogelijkheden die de school heeft.

Stap 3.

De geboden ondersteuning levert niet het gewenste resultaat op. Zorgcoördinator kijkt of er nog meer mogelijkheden binnen de school zijn, of dat de leerling besproken moet worden in het ZAT. Dit laatste is het geval indien er ook een ondersteuningsbehoefte is buiten de school en/of in het gezin.

Stap 4.

Afspraken maken met externe partners. Wie is verantwoordelijk voor welke acties?

Stap 5.

Beschikbare informatie verzamelen in OPP. Vanuit leerlingvolgsysteem informatie ordenen. Orthopedagoog beschrijft integratief beeld.

Stap 6.

De school vraagt (eventueel) een toelaatbaarheidsverklaring aan voor het VSO of praktijkonderwijs.

Hoofdstuk 7 Relatie met ouders

Onderwijs en opvoeding zijn zo nauw met elkaar verbonden dat scholen en ouders elkaar als partners zien om een gezamenlijke doelstelling te bereiken: kinderen maximale kansen bieden. Ouders met de verantwoordelijkheid voor opvoeding en begeleiding thuis en in de vrije tijd en scholen met de verantwoordelijkheid voor goed onderwijs en begeleiding op school. Daarom wordt in dit hoofdstuk aandacht besteed aan heldere informatie, goede communicatie, ondersteuning wanneer nodig en medezeggenschap.

Informatie:

Op de website van het samenwerkingsverband is het ondersteuningsplan te vinden. Via een link komt men op de website van iedere school waar het ondersteuningsprofiel van de school te vinden is. Ouders kunnen zich zo informeren over het ondersteuningsaanbod van iedere school. Naar dit schooldocument wordt ook verwezen in de schoolgids van de school aangevuld met tips hoe te handelen als het met een kind niet goed gaat, waar hulp te halen enz.

Aanmelding bij een school dient schriftelijk te gebeuren. Hierbij geven ouders aan of zij hun kind ook bij een andere school hebben aangemeld en zo ja, bij welke school en naar welke school de voorkeur uit gaat.

Ouders informeren de school bij aanmelding over alle relevante zaken betreffende de zorg en ondersteuning van hun kind zodat de school in staat is, in overleg met ouders en eventueel samen met ketenpartners, de noodzakelijke ondersteuning te bieden.

Bij aanmelding op een school conformeren ouders zich aan de bepalingen zoals die in de wet zijn opgenomen over informatie-uitwisseling door scholen met anderen over hun kind. Als deze noodzaak zich voordoet informeert de school de ouders hierover. Deze professionele informatie-uitwisseling is een voorwaarde voor het goed functioneren van de interne en externe zorg- en ondersteuningsstructuur en de continuïteit hiervan.

Als leerlingen in de loop van de schoolloopbaan een ondersteuningsvraag ontwikkelen die de basisondersteuning van de school overstijgt, worden ouders bij signalen hierover geïnformeerd. De inbreng van ouders over de thuissituatie en de vraag hoe zij de problemen rond hun kind ervaren, is voor de school van belang om tot een goede keuze van ondersteuning te komen. Ouders kunnen er op vertrouwen dat de school handelt in het belang van hun kind en zich er voor inzet om op basis van wederzijds gedeelde informatie tot een passend ondersteuningsaanbod te komen. Afspraken over extra ondersteuning op school of mogelijk tijdelijk elders, worden vastgelegd in een ontwikkelingsperspectief, waarbij de professionaliteit van de school en de daarbij betrokken partijen leidend is. Ondersteunende taken van ouders in de thuissituatie worden bij het planmatig handelen van de docent betrokken en in het ontwikkelingsperspectief meegenomen. Ouders hebben geen instemmingsrecht over het ontwikkelingsperspectief. De school voert over het ontwikkelingsperspectief wel op overeenstemming gericht overleg met ouders.

Communicatie:

De rol van ouders en de school bij opvoeding en onderwijs is gelijkwaardig maar niet gelijk. Vanuit deze grondhouding vindt de afstemming tussen school en ouders plaats. Ouders zijn primair verantwoordelijk voor de opvoeding van hun kind. Scholen zijn primair verantwoordelijk voor het onderwijs.

Het is uiteindelijk de school die over de aard van de extra ondersteuning op school beslist, maar dit in overleg met ouders vastlegt. Dit geldt ook wanneer extra ondersteuning wordt voorgesteld op een andere, bijvoorbeeld speciale school.

Ondersteuning:

Ook als ouders vroegtijdig en volledig over de ondersteuning voor hun kind zijn geïnformeerd en de communicatie tussen school en ouders met respect voor beider rollen is verlopen, kan het zijn dat ouders zich niet in het besluit van de school kunnen vinden. Ouders en/of de school kunnen in dat geval contact opnemen met het samenwerkingsverband om samen te onderzoeken welke oplossingen eventueel mogelijk zijn. De orthopedagoog van het samenwerkingsverband kan adviseren. Ook de Commissie voor Toewijzing van Ondersteuning (CTO) kan om advies worden gevraagd.

Mocht dit allemaal niet tot het gewenste resultaat leiden dan kunnen ouders in overleg treden met het bestuur van de school, een klacht indienen of een beroep doen op ondersteuning van de onderwijsconsulenten (www.onderwijsconsulenten.nl). Onderwijsconsulenten kunnen ouders/leerlingen, scholen en samenwerkingsverbanden helpen bij deze problematiek. Zie verder het hoofdstuk klachten, bezwaren en geschillen.

Medezeggenschap:

Naast ondersteuning van ouders, is er ook collectieve belangenbehartiging in de vorm van medezeggenschap. Ouders kunnen zich laten vertegenwoordigen in de medezeggenschapsraad van de school en daar adviseren over het ondersteuningsprofiel van de school en over de toewijzing van (extra) ondersteuningsmiddelen.

Ouders hebben ook het recht op instemming op het ondersteuningsplan van het samenwerkingsverband. Zij kunnen zich door de medezeggenschapsraad van de school laten voordragen voor de daarvoor opgerichte ondersteuningsplanraad. Zie verder het hoofdstuk medezeggenschap.

Hoofdstuk 8 Scholen werken samen met jeugdzorg en gemeenten

Om voor alle leerlingen passend onderwijs te verzorgen is het noodzakelijk om met alle betrokkenen van de leerling goede contacten te onderhouden en samen te werken.

Met de 6 betrokken gemeenten (Goes, Borssele, Kapelle, Zierikzee, Reimerswaal, en Noord-Beveland) is er een regelmatig overleg in de ambtelijke en bestuurlijke Regionale Educatieve Agenda (REA). In dit overleg wordt Op Overeenstemming Gericht Overleg (OOGO) gevoerd.

In de onderstaande 'Notitie passend onderwijs gemeenten in de Oosterschelderegio (d.d. 17-12-2013)' staat de gemeentelijke visie beschreven op passend onderwijs:

Raakvlakken en gemeentelijke uitgangspunten

Raakvlakken

Het onderwijs heeft de taak binnen de nieuw gerealiseerde samenwerkingsverbanden invulling te geven aan passend onderwijs, de gemeenten krijgen jeugdzorg onder hun verantwoordelijkheid. Passend onderwijs gaat spelen vanaf 1 augustus 2014, de transitie jeugdzorg vanaf 1 januari 2015. In beide ontwikkelingen staat het kind centraal. Tevens geldt voor beiden dat er een beweging wenselijk is naar de voorkant; zorg en ondersteuning zoveel mogelijk in de directe leefomgeving van jeugdigen en ouders en het versterken van eigen kracht en ondersteuning van de beroepsopvoeders. Tevens krijgen gemeenten, onderwijsveld en (jeugd)zorginstellingen de taak een samenhangende zorg- en begeleidingsstructuur te realiseren die goed aansluit op de basisvoorzieningen waar jeugdigen en ouders gebruik van maken.

Gemeentelijke uitgangspunten

Geïnvesteed wordt in het organiseren van ondersteuning en zorg in een vertrouwde omgeving waar ouders, leerlingen en beroepsopvoeders elkaar ontmoeten. Vanuit deze ontmoeting wordt op een professionele manier de eigen kracht van jeugdigen en/of ouders versterkt of geschakeld naar een adequate, ontschotte ondersteuning of zorg op basis van één kind, één gezin, één plan.

Deze ondersteuning kan slechts worden gerealiseerd wanneer sprake is van een structurele en duurzame samenwerking van partners, waarbij krachten worden gebundeld en wordt gewerkt op basis van warme overdracht. Van de voorschool (kinderopvang en peuterspeelzaal) naar de basisschool/speciaal onderwijs, het voortgezet (speciaal) onderwijs en het Mbo.

8.1 Jeugdzorg

Gemeenten worden met de invoering van de Jeugdwet verantwoordelijk voor:

preventie, informatie en advies

signalering

zorgondersteuning

toegang tot (zwaardere) zorg en inzet van zorg (CJG)

Gezien het gezamenlijke belang zullen onderwijs en zorg elkaar moeten gaan vinden. Dit betekent dat er een gezamenlijk ontwikkeltraject in gang gezet moet worden waarbij het van belang is dat men op de hoogte is van elkaars werkterrein en werkwijze. Hierdoor is meer duidelijk wat partijen van elkaar kunnen verwachten en hoe de zorg voor een kind (gezin) in één plan gevat kan worden. Ook zal afstemming moeten plaatsvinden met het onderwijs over preventieve interventies in de zorg voor de jeugd om het beroep op zware zorg te beperken.

Tot slot moet worden samengewerkt als sprake is van zogenaamde combinatiearrangementen; het gaat dan om situaties waarbij zowel specifiek onderwijsaanbod als extra zorg nodig is.

8.2 Leerlingenvervoer

Bij het bezoeken van een school blijft het basisprincipe dat de ouders/verzorgers er primair verantwoordelijk voor zijn dat hun kind (op tijd) op school komt en tevens dat wie zelfstandig kan reizen ook zelfstandig reist. Als dat niet kan, bestaat de mogelijkheid van leerlingenvervoer waarvoor de verantwoordelijkheid bij de gemeenten ligt. De uitvoering van het vervoer vindt plaats op basis van de verordening leerlingenvervoer. Deze verordening is recent aangepast zodat een grotere verantwoordelijkheid toegedicht wordt aan ouders voor het vervoer naar de school.

Er kan een spanningsveld ontstaan omdat een afweging gemaakt moet worden tussen de meest dichtbij gelegen school en de meest passende school. Het is belangrijk dat schoolbesturen, SWV-en en gemeenten elkaar in dergelijke gevallen tijdig weten te vinden. Zo kan voorkomen worden dat een toelaatbaarheidsverklaring wordt afgegeven en daarna discussie ontstaat of het vervoer wel vergoed wordt. Daarnaast blijkt steeds meer dat bij leerlingenvervoer sprake is van maatwerk. Terugloop van leerlingenaantallen en spreiding van onderwijsvoorzieningen zijn daarnaast onderwerpen die een relatie hebben met leerlingenvervoer en in samenhang tussen gemeenten, schoolbesturen en de SWV-en besproken dienen te worden.

8.3 Huisvesting

Onderwijs is verantwoordelijk voor het onderhoud aan de binnenzijde van het schoolgebouw en het laten voldoen van het gebouw aan wettelijk eisen (materiële instandhouding), gemeenten zijn financieel verantwoordelijk voor realisatie van nieuwbouw, tijdelijke bouw, (tijdelijke) uitbreiding en voor de instandhouding van de buitenkant van de huisvesting. Per 1 januari 2015 zijn gemeenten alleen nog maar verantwoordelijk voor nieuwbouw en uitbreiding. De andere zaken worden door-gedecentraliseerd aan het onderwijs.

Vanwege de huidige ontwikkelingen in daling van het aantal leerlingen is op een aantal plaatsen al sprake van (gedeeltelijke) leegstand van schoolgebouwen. Deze (formele) leegstand kost zowel de gemeente als het betreffende schoolbestuur geld. Beide partijen hebben dan ook belang bij het zoveel mogelijk benutten van deze leegstand. In verband hiermee zal er door de gemeenten zeer kritisch gekeken worden naar aanvragen voor uitbreiding en nieuwbouw. Uiteraard zullen de gemeenten hierbij moeten voldoen aan de wettelijke taken. (Overigens wordt leegstand niet alleen veroorzaakt door de krimp, ook het gegeven dat ouders kiezen voor een andere denominatie speelt hierbij een rol.)

Dit betekent dat het spreidingsplan van onderwijsvoorzieningen (ook in relatie tot de eventueel daardoor benodigde aanpassingen aan gebouwen) een gemeenschappelijke taak van de schoolbesturen, SWV-en en gemeenten is. Daarbij zal over gemeentegrenzen, schoolbesturen en denominaties heen gekeken moeten worden.

8.4 Thuiszitters en leerplicht

Gemeenten zijn op grond van de wet verplicht om uitvoering te geven aan de Leerplichtwet en RMC-functie. Het Regionaal Bureau Leerplicht/ RMC Oosterschelderegio (RBL) voert deze taken namens de zeven gemeenten uit. Het gaat hierbij om de taken:

- preventie van voortijdig schoolverlaten en schoolverzuim;
- registratie van leerplichtigen en schoolverlaters met en zonder startkwalificatie;
- controle op naleving van de leerplichtwet;
- trajectbegeleiding van jongeren zonder startkwalificatie en
- overgang onderwijs naar arbeidsmarkt.

Omdat de scholen de plaats zijn waarop ingezet kan worden op het voorkomen van schooluitval en voortijdig schoolverlaten, is het van belang dat er regelmatig en structureel overleg en informatie uitwisseling plaatsvindt tussen scholen en RBL op het gebied van verzuim, thuiszitters en voortijdig schoolverlaten. Ervaring van het afgelopen jaar met thuiszitters maakt duidelijk dat in veel van deze gevallen sprake is van combinatiearrangementen onderwijs/zorg.

Daarnaast is het uitgangspunt dat ondanks dat de leerplicht pas vanaf 5 jaar geldt scholen vanaf 4 jaar zorgdragen voor een passend onderwijsaanbod.

8.5 Stand van zaken

Januari 2020:

Alhoewel bovenstaande notitie inmiddels gedateerd is, zijn de beschreven onderwerpen nog actueel en is het beleid tot nu toe van kracht.

In 2018 is de Transformatieagenda Jeugd Zeeland opgesteld. Hierin worden actielijnen uitgezet om te komen tot een antwoord op een aantal vraagstukken: o.a. de overschrijding van de budgetten, de krimp, het ontbreken van structuur op de transformatie van de jeugdhulp gericht op integrale samenwerking, de gewenste kwaliteitsverbetering van de jeugdhulp en input voor de Inkoop 2020 en verder. Een van de actielijnen betreft de aansluiting tussen onderwijs en jeugdzorg. Het samenwerkingsverband participeert met deze actielijn en daarnaast zijn er ontwikkelingen op gemeentelijk niveau door regelmatig met elkaar in contact te treden rondom leerlinge die thuiszitten. Binnen de werkgroep 12+ zijn modellen ontwikkeld om de communicatie te stroomlijnen en het beleid is er ook op gericht om de verwijzindex actief in te zetten. Voor al deze zaken is het belangrijk om veel contact met elkaar te organiseren en in de periode 2020-2024 hopen we de samenwerking verder vorm te geven.

Hoofdstuk 9 Kwaliteitszorg in het samenwerkingsverband

Als samenwerkingsverband moeten we zorgen voor een samenhangend geheel van ondersteuningsvoorzieningen binnen en tussen de scholen. Leerlingen kunnen dan een ononderbroken ontwikkelingsproces doormaken en leerlingen die (extra) ondersteuning nodig hebben krijgen een zo passend mogelijke plaats in het onderwijs.

Het onderzoekskader van de inspectie is leidend bij de beoordeling of een samenwerkingsverband als goed, voldoende of zwak wordt gekwalificeerd bij de uitvoering van zijn taken. Op basis van documentenanalyse, kwantitatieve gegevens en gesprekken met betrokkenen/partners beoordeelt de inspectie of het samenwerkingsverband zijn taken op kwalitatief voldoende niveau uitvoert.

Bij een kwaliteitsonderzoek maakt de inspectie gebruik van een onderzoekskader. De inspectie definieert daarbij 2 *kwaliteitsgebieden*:

1. Realisatie passend onderwijs;
2. Besturing, kwaliteitszorg en ambitie

Voor de inspectie is niet alleen van belang dat een samenwerkingsverband aangeeft alles op orde te hebben, het moet vooral *aantoonbaar* zijn. Door doelen SMART te formuleren worden ze meetbaar:

- **Specifiek** - Is de doelstelling eenduidig?
- **Meetbaar** - Onder welke (meetbare/observeerbare) voorwaarden of vorm is het doel bereikt?
- **Acceptabel** - Is dit acceptabel?
- **Realistisch** - Is het doel haalbaar?
- **Tijdsgebonden** - Wanneer (in de tijd) moet het doel bereikt zijn?

Door het opstellen van een beleidsrijke begroting waarbij bedragen gekoppeld worden aan de geformuleerde doelstellingen kan de basis gelegd worden voor een P&C cyclus. Bij de tussentijdse (management) rapportages en het jaarverslag kan inzichtelijk gemaakt worden wat de vorderingen zijn: Wat was het plan, welke resultaten zijn inmiddels behaald en (optioneel) welke financiële inzet was hiermee gemoeid?

Door deze zelfanalyse kan het samenwerkingsverband zich zowel intern en extern verantwoorden. Dit is een dynamisch document dat elk kwartaal aangepast kan worden. Voor de opzet is gebruik gemaakt van het definitieve inspectiekader 2021.

In de meerjaren beleidsagenda wordt verder uitgewerkt op welke manier een en ander vorm krijgt. (Zie bijlage 7)

Hoofdstuk 10 Financiën

10.1 Begroting

Ieder jaar wordt in december de begroting vastgesteld.

Bij het opstellen van de meerjarenbegroting wordt onder andere rekening gehouden met:

- aantallen leerlingen in het voortgezet speciaal onderwijs die corresponderen met landelijk gemiddelde percentages
- aantallen leerlingen in het praktijkonderwijs die corresponderen met het percentage leerlingen dat op 1-10-2012 ingeschreven stond bij het praktijkonderwijs
- daling van het aantal leerlingen als gevolg van krimp in de regio

10.2 Risicoparagraaf

De coöperatie Passend Voortgezet Onderwijs Oosterschelderegio (SPVO) is opgericht op 18 oktober 2013.

In de statuten zijn doel, wettelijke taken en middelen beschreven:

De coöperatie stelt zich ten doel in de stoffelijke behoeften van haar leden te voorzien krachtens overeenkomsten tussen haar en de leden gesloten in het bedrijf dat de coöperatie zelf uitoefent of doet uitoefenen, onder meer door:

- a. het bevorderen, faciliteren en in stand houden van het samenwerkingsverband in de zin van artikel 17a, tweede lid van de Wvo voor de regio Oosterschelde;
- b. het (doen) realiseren van een samenhangend geheel van ondersteuningsvoorzieningen binnen en tussen de scholen die deelnemen aan het samenwerkingsverband, zodat leerlingen in het voortgezet onderwijs in de meest brede zin van het woord een ononderbroken ontwikkelingsproces kunnen doormaken en leerlingen die extra ondersteuning behoeven een zo passend mogelijke plaats in het onderwijs krijgen.

De coöperatie ontvangt haar middelen voor het grootste deel rechtstreeks van de overheid (DUO). Daarnaast worden door DUO verschillende kosten via het samenwerkingsverband verrekend. Dit betreft de middelen voor VSO (zware ondersteuning), LWOO en PrO(lichte ondersteuning).

Wanneer de uitgaven voor lichte ondersteuning de inkomsten overtreffen, wordt het verschil met alle de betrokken schoolbesturen VO verrekend via hun lumpsum bekostiging.

De middelen voor lichte ondersteuning algemeen worden ontvangen op basis van aantal leerlingen. Het aantal leerlingen is op basis van historische gegevens en toekomstige ramingen goed in te schatten. Het risico op grote verschillen is gering.

In de begroting wordt uitgegaan van aantallen leerlingen LWOO en PrO die corresponderen met het percentage dat door DUO wordt gehanteerd (stand van zaken op 1-10-2012).

Omdat er door het bestuur is gekozen voor populatiebekostiging bestaat er weinig tot geen risico op overschrijding van het budget voor LWOO. Er worden immers geen nieuwe indicaties LWOO meer verstrekt. Voor PrO zien we een lichte stijging van het aantal indicaties. Vanaf 1-1-2016 gaat het samenwerkingsverband zelf deze indicaties afgeven en is er dus ook meer sturing mogelijk. Het risico op overschrijding van het budget is daardoor ook gering.

De baten zware ondersteuning zijn net als de baten lichte ondersteuning algemeen gebaseerd op het totaal aantal leerlingen op de reguliere VO-scholen.

Wanneer de uitgaven voor zware ondersteuning de inkomsten overtreffen, wordt het verschil met alle de betrokken schoolbesturen verrekend via hun lumpsum bekostiging.

In de begroting wordt uitgegaan van aantallen leerlingen in het VSO die corresponderen met landelijke percentages. Als het lukt om binnen deze aantallen te blijven dan bestaat er weinig risico op overschrijding van het budget. Het samenwerkingsverband kan hier sturend in optreden door niet meer toelaatbaarheidsverklaringen af te geven dan mogelijk is. Toch kan het zijn dat er meer leerlingen in het VSO terecht komen wanneer reguliere scholen niet in staat zijn om de juiste ondersteuning te bieden. Er is sprake van enig risico. Een verschil van 10 leerlingen kan tot een overschrijding van €90.000 tot € 200.000 euro leiden.

10.3 Groeiregeling VSO vervangen door vangnetbepaling

Vangnetbepaling ondersteuningsplan

Gelet op artikel 18, lid g uit de WPO (of artikel 17, lid h uit de WVO) wordt door ons samenwerkingsverband de vangnetbekostiging vastgesteld op een manier die aansluit op de handreiking die is opgesteld door een werkgroep op initiatief van het Steunpunt Passend Onderwijs bestaande uit de PO-Raad, de VO-raad, de Sectorraad GO, het Netwerk LPO en de Sectorraad SWV VO. De samenwerkingsverbanden VO in Brabant en Zeeland kiezen collectief voor dezelfde regeling.

Deze vangnetbekostiging is er voor onze VSO-scholen als er een meer dan gemiddelde toename van het aantal inschreven leerlingen met een TLV en residentiële leerlingen uit SPVO Oosterschelderegio, niet zijnde ingeschreven bij een JJI of GJI, heeft plaatsgevonden in de periode 2 februari-1 juni op schoolniveau. Ons samenwerkingsverband zal de VSO-school bekostigen aan de hand van de netto instroom per ondersteuningscategorie van de leerlingen met een nieuwe toelaatbaarheidsverklaring en nieuwe residentiële leerlingen (niet zijnde ingeschreven bij een JJI of GJI) uit ons samenwerkingsverband in de periode 2 februari-1 juni. Deze bekostiging heeft betrekking op het kalenderjaar dat volgt op de periode waarin de instroom heeft plaatsgevonden.

De vangnetbepaling wordt als volgt uitgevoerd:

1. De VSO-school stelt zelf vast dat het aantal ingeschreven leerlingen met een TLV (inclusief de residentiële leerlingen niet zijnde ingeschreven bij een JJI of GJI) binnen de school in de periode 2 februari-1 juni meer is toegenomen dan in de periode 1 september-1 februari. Als dit het geval is, dan is er sprake van een meer dan gemiddelde toename en worden de volgende stappen gevolgd.
2. De VSO-school stuurt een declaratie naar het samenwerkingsverband, waarin onderstaande opsomming verwerkt is. De declaratie wordt uiterlijk 1 oktober verstuurd. Indien dit vanwege omstandigheden niet lukt, dan laat de VSO-school dit uiterlijk 1 oktober aan het SWV weten en wordt er gezamenlijk naar een oplossing gezocht.
 - a. Een onderbouwing van de meer dan gemiddelde toename uit stap 1.
 - b. De netto instroom (instroom minus uitstroom) per ondersteuningscategorie uit ons samenwerkingsverband in de periode 2 februari-1 juni. De instroom betreft alle ingeschreven leerlingen met een nieuwe TLV en de nieuwe residentiële leerlingen niet zijnde ingeschreven bij een JJI of GJI. Voor de uitstroom zijn alle leerlingen relevant, niet zijnde ingeschreven bij een JJI of GJI.
 - c. Het bedrag per ondersteuningscategorie, dat bestaat uit de netto instroom per ondersteuningscategorie vermenigvuldigt met de bedragen uit de ministeriële regeling.
 - d. Het totaal bedrag voor ons samenwerkingsverband, dat bestaat uit een optelsom van de bedragen per ondersteuningscategorie. Indien dit totaal bedrag negatief is, stuurt de VSO-school geen declaratie naar ons samenwerkingsverband.
3. Het samenwerkingsverband verifieert de declaratie van het bestuur op basis van de beschikbare informatie vanuit DUO. Bij correcte verificatie, maakt het samenwerkingsverband het bedrag naar de VSO-school over in het nieuwe kalenderjaar.

Mocht er door deze regeling een onevenredige (financiële) belasting blijken te ontstaan voor het SWV en er op bestuursniveau minder groei is, gaan partijen met elkaar in gesprek.

Het samenwerkingsverband Oosterschelderegio evalueert de vangnetregeling na 1 jaar (voorjaar 2024)

De samenwerkingsverbanden VO in Brabant en Zeeland monitoren de uitvoering van de regeling en evalueren deze in het najaar van 2025 in het gezamenlijk overleg van de SWV-en.

10.4 Overdracht bekostiging ontoereikend budget samenwerkingsverband

Indien de in artikel 85b, eerste lid van de Wet op het voortgezet onderwijs bedoelde bekostiging niet voldoende is om daaruit de verplichtingen, bedoeld in dit artikel na te komen, dragen alle scholen en scholen voor voortgezet speciaal onderwijs en speciaal en voortgezet speciaal onderwijs behorend tot cluster 3 en 4, bedoeld in de Wet op de expertisecentra, voor zover het betreft het daaraan verzorgde voortgezet speciaal onderwijs, waarvan één of meer vestigingen zijn gelegen in het gebied van het samenwerkingsverband, de ontbrekende bekostiging over aan het samenwerkingsverband. Het aandeel van de onderscheiden scholen en scholen voor voortgezet speciaal onderwijs en speciaal en voortgezet speciaal onderwijs, bedoeld in de eerste volzin, wordt bepaald overeenkomstig de regeling die daarvoor op grond van artikel 17a, achtste lid, onderdeel h, in het ondersteuningsplan van het samenwerkingsverband is opgenomen.

Het bedrag dat in rekening wordt gebracht wordt per school dan wel school voor voortgezet speciaal onderwijs of speciaal en voortgezet speciaal onderwijs behorend tot cluster 3 of 4, bedoeld in de Wet op het expertisecentra, voor zover het betreft het daaraan verzorgde voortgezet speciaal onderwijs, bepaald op basis van het leerlingenaantal van de desbetreffende vestiging of vestigingen in het samenwerkingsverband.

10.5 De procedure en criteria voor de verdeling, besteding en toewijzing van ondersteuningsmiddelen en ondersteuningsvoorzieningen aan de scholen.

Jaarlijks worden door het samenwerkingsverband middelen en voorzieningen toegewezen aan scholen. Het bestuur verlangt van scholen inzage in de besteding van deze middelen.

Verdeling middelen LWOO :

De middelen LWOO worden verdeeld op basis van het aantal leerlingen (teldatum 1 oktober van het betreffende schooljaar) in de leerwegen basisberoeps en kaderberoeps van de scholen.

Uitgangspunt bij de verdeling is dat het totaal van de beschikbare middelen LWOO en PrO wordt uitgekeerd aan de scholen.

Verdeling middelen extra ondersteuning :

De middelen ten behoeve van de extra ondersteuning op de reguliere scholen worden verdeeld op basis van een vaste voet van €10.000,- per school (Pontes, Ostrea, Isaac Beeckman en De Wissel) en vervolgens het resterende bedrag naar rato van het totaal aantal leerlingen (teldatum 1 oktober van het betreffende schooljaar).

Verdeling middelen (ambulante) begeleiding:

De middelen ten behoeve van ambulante begeleiding op de reguliere scholen worden verdeeld op basis van een vaste voet van €12.000,- per school (Pontes, Ostrea, De Wissel en Isaac Beeckman) en vervolgens de resterende uren naar rato van het totaal aantal leerlingen (teldatum 1 oktober van het betreffende schooljaar). Scholen geven aan op welke manier zij de (ambulante) begeleiding organiseren. Dit is een voorwaarde voor het verkrijgen van de middelen.

Verdeling middelen Time Out:

De middelen ten behoeve van een Time Out voorziening worden verdeeld op basis van het totaal aantal leerlingen van een school (teldatum 1 oktober van het betreffende schooljaar).

Arrangementen en projecten:

Deze worden op aanvraag door het bestuur toegekend. Er zijn criteria vastgesteld die jaarlijks worden geëvalueerd en zo nodig bijgesteld.

Hoofdstuk 11 Klachten, bezwaren en geschillen

Het doel is ten alle tijden om bij verschillen van inzicht tussen ouders en/of scholen en het samenwerkingsverband er samen uit te komen.

Klachten:

Het samenwerkingsverband heeft een klachtenregeling. Deze is te vinden op de website. Alleen die klachten worden in behandeling genomen, die betrekking hebben op taken uitgevoerd door personeel dat diensten uitvoert in opdracht van het samenwerkingsverband. Voor klachten over de uitvoering van taken van de scholen wordt verwezen naar de klachtenregelingen van scholen. Wanneer de klacht niet naar tevredenheid kan worden afgehandeld en daardoor leidt tot een geschil, wordt geprobeerd met behulp van een onafhankelijk bemiddelaar, een zgn. mediator, tot overeenstemming te komen. Hiervoor kunnen zowel ouders, scholen als het samenwerkingsverband een beroep doen op de onderwijsconsulenten, zie www.onderwijsconsulenten.nl of een vrijgevestigd mediator.

Bezwaren:

Wanneer ouders en/of het niet eens zijn met een besluit van het samenwerkingsverband over toewijzing van extra ondersteuning of het afgeven van een toelaatbaarheidsverklaring kunnen zij hiertoe contact opnemen met het samenwerkingsverband.

In eerste instantie zal geprobeerd worden om middels een gesprek tot overeenstemming te komen. Wanneer het bezwaar niet naar tevredenheid kan worden afgehandeld en daardoor leidt tot een geschil, wordt geprobeerd met behulp van een onafhankelijk bemiddelaar, een zgn. mediator, tot overeenstemming te komen. Hiervoor kunnen zowel ouders, scholen als het samenwerkingsverband een beroep doen op de onderwijsconsulenten, zie www.onderwijsconsulenten.nl of een vrijgevestigd mediator.

Wanneer het onmogelijk gebleken is een geschil als hiervoor bedoeld op te lossen met behulp van mediation, heeft elke partij het recht om, binnen zes weken na een door of namens het bestuur genomen besluit en/of andere handeling in het kader van het samenwerkingsverband, het geschil voor te leggen aan de bezwaaradviescommissie van het samenwerkingsverband. SPVO Oosterschelderegio is aangesloten bij de landelijke bezwaaradviescommissie.

Geschillen:

Elke partij heeft het recht om binnen zes weken na de uitspraak van de bezwaaradviescommissie, het geschil voor te leggen aan de landelijke arbitragevoorziening die de Minister heeft ingesteld en waarbij het samenwerkingsverband is aangesloten. De landelijke geschillencommissie passend onderwijs, die is ondergebracht bij de stichting Onderwijsgeschillen, doet een voor alle partijen bindende uitspraak.

De landelijke geschillencommissie oordeelt o.a. in geschillen tussen ouders en het schoolbestuur over:

- (de weigering van) toelating van leerlingen die extra ondersteuning behoeven;
- de verwijdering van leerlingen;
- het ontwikkelingsperspectief.

Zie voor meer informatie: www.onderwijsgeschillen.nl

Ouders behouden tevens de mogelijkheid om hun klacht voor te leggen aan het college voor mensenrechten en gelijke behandeling (voorheen de Commissie Gelijke Behandeling) en om een beroep aan te tekenen bij de rechter.

Hoofdstuk 12 Medezeggenschap

Doelstelling:

Medezeggenschap heeft tot doel de betrokkenheid van de aangesloten scholen bij het tot stand komen van beleid te vergroten door hen invloed te geven en daardoor een bijdrage te kunnen leveren aan de kwaliteit van de activiteiten van het samenwerkingsverband.

De inspraak is geregeld in de Wet Medezeggenschap op School en kent twee niveaus:

- medezeggenschap binnen de scholen
- medezeggenschap op het beleid van het samenwerkingsverband

Medezeggenschap binnen de scholen

De medezeggenschapsraad van een school heeft adviesrecht op het schoolondersteuningsprofiel en het schoolplan. In het profiel beschrijft de school de mogelijkheden die zij heeft voor het bieden van ondersteuning aan leerlingen met een ondersteuningsbehoefte. Een Gemeenschappelijke Medezeggenschapsraad (wanneer meer dan één school onder hetzelfde bevoegd gezag valt) heeft adviesrecht over het financieel meerjarenbeleid waaronder ook het zorg- en ondersteuningsbeleid.

Medezeggenschap op het beleid van het samenwerkingsverband

Voor inspraak op het beleid van het samenwerkingsverband is een Ondersteuningsplanraad opgericht. Het bestuur behoeft de voorafgaande instemming van de OPR met betrekking tot de vaststelling of wijziging van het ondersteuningsplan als bedoeld in artikel 17a van de Wet op het voortgezet onderwijs.

In de raad zitten ouders/leerlingen en medewerkers van scholen. De ouders die in de ondersteuningsplanraad zitting nemen, moeten ouder zijn van een leerling op één van de scholen die deelnemen aan het samenwerkingsverband.

Werkwijze:

Het bestuur van het samenwerkingsverband heeft voor de OPR een reglement en statuten opgesteld in overleg met betrokkenen. In het reglement is geregeld hoe de medezeggenschap vorm krijgt. De reglementen en statuten zijn te vinden op de website van het samenwerkingsverband.

Overleg:

De directeur van het samenwerkingsverband voert namens het bestuur het overleg met de Ondersteuningsplanraad. Minimaal 1x per jaar nemen aan dit overleg ook bestuursleden deel.

Verslaglegging:

De OPR stelt jaarlijks uiterlijk op 1 oktober een verslag op van haar werkzaamheden in het afgelopen schooljaar en maakt dit bekend aan alle betrokkenen.