



## Ondersteuningsplan 2020-2024

## Inhoudsopgave

Hoofdstuk 1	Uitgangspunten, visie, doelstellingen en ambitie 1.1 Inleiding 1.2 De Wet Passend Onderwijs 1.3 De kracht van regionale samenwerking 1.4 Visie, ambities en doelstellingen	4
Hoofdstuk 2	Organisatie van het samenwerkingsverband	10
Hoofdstuk 3	De regio in beeld	13
Hoofdstuk 4	Ondersteuning bij het onderwijs / voorzieningen 4.1 Basisondersteuning 4.2 Extra ondersteuning 4.3 Ontwikkelingsperspectief 4.4 Ondersteuningsprofiel 4.5 Leerwegondersteuning (LWOO) 4.6 Het geheel van ondersteuningsvoorzieningen binnen het samenwerkingsverband 4.7 Time Out / ondersteuningslokaal 4.8 Onderwijs-zorgarrangementen	16
Hoofdstuk 5	Zorgplicht 5.1 Aanmelding bij reguliere school 5.2 Hoe stelt de school vast of extra ondersteuning nodig is? 5.3 Wanneer geldt de zorgplicht? 5.4 Voorwaarden voor plaatsing op een andere reguliere school 5.5 Wat is het ontwikkelingsperspectief? 5.6 Aanmelding bij een VSO school 5.7 Wat is een TLV en wat zijn voorwaarden? 5.8 Aanmelding bij een praktijkschool 5.9 Verzuim en thuiszitters	20
Hoofdstuk 6	Procedures en criteria voor het toewijzen van extra ondersteuning 6.1 Uitgangspunten. 6.2 Procedure en criteria voor plaatsing in het voortgezet speciaal onderwijs. 6.3 Commissie voor toewijzing van Ondersteuning (CTO) 6.4 Procedure en beleid terug- of overplaatsing naar het voortgezet onderwijs vanuit VSO. 6.5 Procedure en criteria voor leerlingen met EMB 6.6 Herindicatie zittende VSO-leerlingen. 6.7 Kwalitatieve en kwantitatieve resultaten. 6.8 Procedures en criteria voor toewijzing van middelen. 6.9 Ondersteuningsroute	24

Hoofdstuk 7	Relatie met ouders	29
Hoofdstuk 8	Relatie met gemeenten, instellingen jeugdhulp en overige partners	31
	8.1 Jeugdzorg	
	8.2 Leerlingenvervoer	
	8.3 Huisvesting	
	8.4 Thuiszitters en leerplicht	
	8.5 Stand van zaken	
Hoofdstuk 9	Kwaliteitszorg in het samenwerkingsverband	34
<u>Hoofdstuk 10</u>	Financiën	35
	10.1 Begroting	
	10.2 Risicoparagraaf	
	10.3 Groeiregeling VSO	
	10.4 Overdracht bekostiging ontoereikend budget samenwerkingsverband	
	10.5 De procedure en criteria voor de verdeling, besteding en toewijzing van ondersteuningsmiddelen en ondersteuningsvoorzieningen aan de scholen	
Hoofdstuk 11	Klachten, bezwaren en geschillen	38
Hoofdstuk 12	Medezeggenschap	39
	Bijlagen	
	1 Gebruikte afkortingen	
	2 Handelingsgericht ondersteuning arrangeren en toewijzen.	
	3 Ondersteuningsroute	
	4 Ontwikkelingsperspectief	
	5 Reglement CTO	
	6 Privacy reglement	
	7 Meerjaren beleidsagenda	

## Hoofdstuk 1

### Uitgangspunten, visie, doelstellingen en ambitie

Als je snel wilt gaan, dan ga je alleen.

Als je ver wilt gaan, dan ga je samen.

#### 1.1 Inleiding

In het eerste hoofdstuk van dit ondersteuningsplan 2020-2024 gaan wij allereerst in op de uitgangspunten, visie, ambitie en doelstellingen van ons samenwerkingsverband.

De wetgeving passend onderwijs (invoering per 1 augustus 2014) is een belangrijke basis voor zowel dit hoofdstuk als het gehele ondersteuningsplan. Het vormgeven van de gemeenschappelijke verantwoordelijkheid voor een passende schoolloopbaan voor alle leerlingen van het voortgezet onderwijs en voortgezet speciaal onderwijs heeft in de wet passend onderwijs een wettelijke basis gekregen. Dit is niet alleen een exclusieve opdracht kan zijn voor het onderwijs. De ondersteuningsvragen van jongeren overstijgen vaak de mogelijkheden van het onderwijs. Samenwerking met gemeenten en instellingen voor zorg en jeugdhulpverlening is van groot belang om een passende plaats te kunnen bieden voor iedere leerling in onze regio.

De bundeling van de wetgeving passend onderwijs met die van de wetten in het kader van de transitie jeugdzorg heeft het voordeel dat er meer geïntegreerd en interdisciplinair gewerkt kan worden.

In dit hoofdstuk wordt het algemene kader geschetst voor de komende vier jaar. In volgende hoofdstukken vinden de uitwerkingen en concretisering plaats en waar mogelijk worden deze vertaald naar concrete activiteiten.

#### 1.2 De Wet Passend Onderwijs

De wet passend onderwijs is zo ingericht dat het artikelen omvat die opgenomen zijn in o.a. de wetgeving voor het primair onderwijs, het speciaal onderwijs, het voortgezet onderwijs en de wet op de medezeggenschap. Passend onderwijs is daarmee ook juridisch een integrale opdracht geworden voor het gehele funderend onderwijs.

Kernelement van de wet passend onderwijs is de wettelijk verplichte samenwerking tussen schoolbesturen voor regulier en speciaal onderwijs met als doel een samenhangend geheel van ondersteuningsvoorzieningen binnen en tussen de scholen te realiseren en wel zodanig dat leerlingen een ononderbroken ontwikkelingsproces kunnen doormaken én leerlingen die extra ondersteuning behoeven een zo passend mogelijke plaats in het onderwijs krijgen (Wet passend onderwijs: artikel 17a, lid 2).

#### *Voor alle leerlingen*

Deze doelstelling betekent in feite dat van passend onderwijs alle leerlingen in een regio moeten gaan profiteren. Voor leerlingen die extra ondersteuning behoeven in het regulier en in het speciaal onderwijs worden bijzondere arrangementen gemaakt.

Ook is het van belang dat in de doelformulering de samenhang tussen voorzieningen wordt onderstreept en dat de wet spreekt over voorzieningen zowel binnen als tussen de scholen.

Voor alle leerlingen is een ononderbroken ontwikkelingsproces van groot belang. Dat betekent dat er samenwerking moet zijn met het samenwerkingsverband voor het primair – en speciaal onderwijs en met het middelbaar en hoger beroepsonderwijs. Die samenwerking is nodig om een doorgaande lijn en continuïteit te realiseren.

### *Zorgplicht*

Een belangrijk aspect van de wet passend onderwijs is de invoering van de zorgplicht. Deze verplichting houdt in dat de verantwoordelijkheid voor de schoolloopbaan van de jongeren geen vrijblijvende aangelegenheid meer is.

Zowel bij de aanvang van de schoolloopbaan in het voortgezet onderwijs als tijdens het verloop ervan moet een school, wanneer zij de ondersteuning voor een leerling niet meer kan verlenen, dat onderbouwen en ouders aangeven welke school beter in staat is het onderwijs en de ondersteuning te verlenen. Dat kan een andere school voor regulier onderwijs zijn, maar het kan ook een school voor voortgezet speciaal onderwijs zijn.

### *Dekkend netwerk*

Een samenwerkingsverband krijgt de opdracht zorg te dragen voor een dekkend netwerk van ondersteuningsvoorzieningen voor alle leerlingen. Dat betekent dat er voor alle leerlingen in een regio een passend aanbod is en er geen leerling tussen wal en schip terecht komt. Een positief gevolg daarvan is dat op die manier een bijdrage wordt geleverd aan het voorkomen van thuiszittende leerlingen.

Voor het realiseren van een dekkend netwerk is samenwerking met gemeenten en instellingen voor zorg en jeugdhulpverlening van essentieel belang. Om de afstemming tussen het onderwijs, de gemeenten en de zorg en jeugdhulpverlening te verbeteren is een verplicht op overeenstemming gericht overleg (OOGO) in de wet opgenomen.

### *Positie van ouders*

Ouders willen vanzelfsprekend dat hun zoon of dochter het allerbeste onderwijs krijgt. Het is de verantwoordelijkheid van de school om daarvoor te zorgen. Uiteraard doen scholen dat in overleg met ouders en worden ouders regelmatig geïnformeerd over de voortgang van de schoolloopbaan. Indien er sprake is van een ondersteuningsbehoefte dan is er overleg nodig over het bieden van passend onderwijs. Dat heeft vooral betrekking op bijvoorbeeld de inzet van een ontwikkelingsperspectief of bij de aanvraag van een toelaatbaarheidsverklaring.

Maar de zorgplicht betekent dat wanneer een school zelf geen passend onderwijs kan bieden, de school de verantwoordelijkheid heeft om een zo goed mogelijke plek op een andere school aan te bieden. Ouders hoeven op deze manier niet zelf alle scholen af om een plek voor hun kind te vinden.

### *De leraar*

De invoering van passend onderwijs doet een sterk beroep op de school en de leraar. Het doel is en blijft dat dankzij passend onderwijs het aantal jongeren met ondersteuningsvragen meer en meer in het regulier onderwijs opgevangen wordt. Voor de school en de leraar betekent dit dat er een groter beroep gedaan wordt op didactische en pedagogische kwaliteiten als omgaan met verschillen, gedifferentieerd werken en klassenmanagement. In dit ondersteuningsplan worden concrete voorstellen gedaan om door middel van een professionaliseringsprogramma leraren te ondersteunen.

### 1.3 De kracht van regionale samenwerking

#### *Achtergronden*

Met de invoering van de wet passend onderwijs wordt een sterk beroep gedaan op het belang van een versterking van de onderlinge samenwerking tussen besturen en scholen. Dat heeft zowel een financiële als een meer inhoudelijke basis.

Vanaf 1 augustus 2014 is er sprake van budgetfinanciering waarbij een regio op basis van deelnamecijfers per 1 oktober 2011 aan het voortgezet speciaal onderwijs en de leerlingen met leerlinggebonden financiering een budget hebben ontvangen. Over de besteding van dat budget moeten binnen een regio heldere afspraken gemaakt worden over de aanwending en verantwoording van die middelen. Naast de financiën gaat het ook om de inhoudelijke inrichting van passend onderwijs. Denk daarbij aan het tot stand brengen van een dekkend netwerk, het versterken van samenwerking tussen speciaal en regulier onderwijs en het inzetten van kennis en expertise.

#### *Wederzijdse afhankelijkheid*

In een samenwerkingsverband gaat het om samenwerking tussen schoolbesturen voor voortgezet – en voortgezet speciaal onderwijs die verantwoordelijkheid dragen voor het nemen en uitvoeren van besluiten die wellicht niet direct in het belang kunnen zijn van een of meerdere besturen zelf.

Voor een samenwerkingsverband passend onderwijs is het van groot belang om met elkaar te spreken over de onderlinge relatie en de aard van de samenwerking. De verbinding tussen de samenwerkende besturen is een bijzondere relatie. Het vraagt een sterk begrip voor elkaars afzonderlijke omstandigheden door deze wederzijdse afhankelijkheid. De kwaliteit van samenwerking wordt mede bepaald door het respect dat men heeft voor de problemen van andere besturen.

De samenwerking tussen besturen moet daarom uitgaan van begrip voor elkaars situatie. Dat betekent dat bij het nemen van belangrijke beslissingen bij alle besturen goed zicht moet zijn op de mogelijke gevolgen van die beslissingen voor de afzonderlijke besturen. Voor een samenwerkingsverband vraagt dat om een nieuwe en creatieve manier van samenwerking. Op basis van het respecteren, het kennen van elkaars omstandigheden en het waarderen van verschillen is het de intentie de onderlinge verschillen te overwinnen door te zoeken naar oplossingen die recht doen aan ieders wensen en de kracht van het samenwerkingsverband.

#### *Samen vormgeven aan passend onderwijs*

Passend onderwijs geef je samen vorm. De grote meerwaarde van de samenwerking is de bundeling van kennis en expertise waardoor de kwaliteit wordt verhoogd en de samenwerking wordt geïntensiveerd. Deze gebundelde inzet zal plaatsvinden op de volgende terreinen:

- de ontwikkeling van een gezamenlijk beleid ten aanzien van het omgaan met leerlingen met een ondersteuningsbehoefte en goede afspraken over de toeleiding van leerlingen naar het voortgezet speciaal onderwijs;
- het maken van goede en heldere afspraken over de invulling van de zorgplicht zowel ten aanzien van de aanmelding van leerlingen, de inzet van extra middelen en als de toeleiding naar het voortgezet speciaal onderwijs (toelaatbaarheidsverklaring en adviezen over de bekostigingscategorieën);
- het maken van gemeenschappelijke afspraken met de gemeenten over de samenwerking tussen onderwijs en de instellingen voor zorg en jeugdhulpverlening en leerplicht om zo snel en zo efficiënt leerlingen die vast dreigen te lopen in het onderwijs te ondersteunen als een garantie voor een integraal jeugdbeleid;
- het samenwerkingsverband heeft een goed zicht op de diverse doelgroepen in de regio die extra ondersteuning nodig hebben en wat de aard van die ondersteuning is;

- het maken van gemeenschappelijke afspraken over de inzet van de expertise van de ambulante begeleiding zowel ten aanzien van de inhoud als ten aanzien van meer voorwaardelijke aspecten (financiën, inzet van uren, kwaliteit, verantwoording e.d.);
- het maken van gemeenschappelijke afspraken over de inzet van expertise en het delen ervan wat betreft ondersteuning van leerlingen met ondersteuningsbehoeften opgedaan in regulier en speciaal onderwijs;
- het samenwerkingsverband heeft afspraken met de scholen over de samenstelling van het schoolondersteuningsprofiel van iedere school, waardoor een ieder een goed zicht heeft op de mogelijkheden van iedere school;
- het maken van gemeenschappelijke afspraken met het samenwerkingsverband primair onderwijs en de scholen voor middelbaar beroepsonderwijs;
- het maken van goede afspraken over de inrichting van de ondersteuningsstructuur binnen de scholen voor voortgezet onderwijs ten aanzien van de basisondersteuning en de extra ondersteuning. Mede gedragen door goede afspraken over de inzet van middelen en de verantwoording ervan.

#### *Betekenis voor het Samenwerkingsverband Oosterschelderegio*

Voor de inrichting en vormgeving van de onderlinge samenwerking in de regio is het Samenwerkingsverband Oosterschelderegio van essentieel belang. Het samenwerkingsverband kan functioneren als een Expertisecentrum Passend Onderwijs waar de expertise over alle aspecten van passend onderwijs in de regio wordt gebundeld en ingezet.

Die inzet is bedoeld voor de beslissingen over de continuïteit van de schoolloopbaan van leerlingen (toeleiding naar praktijkonderwijs, voortgezet speciaal onderwijs), het samen met instellingen die verantwoordelijk zijn voor de ambulante begeleiding het ontwikkelen en aanbieden van programma's voor scholing en professionalisering, het versterken van de schoolondersteuningsprofielen van de scholen en de ondersteuning van het bestuur bij de ontwikkeling van nieuw beleid.

#### 1.4 Visie, ambities en doelstellingen

##### *Onze gedeelde visie op steeds inclusiever onderwijs*

Gedeelde visie op steeds inclusiever onderwijs Samenwerkingsverband Passend Voortgezet Onderwijs Oosterschelderegio (WSV PVO Oosterschelderegio)

Onze visie op steeds inclusiever onderwijs heeft drie pijlers; (1) kwalitatief goed onderwijs, (2) passende ondersteuning en (3) integrale samenwerking.

##### 1. Kwalitatief goed onderwijs voor alle leerlingen in de Oosterschelderegio.

Scholen hebben als taak leerlingen goed voor te bereiden op de maatschappij. Scholen binnen het SWV PVO Oosterschelderegio bieden een veilige omgeving met kwalitatief goed onderwijs dat aansluit op een vervolgopleiding, de arbeidsmarkt of een andere vorm van participatie in de maatschappij. Belangrijke voorwaarde voor een doorgaande ontwikkeling voor alle leerlingen is een sterke basisondersteuning op alle scholen voor voortgezet (speciaal) onderwijs.

Beantwoording van ondersteuningsvragen van leerlingen én docenten vindt zoveel mogelijk plaats binnen de school. Het SWV PVO Oosterschelderegio draagt bij aan het zo veel mogelijk leerlingen de schoolloopbaan te laten voltooien binnen het regulier voortgezet onderwijs. We doen dit door steeds inclusiever onderwijs dicht bij het primaire proces op de scholen te faciliteren (Onderwijsraad 2020). Als SWV PVO Oosterschelderegio faciliteren wij 'steeds inclusiever onderwijs' op drie niveaus, te weten; (1) individueel niveau, bijvoorbeeld de aanpak

thuiszitters en passende en individuele arrangementen voor leerlingen, (2) groepsniveau, bijvoorbeeld de flexklas bij Scholengemeenschap Ostrea en (3) schoolniveau in de versterking van de ondersteuningsstructuur, bijvoorbeeld in de arrangementen OdyZee - Ostera Lyceum Goes en Het Goese Lyceum - De Sprienke. Daarnaast door preventieve en structurele samenwerking te onderhouden met onze partners in de jeugdketen, zoals bijvoorbeeld schoolmaatschappelijk werk, organisaties voor jeugdhulp en het Regionaal Bureau Leerplichtzaken (RBL). Op deze manier draagt het SWV PVO Oosterschelderegio bij aan kwalitatief goed onderwijs en een doorgaande ontwikkeling voor alle leerlingen op zowel sociaal, cognitief, emotioneel als fysiek gebied binnen de drie doeldomeinen; kwalificatie, socialisatie en persoonsvorming (Biesta, 2014 en de Onderwijsraad, 2016).

## 2. Passende ondersteuning

Voor al onze leerlingen een passende plaats, gespecialiseerd indien nodig. Als samenwerkingsverband maken we ons sterk voor een passende plaats voor iedere leerling op de bij ons ingeschreven scholen voor voortgezet (speciaal) onderwijs in de Oosterschelderegio. Een passende plaats is belangrijk voor de leerling, voor ouder(s), verzorger(s), docenten en scholen. We stellen daarom samen met de leerlingen doelen, volgen hun prestaties en uitstroom en analyseren wat zij eventueel aan extra onderwijsondersteuning nodig hebben. We verantwoorden onze professionele keuzes. We definiëren een passende plaats als een onderwijsplaats die tegemoetkomt aan de onderwijsondersteunings- en onderwijszorgbehoeften van de leerling. we ondersteunen scholen de zwaardere ondersteuning te organiseren en mengvormen van speciaal en regulier onderwijs te creëren.

## 3. Integrale samenwerking

Het SWV PVO Oosterschelderegio streeft er naar zoveel mogelijk leerlingen, ook leerlingen met ondersteunings- en onderwijszorgbehoeften, in een reguliere setting onderwijs te bieden. Indien plaatsing binnen het voortgezet speciaal onderwijs het best passend is, streven we naar plaatsing zo thuis nabij mogelijk, door ouders meest gewenst en bij voorkeur op een school binnen het samenwerkingsverband. Om langdurig verzuim te voorkomen en leerlingen met (verhoogd) ziekteverzuim vroegtijdig te signaleren en te begeleiden werkt het samenwerkingsverband integraal samen met betrokken partners. De integrale samenwerking draagt bij aan het terugdringen van het ziekteverzuim, langdurig thuiszitten en voortijdig schoolverlaten wordt voorkomen. Het samenwerkingsverband organiseert de integrale samenwerking door onder andere structureel overleg met het RBL, het samenwerkingsverband PO, Kind-op-1, het Centrum voor Jeugd en Gezin (CJG) en onze jeugdzorgpartners.

Onze opdracht: samen werken aan inclusiever onderwijs

Als schoolbesturen zijn wij overtuigd dat we onze visie alleen kunnen realiseren wanneer we samenwerken. Bepaalde vraagstukken zijn uitsluitend op te lossen wanneer de onderwijsondersteuning op elkaar is afgestemd en / of aan elkaar is verbonden. Samenwerking met het RBL, jeugdhulp organisaties en het CJG is daarbij cruciaal.

Als samenwerkingsverband vervullen we de wettelijke taken; (1) het vaststellen van een ondersteuningsplan, (2) het verdelen en toewijzen van ondersteuningsmiddelen en ondersteuningsvoorzieningen aan de scholen, (3) het beoordelen of leerlingen toelaatbaar zijn tot



het voortgezet speciaal onderwijs en (4) het adviseren over de ondersteuningsbehoefte van een leerling. We spelen tijdig in op nieuwe landelijke ontwikkelingen in het kader van passend onderwijs.

Op basis van onze gedeelde visie en de bestuurlijke verantwoordelijkheid van de aangesloten scholen stellen we ons als samenwerkingsverband de volgende opdracht:

*Als SWV PVO Oosterschelderegio dragen we zorg voor voldoende structurele en tijdelijke onderwijsvoorzieningen van goede kwaliteit, zodat voor iedere leerling een inclusief onderwijs geboden wordt en daarmee voor alle leerlingen de continuïteit van hun onderwijsloopbaan wordt gewaarborgd en hun kansen in de samenleving worden vergroot.* Deze gezamenlijke opdracht moet in samenhang worden gezien met onze ambitie om als individuele schoolbesturen (waar nodig gezamenlijk) te werken aan duurzame kwaliteitsverbetering van de basisondersteuning op onze scholen.

Schoolbestuur: zorgplicht

Met steeds inclusiever onderwijs wil de overheid bereiken dat alle leerlingen een passende plaats in het onderwijs krijgen. Steeds inclusiever onderwijs legt daarvoor een zorgplicht bij scholen. Dit betekent dat het bevoegd gezag van een school verantwoordelijk is voor de extra ondersteuning die een leerling nodig heeft en dat de school waar de leerling wordt aangemeld een passende plaats in het onderwijs organiseert. Dit wil niet zeggen dat een school iedere leerling die zich aanmeldt en die valt binnen de toelatingscriteria van de school, moet toelaten. Het betekent wel dat wanneer blijkt dat de school zélf geen passende ondersteuning kan bieden, het de wettelijke verantwoordelijkheid van deze school (feitelijk het schoolbestuur) is om een passende onderwijsplaats voor de leerling te zoeken en te vinden. Bij het zoeken en vinden van een passende onderwijsplaats werken de besturen en scholen in de Oosterschelderegio samen in het coöperatieve samenwerkingsverband Passend Voortgezet Onderwijs Oosterschelderegio.

SWV PVO Oosterschelderegio: dekkend netwerk

De scholen voor voortgezet (speciaal) onderwijs in de Oosterschelderegio werken samen met als doel: “een samenhangend geheel van ondersteuningsvoorzieningen binnen en tussen de scholen te realiseren en wel zodanig dat leerlingen een ononderbroken ontwikkelingsproces kunnen doormaken en leerlingen die extra ondersteuning behoeven een zo passend mogelijke plaats in het onderwijs krijgen” (art. 17a, lid 2 WVO & art. 28a WEC). Iedere school heeft de taak haar leerlingen passend onderwijs te bieden; samen zijn we verantwoordelijk om alle leerlingen in de Oosterschelderegio een passende plaats te bieden. Onze gezamenlijke verantwoordelijkheid is vertaald naar; (1) onze visie en opdracht (2), onze uitgangspunten en (3) onze ambities.

Beleid: richting inclusiever onderwijs en verbreding zorgplicht

Het SWV PVO Oosterschelderegio verwacht dat landelijk beleid met betrekking tot passend onderwijs de komende jaren verder ontwikkelt in de richting van ‘steeds inclusiever onderwijs’ (Onderwijsraad, 2020).

Inclusie verwijst in het advies van de Onderwijsraad (2020) naar het creëren van voorwaarden om mensen met een beperking die ondersteuning te bieden en dusdanig toe te rusten zodat zij gelijkwaardig deel kunnen nemen aan de samenleving. Inclusiever onderwijs betekent voor ons samenwerkingsverband allereerst dat leerlingen met een beperking de benodigde ondersteuning krijgen en worden toegerust om naar school te kunnen. We gaan er vanuit dat alle scholen in ons

samenwerkingsverband in ieder geval lichte ondersteuning bieden (conform een landelijke norm die mogelijk ingevoerd wordt) en waar mogelijk ook zwaardere vormen van ondersteuning kunnen bieden.

We verwachten dat in het landelijke beleid de zorgplicht op een aantal aspecten wordt verbreed. Als samenwerkingsverband anticiperen we de komende jaren op deze landelijke ontwikkeling:

- Verbreding 1: Scholen bieden lichte onderwijsondersteuning en toerusting
- Verbreding 2: Scholen spannen zich in om lichte zorg te bieden
- Verbreding 3: Scholen spannen zich in om loopbaanondersteuning en –toerusting te bieden
- Verbreding 4: Scholen spannen zich in ook thuisnabij en gezamenlijk onderwijs voor leerlingen met een beperking te realiseren.

#### Onze uitgangspunten

Om onze opdracht te realiseren hanteren we de volgende uitgangspunten:

- a) De verantwoordelijkheid voor de kwaliteit van het onderwijs ligt primair bij de scholen en de schoolbesturen.
- b) Voor alle leerlingen geldt: *‘een passende plaats, gespecialiseerd indien nodig’*. Om de mogelijkheden van het reguliere onderwijs zo goed mogelijk te benutten, werken de scholen samen in de vorm van projecten en arrangementen.
- c) Scholen werken samen om bestaande onderwijsvoorzieningen en de ondersteuning te verbeteren en nieuwe onderwijsvoorzieningen te creëren als toekomstige ontwikkelingen daar om vragen. Op deze manier realiseren we blijvend een dekkend aanbod.
- d) Als samenwerkingsverband zijn we innovatief en creatief. Wij zoeken wegen om tot eigentijdse aanpakken te komen en faciliteren scholen bij het realiseren hiervan.
- e) Alle scholen bieden leerlingen basisondersteuning en extra ondersteuning. De basisondersteuning en extra ondersteuning staan beschreven in het schoolondersteuningsprofiel (SOP).
- f) Alle deelnemende scholen hebben de ondersteuningsstructuur eveneens beschreven in het schoolondersteuningsprofiel (SOP).
- g) Door intensieve samenwerking met gemeenten en jeugdzorg is sprake van een dekkend netwerk op het gebied van ondersteuning en zorg. We werken op alle niveaus samen met ketenpartners om een integrale aanpak in het kader van arbeidstoeleiding en jeugdhulpverlening – met extra aandacht voor preventie – mogelijk te maken.
- h) In ons kwaliteitsmanagementsysteem sluiten we aan bij de standaarden zoals in het onderzoekskader van de Inspectie van het Onderwijs gedefinieerd.
- i) We stellen scholen met extra middelen vanuit het samenwerkingsverband in staat om aan het niveau van basisondersteuning te kunnen voldoen en zo mogelijk tot een hoger ambitie- en realisatieniveau te komen.
- j) We hanteren bij de middelenverdeling van ons samenwerkingsverband het principe dat budgetten geoormerkt worden voor de verschillende niveaus van ondersteuning en de doelstellingen uit het ondersteuningsplan.

## Hoofdstuk 2 Organisatie van het Samenwerkingsverband

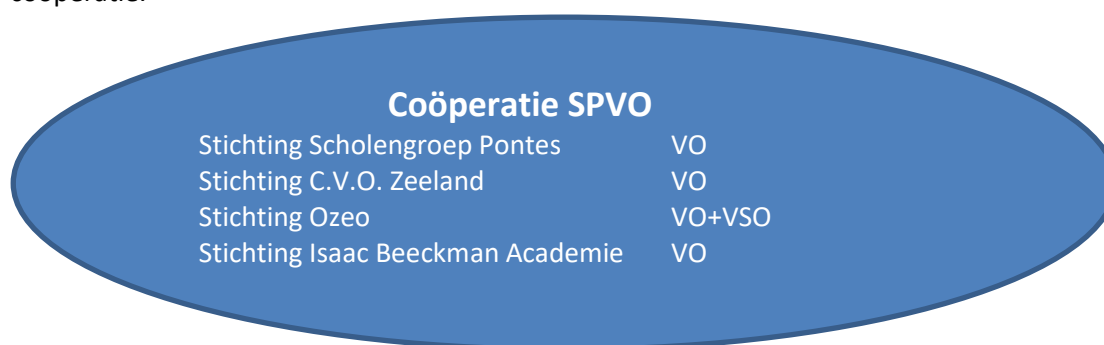
De naam van het samenwerkingsverband is:

COÖPERATIE SAMENWERKINGSVERBAND PASSEND VOORTGEZET ONDERWIJS  
OOSTERSCHELDEREGIO U.A.

De leden zijn:

Stichting Scholengroep Pontes	VO
Stichting C.V.O. Zeeland	VO
Stichting Ozeo	VO+VSO
Stichting Isaac Beeckman Academie	VO

Stichting Isaac Beeckman Academie neemt een aparte positie in. Er is een aansluitingsovereenkomst gesloten waarin beschreven staat wat de wederzijdse rechten en plichten zijn met betrekking tot de coöperatie.



Ieder lid vaardigt een vertegenwoordiger af in het bestuur van de coöperatie. Het bestuur komt regelmatig bijeen (7 à 8 keer per jaar) om de voortgang te bespreken.

Het bestuur benoemt een directeur die verantwoordelijk is voor de uitvoering van het bestuursbeleid. In het managementstatuut staat beschreven welke bevoegdheden en verantwoordelijkheden de directeur heeft.

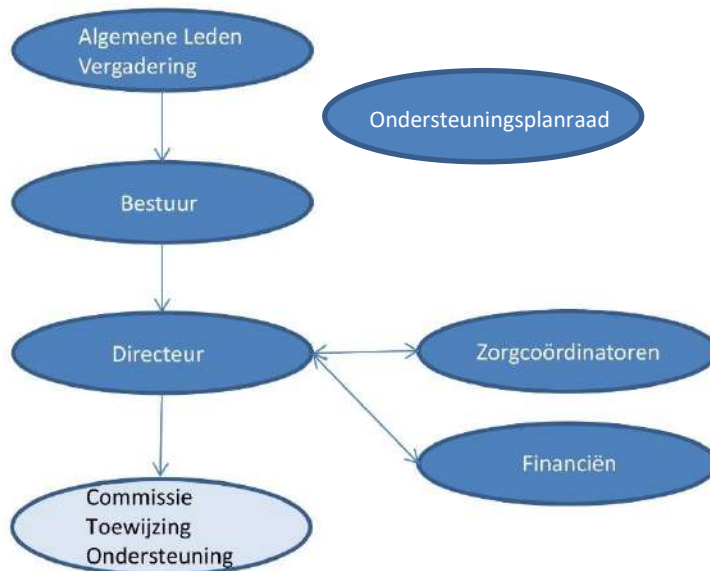
Minimaal tweemaal per jaar legt het bestuur verantwoording af aan de algemene ledenvergadering. In ieder geval wordt tijdens deze bijeenkomsten de begroting besproken en het jaarverslag. De algemene ledenvergadering oefent op deze manier toezicht uit op het bestuur. In het toezichtkader staat beschreven op welke manier het toezicht wordt uitgeoefend.

Er is bewust gekozen voor het organisatorische model van een coöperatie. Deze vorm kenmerkt zich door betrokkenheid van de leden op de gezamenlijke doelstellingen. Samen willen we optimale resultaten voor de leerlingen behalen binnen de kaders van het beschikbare budget.

In de ondersteuningsplanraad zit namens ieder lid een ouder en een personeelslid uit de medezeggenschapsraad van de school. De ondersteuningsplanraad komt vier keer per jaar bijeen.

De directeur heeft vier keer per jaar overleg met de werkgroep zorgcoördinatoren en de werkgroep financiën. Deze twee werkgroepen werken opdrachten van het bestuur uit, maar zij kunnen ook nieuwe plannen initiëren.

De commissie voor toewijzing van ondersteuning (CTO) komt wekelijks bij elkaar. In hoofdstuk 6 wordt verder beschreven hoe deze commissie is samengesteld en op welke manier de toewijzing van ondersteuning is georganiseerd.



### Hoofdstuk 3 De regio in beeld

In de regio Oosterscheldegebied zijn de volgende scholen aangesloten bij het samenwerkingsverband:

#### Voortgezet Onderwijs:

Pontes Scholengroep	(PRO, VMBO BK, GT, MAVO ,HAVO, VWO)
Ostrea Lyceum	(VMBO BK, MAVO, HAVO, VWO)
Isaac Beeckman Academie	(HAVO, VWO)

#### Voortgezet Speciaal Onderwijs:

Ozeo

Scholen voor kinderen met ernstige psychiatrische en/of gedragsstoornissen

Scholen voor kinderen met een lichamelijke en/of verstandelijke beperking en langdurige zieke kinderen

Het Goese Lyceum	Oranjeweg 90	4461LR Goes
Het Goese Lyceum	Bergweg 14	4461NB Goes
Pieter Zeeman	Hatfieldpark 1 -2	4301XC Schouwen-Duiveland
Ostrea Lyceum	Bergweg 4	4461NBGoes
Ostrea Lyceum	Fruitlaan 3	4462EP Goes
Ostrea Lyceum	s-Heer Elsdorpweg 4	4461WK Goes
Isaac Beeckman Academie	Stationsstraat 51	4421 AK Kapelle
De Wissel	Bergweg 8	4461NB Goes
Mytyschool De Sprienke	Vivaldipad 1	4462JA Goes
Deltaschool	Vivaldipad 1	4462JA Goes
OdyZee	Oostmolenweg 79	4481PM Goes
De Argo	Industriestraat 3	4462EZ Goes

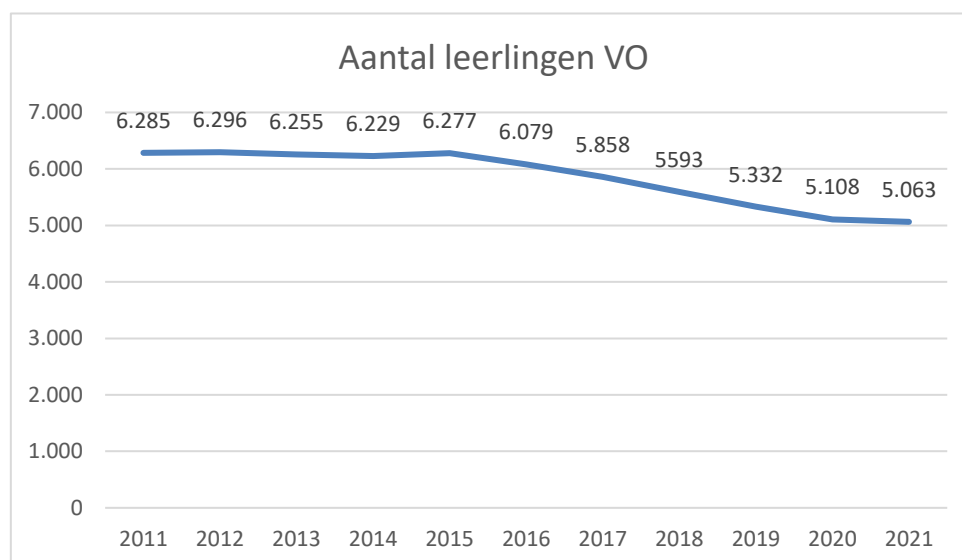
De meeste scholen voor regulier en speciaal onderwijs bevinden zich in Goes, maar in Kapelle en Zierikzee staan ook scholen voor voortgezet onderwijs.

#### Enkele kentallen (1-10-2021)

VO	Totaal	vavo tg	lwoo	pro	Nieuwkomers
Ostrea Lyceum Bergweg 4 Goes	381	0	0	0	0
Ostrea Lyceum Fruitlaan 3 Goes	1059	1	0	0	0
Ostrea Lyceum 's Heer Elsdorpweg 4 Goes	268	0	0	0	0
Het Goese Lyceum Oranjeweg Goes	1566	1	0	0	0
Het Goese Lyceum Bergweg Goes	493	0	0	0	0
Pontes Pieter Zeeman Zierikzee	808	0	0	26	0
Praktijkschool De Wissel Goes	126	0	0	126	0
Isaac Beeckman Academie Kapelle	350	0	0	0	0
<b>Totaal</b>	<b>5051</b>	<b>2</b>	<b>0</b>	<b>152</b>	<b>0</b>

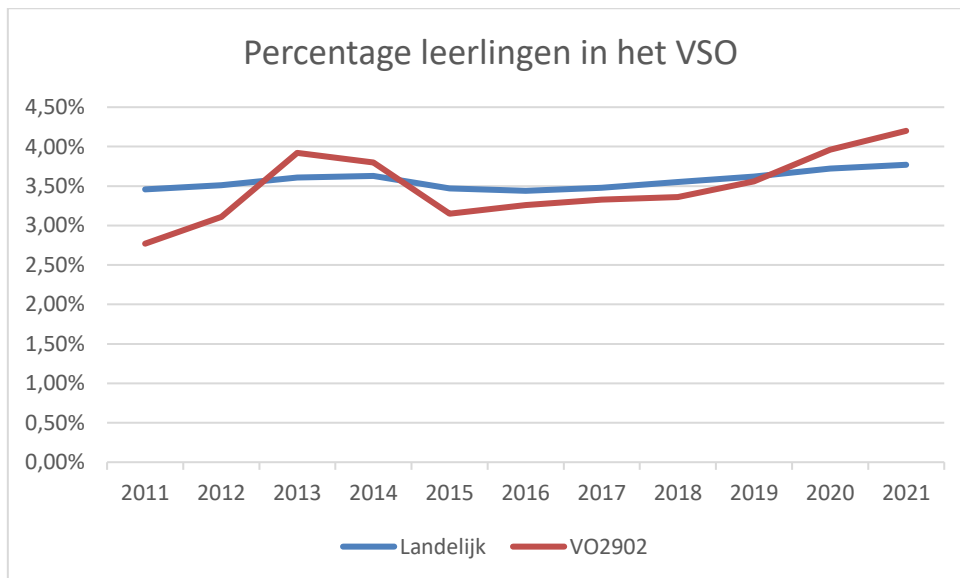
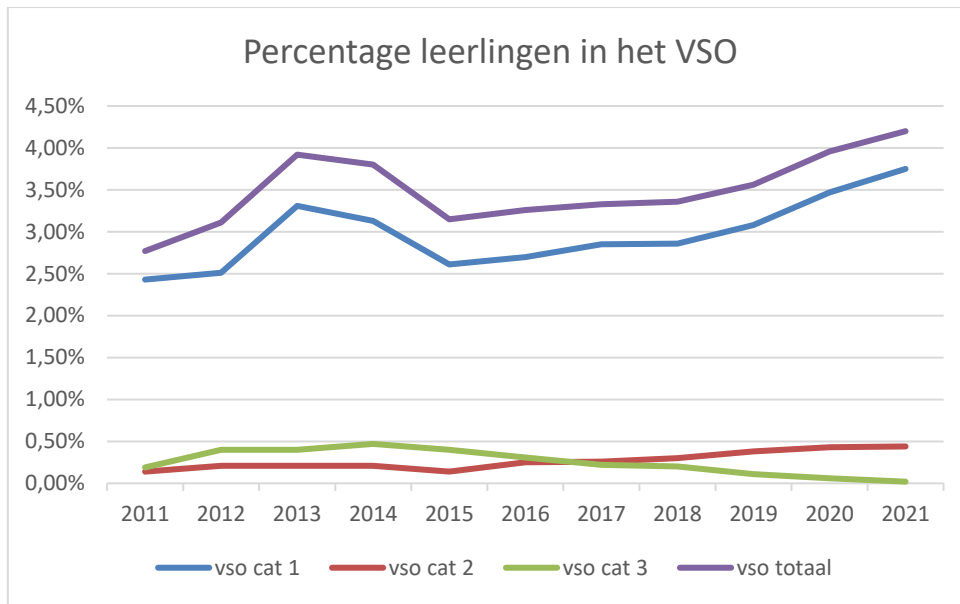
Historische gegevens:

Leerlingen	LWOO	PRO	overig VO	totaal VO
1-10-2011	529	161	5.595	6.285
1-10-2012	482	155	5.659	6.296
1-10-2013	440	155	5.660	6.255
1-10-2014	408	161	5.660	6.229
1-10-2015	394	167	5.716	6.277
1-10-2016	289	166	5624	6.079
1-10-2017	192	166	5500	5.858
1-10-2018	83	155	5355	5593
1-10-2019	12	154	5166	5332
1-10-2020	0	161	4947	5108
1-10-2021	0	154	4909	5063



Aantal leerlingen VSO per categorie

	Laag	Midden	Hoog	vso totaal
1-10-2011	153	9	12	174
1-10-2012	158	13	21	192
1-10-2013	224	13	25	262
1-10-2014	195	13	29	237
1-10-2015	164	9	25	198
1-10-2016	164	15	19	198
1-10-2017	167	15	13	195
1-10-2018	160	17	11	188
1-10-2019	164	20	6	190
1-10-2020	185	23	3	211
1-10-2021	190	22	1	213



De regio kenmerkt zich door de concentratie van VSO-scholen in Goes.

Dit betekent voor aangesloten gemeenten dat er in een aantal gevallen een beroep wordt gedaan op een vergoeding voor vervoer. In het OOGO (Op Overeenstemming Gericht Overleg) worden hier afspraken over gemaakt.

Er is een dekkend netwerk van voorzieningen, waardoor er in principe voor alle leerlingen een passende onderwijsplek geboden kan worden.

## Hoofdstuk 4 Ondersteuning bij het onderwijs

### 4.1 Ondersteuningsprofiel

Scholen beschrijven in hun ondersteuningsprofiel (SOP) op welke wijze de basisondersteuning en de extra ondersteuning is georganiseerd.

Voor gedetailleerde informatie verwijzen wij naar het ondersteuningsprofiel van de betreffende scholen.

### 4.2 Basisondersteuning

Bij basisondersteuning gaat het om preventieve en lichte curatieve interventies, zoals een aanbod voor leerlingen met dyslexie, of een aanpak voor het voorkomen van gedragsproblemen. Ook gesprekken met een counselor, aparte remedial teaching en bijvoorbeeld begeleiding door gespecialiseerde ambulante begeleiders behoort tot de mogelijkheden. De begeleiding kan geboden worden in de klas of daarbuiten. De leerling volgt in principe het reguliere programma van de school, eventueel met enkele aanpassingen op maat.

Wij streven ernaar om de basisondersteuning zo breed mogelijk te maken, zodat het merendeel van de leerlingen hiermee in staat is het reguliere programma te volgen.

Iedere school kent zijn eigen aanpak, maar de kwaliteit is gelijkwaardig.

In het schoolondersteuningsprofiel beschrijft iedere school op welke manier invulling wordt gegeven aan de basisondersteuning. Hierbij wordt in ieder geval aandacht geschonken aan de volgende onderwerpen:

#### Preventie en lichte curatieve interventies

- Vroegtijdige signalering van leer-, opgroei- en opvoedproblemen
- De zorg voor een veilig schoolklimaat
- Een aanbod voor leerlingen met dyslexie of dyscalculie
- Een afgestemd aanbod voor leerlingen met meer of minder dan gemiddelde intelligentie
- Toegankelijk schoolgebouw met aangepaste werk- en instructieruimtes en hulpmiddelen
- Aanpak gericht op sociale veiligheid en voorkomen van gedragsproblemen
- Een protocol voor medische handelingen
- Een protocol preventief spreekuur leerplichtambtenaar en jeugdverpleegkundige
- Huiswerkbegeleiding voor leerlingen

#### Onderwijs ondersteuningsstructuur

- De functies en taakprofielen binnen de school die een beeld geven van de ondersteuningsstructuur
- De gemiddelde groeps grootte en beschikbare personeelsformatie per groep
- Gecertificeerde expertise binnen de school
- De professionals die van buiten de school direct beschikbaar zijn voor het ondersteuningsaanbod
- De samenwerkingsrelaties van de school, ook met organisaties die verantwoordelijk zijn voor jeugdhulp gerelateerde taken, en de manier waarop vroegtijdige afstemming tussen professionals van verschillende disciplines plaatsvindt

#### Planmatig werken

Van docenten worden vaardigheden verwacht die hieronder in algemene zin staan beschreven. Scholen kunnen zelf accenten leggen.

- Docenten verkennen en benoemen de onderwijsbehoeften van leerlingen o.a. door observatie, gesprekken en het analyseren van toetsen
- Docenten bekijken en bespreken de wisselwerking tussen de leerling, de docent, de groep en de leerstof om de onderwijsbehoeften te begrijpen en daarop af te stemmen



- Docenten reflecteren op hun eigen rol en het effect van hun gedrag op het gedrag van leerlingen, ouders, collega's
- Docenten zijn zich bewust van de grote invloed die zij op de ontwikkeling van hun leerlingen hebben
- Alle teamleden zoeken, benoemen en benutten de sterke kanten en interesses van de leerlingen, de docenten, de ouders en het schoolteam
- Docenten werken samen met hun leerlingen. Ze betrekken hen bij de analyse, formuleren samen doelen en benutten de ideeën en oplossingen van leerlingen
- Docenten werken samen met ouders. Ze betrekken hen als ervaringsdeskundige en partner bij de analyse van de situatie en het bedenken en uitvoeren van de aanpak
- Docenten benoemen uitdagende maar reële SMARTI-doelen voor de lange (einde schooljaar) en voor de korte (tussendoelen) termijn. Deze doelen worden gecommuniceerd en geëvalueerd met leerlingen, ouders en collega's
- Docenten kunnen werken met een groepsplan waarin ze de doelen en de aanpak voor de groep, sub groepjes en mogelijk een individuele leerling beschrijven
- Docenten bespreken minstens drie keer per jaar hun vragen betreffende het opstellen, uitvoeren en realiseren van hun groepsplannen met de intern begeleider
- De onderwijs- en begeleidingsstructuur is voor eenieder duidelijk. Er zijn heldere afspraken over wie wat doet, waarom, waar, hoe en wanneer
- Alle teamleden zijn open naar collega's, leerlingen en ouders over het werk dat gedaan wordt of is. Motieven en opvattingen worden daarbij inzichtelijk gemaakt

#### Basiskwaliteit van het onderwijs is in orde

Dit aspect verwijst naar het toezichtkader van de inspectie over de kwaliteit van de school. Een eerste standaard is of leerresultaten van de leerlingen op niveau liggen op grond van de verwachtingen op grond van de kenmerken van de leerlingen.

#### 4.3 Extra ondersteuning

Bij extra ondersteuning gaat het om gespecialiseerde begeleiding of tijdelijke opvang. Een plaatsing in het voortgezet speciaal onderwijs behoort ook tot de mogelijkheden. De criteria en procedure van toewijzing van extra ondersteuning staan verder in hoofdstuk 6 beschreven.

Wanneer de mogelijkheden van de basisondersteuning zijn uitgeput, kan de school in overleg met ouders ook nog extra ondersteuning inzetten. Dit kan bijvoorbeeld gaan om een intensivering van begeleidingsactiviteiten die al in de basisondersteuning zijn ingezet. Er is dan duidelijk meer nodig dan de standaard begeleiding vanuit de basisondersteuning. Dit is altijd op maat gesneden. Het kan bijvoorbeeld ook gaan om gespecialiseerde begeleiding door een ambulante begeleider of door een extern deskundige.

Voor leerlingen die extra ondersteuning krijgen wordt een ontwikkelingsperspectiefplan (OPP) geschreven en indien nodig wordt de expertise vanuit het samenwerkingsverband ingeroepen (orthopedagoog, CTO) om een plan op maat te maken. Het samenwerkingsverband wordt op de hoogte gesteld van het OPP en in Bron wordt hiervan melding gemaakt.

Met de ouders vindt overleg plaats over het plan. Ouders hebben instemmingsrecht op het handelingsdeel van het OPP.

Extra ondersteuning kan op verschillende manieren worden aangeboden. Te denken valt aan plaatsing in een kleinschalige setting met orthopedagogische ondersteuning, speciale voorzieningen in de klas, extra begeleiding door specialisten, of een (tijdelijke) plaatsing in het speciaal onderwijs. De scholen worden door het samenwerkingsverband financieel gefaciliteerd om de extra ondersteuning vorm te geven. Het is aan de school om hierin keuzes te maken. Een sterke basisondersteuning kan zorgen voor minder behoefte aan extra ondersteuning.

#### Ontwikkelingsperspectiefplan (OPP)

Dit is een document waarin onder andere wordt omschreven wat het te verwachten uitstroomniveau zal zijn van de leerling, en welke ondersteuning de leerling krijgt om dat niveau te bereiken. Het OPP bestaat uit een beschrijvend deel (deel A) en een handelingsgericht deel (deel B). Ouders en leerling ondertekenen het handelingsgerichte deel.

#### 4.4 Leerwegondersteuning (LWOO)

Binnen de leerwegen van het VMBO vindt ook ondersteuning plaats aan leerlingen die leerachterstanden hebben. Scholen treffen maatregelen om voor deze leerlingen voorzieningen te treffen zoals het inrichten van kleine klassen, extra lessen Nederlands of rekenen. In het SOP beschrijft de school hoe de leerwegondersteuning is georganiseerd.

De financiële middelen worden door het samenwerkingsverband beschikbaar gesteld aan de scholen.

#### 4.5 Time Out / ondersteuningslokaal

Iedere school organiseert een voorziening om leerlingen op te vangen die tijdelijk niet het reguliere programma kunnen volgen.

In een aantal gevallen wordt er een apart ondersteuningslokaal ingericht. Leerlingen kunnen hier voor kortere of langere tijd worden opgevangen als zij iets extra's nodig hebben, of als zij door omstandigheden het reguliere programma (tijdelijk) niet kunnen volgen. In alle gevallen wordt in het leerlingvolgsysteem bijgehouden wat de aard en tijdsduur van deze vorm van ondersteuning is. Het samenwerkingsverband monitort de scholen op dit gebied.

#### 4.6 Arrangementen en projecten

Vanuit het samenwerkingsverband worden scholen financieel ondersteund om arrangementen en projecten te ontwikkelen die gericht zijn op verdere uitbreiding van mogelijkheden om leerlingen te ondersteunen. Arrangementen hebben een structureel karakter en zijn specifiek gericht op de fysieke samenwerking tussen VO en VSO scholen, bijvoorbeeld symbiose lessen of andere vormen waarbij leerlingen en docenten daadwerkelijk bij elkaar op school een programma volgen.

Projecten zijn bedoeld voor uitwerking van innovatieve ideeën die door de school zelf eventueel op termijn structureel kunnen worden ingezet.

Scholen kunnen een aanvraag doen bij het samenwerkingsverband voor financiële ondersteuning. Het samenwerkingsverband stelt jaarlijks een budget beschikbaar.

Voor het toewijzen gelden de volgende criteria:

De school dient de aanvraag tijdig in (voor 1 april)

Het bestuur beoordeelt de aanvragen op volledigheid en op inhoud.

In eerste instantie worden de arrangementen bekostigd.

Resterende middelen zijn beschikbaar voor projecten.

Wanneer de aanvragen het beschikbare budget overstijgen, worden de middelen verdeeld op basis van het aantal leerlingen per school.

Bij de beoordeling spelen de volgende criteria een rol:

-Staat de aanvraag in lijn met de uitgangspunten van het samenwerkingsverband? (zie 1.4 Visie, ambitie en doelstellingen)

-Voor arrangementen: Is er sprake van fysieke samenwerking VO-VSO/PrO?

Voor projecten: Is er sprake van innovatie en is de kans reëel dat de school op termijn dit project structureel kan invoeren

#### 4.7 Het geheel van ondersteuningsvoorzieningen binnen het samenwerkingsverband:

Leerlingen die zijn aangewezen op speciaal onderwijs worden opgevangen door onze partners in het samenwerkingsverband:

Stichting Ozeo

Scholen voor kinderen met een lichamelijke en/of verstandelijke beperking en langdurige zieke kinderen.

Scholen voor kinderen met ernstige psychiatrische en/of gedragsstoornissen.

(Voor vestigingen van deze scholen zie hoofdstuk 3)

Voor plaatsing op deze scholen is een toelaatbaarheidsverklaring van het samenwerkingsverband vereist. Zie hiervoor hoofdstuk 6.

#### 4.8 Onderwijs-zorgarrangementen

Binnen ons samenwerkingsverband is er een voorziening ingericht waarbij intensief wordt samengewerkt met jeugdhulpverlening, leerplicht, GGZ en justitie:

REstart is een onderwijs-zorg project voor leerlingen die al langere thuis thuiszitten van wie de problematiek valt binnen het SOP van OdyZee.

REstart helpt jongeren met:

-Reduceren van angst.

-Vergroten van zelfvertrouwen en / of vertrouwen in een ander.

-Vergroten van zelfkennis en weerbaarheid.

-Inzicht geven in welke veranderingen de puberteit met zich meebrengt.

-Inzicht geven in de eigen mogelijkheden en beperkingen.

-Versterken van studievoordigheden zodat diplomagericht onderwijs of certificaatgericht onderwijs (weer)mogelijk is.

-Didactische aansluiting krijgen bij de klas waarnaar hij/zij zal doorstromen.

Daarnaast gaat de systeemtherapeut aan de slag. Systeemtherapie binnen REstart is er op gericht om samen met de leerling en het (gezins)systeem zicht te krijgen op tegenwerkende dan wel positieve krachten en deze te bewerken om zodoende tot een kanteling te kunnen komen. Het accent ligt hierbij op de interacties, betekenissen en processen binnen het systeem. De methodiek van waaruit gewerkt wordt, is Multi methodisch. Dat betekent dat de systeemtherapeut beschikt over verschillende methodieken die op een eclectische manier worden gebruikt.

OdyZee verzorgt onderwijs aan leerlingen die onder behandeling zijn bij Emergis kind en jeugd.

Dat betekent dat er gedeeltelijk therapieën plaatsvinden en gedeeltelijk school gevolgd wordt.

Omdat de schooltijd zich hierdoor beperkt tot halve dagdelen wordt de nadruk gelegd op de hoofdvakken: Taal, Spelling, Rekenen en Lezen. De leerling gaat in principe terug naar de school van herkomst zodra de behandeling is afgerond.

Auris verzorgt ambulante begeleiding aan kinderen met gehoorproblemen of met een

taalontwikkelingsstoornis. Gespecialiseerde begeleiders kunnen docenten coachen of individuele hulp aan leerlingen bieden.

## Hoofdstuk 5 Zorgplicht

De zorgplicht ligt bij het bevoegd gezag van de school en is van toepassing op leerlingen die extra ondersteuning nodig hebben en die niet zondermeer het onderwijs kunnen doorlopen. Als een school geen passende onderwijsplek kan bieden, moet zij ervoor zorgen dat de leerling op een andere school kan worden geplaatst.

De procedure van toelating en toewijzing van ondersteuning is als volgt:

### 5.1 Aanmelding bij reguliere school

De aanmeldingsprocedure van de school is leidend. Ouders kunnen voor de inschrijving het school ondersteuningsprofiel in de schoolgids of op de website raadplegen. Nadat de ouders hun kind schriftelijk hebben aangemeld, kan de zorgplicht ingaan. Hiervoor moet wel zijn voldaan aan de onderstaande voorwaarden:

- Er is plaats op de school van aanmelding (de school is niet vol).
- Ouders respecteren de grondslag van de school.
- De leerling moet voldoen aan het Inrichtingsbesluit, dat wil zeggen dat er uitzicht moet zijn op het behalen van een diploma. Dit betekent bijvoorbeeld dat een leerling met een vmbo-advies niet toelaatbaar is tot het vwo.
- Het gaat om een leerling die extra ondersteuning nodig heeft.
- Ouders moeten bij de aanmelding aangeven dat ze vermoeden dat hun kind extra ondersteuning nodig heeft.

Bij aanmelding op meerdere scholen moeten ouders doorgeven bij welke school hun kind nog meer is aangemeld. De scholen vragen aan de ouders welke school hun voorkeur heeft. Deze school krijgt de zorgplicht als dat nodig is. De termijn om een passende plek voor een leerling te vinden, gaat in vanaf het moment dat de school de aanmelding heeft ontvangen. Dat is doorgaans op de datum dat de ouders het aanmeldingsformulier hebben ingevuld. De school geeft dit in een ontvangstbevestiging aan. Vervolgens heeft de school 6 weken de tijd om een passende plek te vinden. Dit zijn gewone weken, geen schoolweken. Eventueel kan deze termijn met 4 weken worden verlengd.

### 5.2 Hoe stelt de school vast of extra ondersteuning nodig is?

De school schat op basis van de door de ouders aangeleverde informatie in of de leerling extra ondersteuning nodig heeft. Dit doet een school op basis van eigen ervaring en kennis van bijvoorbeeld welke ondersteuning de leraren op de school zelf kunnen bieden. De school maakt een inschatting op basis van de beschikbare informatie, ook als die beperkt is. Als de school vindt dat de informatie daar aanleiding voor geeft, kan de school onderzoeken of de leerling extra ondersteuning nodig heeft.

Om te onderzoeken of een leerling extra ondersteuning nodig heeft, gebruikt de school de informatie van de ouders, eventueel aangevuld met informatie van het onderwijskundig rapport van de voorgaande school voor primair onderwijs.

Heeft de school onvoldoende informatie voor een goede beoordeling, dan kan de school extra informatie vragen aan de ouders. Wil de school dat een psycholoog of een orthopedagoog aanvullend onderzoek doet, dan moeten de ouders daar toestemming voor geven. Ook als de school informatie over de leerling bij andere instanties wil opvragen, moeten de ouders toestemming geven. Wanneer deze aanvullende informatie niet beschikbaar is of komt, moet de school werken met informatie die er is. Ook als de ouders aangeven dat ze geen informatie willen leveren, moet de school het onderzoek uitvoeren met de informatie die wel beschikbaar is.

De school kan de extra ondersteuning aan leerlingen op veel manieren vormgeven. Afhankelijk van de ondersteuningsbehoefte van de leerling en de mogelijkheden van de school, zet de school de extra ondersteuning in. De ondersteuning is er altijd op gericht om de leerling verder te helpen in zijn onderwijsontwikkeling.

### 5.3 Wanneer geldt de zorgplicht?

De zorgplicht gaat in als blijkt dat een leerling extra ondersteuning nodig heeft om het onderwijs goed te kunnen doorlopen. Voordat de zorgplicht ingaat, moet zijn voldaan aan de aanmeldingsvoorwaarden (zie 5.1) en moet de school hebben vastgesteld dat de leerling extra ondersteuning nodig heeft (zie 5.2).

De zorgplicht geldt juridisch gezien voor het bevoegd gezag: het schoolbestuur. In de praktijk vult de school waar de leerling is aangemeld de zorgplicht in.

### 5.4 Voorwaarden voor plaatsing op een andere reguliere school

Als een reguliere school constateert dat een leerling extra ondersteuning nodig heeft en de school kan die ondersteuning zelf niet bieden, gaat de school in overleg met de ouders. In dat gesprek geeft de school aan of er een reguliere school is die wel een passend programma kan bieden en zo ja, welke school dit is. Dit kan een school binnen het eigen samenwerkingsverband zijn, maar dat is niet verplicht.

De school heeft hiermee nog niet aan de volledige zorgplicht voldaan. De school van aanmelding moet op basis van het gesprek met de ouders een voorstel doen voor plaatsing op een andere reguliere school of een school voor speciaal onderwijs. Deze school moet plek hebben en bereid zijn om de leerling toe te laten. Het is dan aan de ouders om hun kind vervolgens op die school in te schrijven. Pas op dat moment gaat de zorgplicht over naar de nieuwe school.

Zijn ouders het niet eens met het voorgestelde aanbod, dan kunnen zij bezwaar aantekenen bij het bevoegd gezag van de (eerste) school, of ze kunnen besluiten om hun kind bij een andere school aan te melden. Deze nieuwe school krijgt dan de zorgplicht.

### 5.5 Wat is een ontwikkelingsperspectiefplan (OPP)?

De school stelt een OPP op voor leerlingen die extra ondersteuning nodig hebben. Hierin staat het verwachte uitstroomniveau van de leerling. Ook staat in het plan welke ondersteuning en begeleiding de leerling krijgt om dit uitstroomniveau te halen. De school voert op overeenstemming gericht overleg met de ouders over het ontwikkelingsperspectief. Scholen betrekken ook de leerling zelf hierbij. Als de leerling meerderjarig en handelingsbekwaam is, is dit zelfs verplicht.

### 5.6 Aanmelding bij een VSO school

De aanmelding bij het VSO gebeurt altijd schriftelijk. Nadat de leerling schriftelijk is aangemeld, kan de zorgplicht ingaan. Hiervoor moet wel zijn voldaan aan de onderstaande voorwaarden:

- Er is plaatsruimte op de school van aanmelding (de school is niet vol).
- Ouders respecteren de grondslag van de school.
- Er moet uitzicht zijn op het behalen van een diploma, wanneer dit in het ontwikkelingsperspectief wordt aangegeven.

Bij aanmelding op meerdere scholen moeten ouders doorgeven bij welke school hun kind nog meer is aangemeld.

De scholen vragen aan de ouders welke school hun voorkeur heeft. Deze school krijgt de zorgplicht als dat nodig is. De zorgplicht geldt ook als er voor een leerling (nog) geen toelaatbaarheidsverklaring (TLV) is afgegeven. De aanmeldingsschool moet voor deze leerling op zoek naar een andere passende plek.

In zijn algemeenheid is het streven om in eerste instantie de inschrijving via een reguliere school te laten verlopen. Hier kan dan beoordeeld worden of de gewenste ondersteuning al of niet geboden kan worden (zie punt 5.2). Scholen kunnen via de Commissie voor Toewijzing van Ondersteuning (CTO) informeren of er andere reguliere scholen zijn die mogelijkheden hebben om de extra ondersteuning te bieden.

Wanneer dat niet het geval is kan er een inschrijving bij het VSO volgen. Deze school zal dan een toelaatbaarheidsverklaring (TLV) aanvragen bij het samenwerkingsverband.

#### 5.7 Wat is een TLV en wat zijn voorwaarden?

Een TLV is een schriftelijke verklaring die wordt afgegeven door het samenwerkingsverband waarin wordt vermeld dat de leerling recht heeft op een plaats in het VSO.

Om te beoordelen of een leerling een TLV krijgt, vraagt het samenwerkingsverband in elk geval advies aan 2 onafhankelijke deskundigen. Bij een positief besluit geeft het samenwerkingsverband een TLV af. Daarop staat het nummer van het samenwerkingsverband, het nummer van de TLV, de start- en einddatum en het bekostigingsniveau (laag/midden/hoog). Verder gelden de volgende voorwaarden:

Het bevoegd gezag van de school van aanmelding vraagt de TLV aan. Dit is dus niet de verantwoordelijkheid van de ouders.

De school en ouders kunnen bij het samenwerkingsverband bezwaar aantekenen tegen het besluit van het samenwerkingsverband. Het samenwerkingsverband moet zich dan door de bezwaaradviescommissie van het samenwerkingsverband laten adviseren.

Als het samenwerkingsverband geen TLV afgeeft, moet de school waar de leerling is aangemeld of geplaatst op zoek naar een andere passende plek voor de leerling. De zorgplicht blijft dan bij de aanmeldingsschool of de school waar de leerling al zit.

#### 5.8 Aanmelding bij een praktijkschool.

Voor toelating tot praktijkonderwijs zijn landelijke criteria vastgesteld. Een leerling die voldoet aan deze criteria krijgt een toelaatbaarheidsverklaring (TLV).

Deze TLV wordt afgegeven door het samenwerkingsverband.

De procedure hiervoor is dezelfde als die voor plaatsing in het speciaal onderwijs.

Een leerling komt in aanmerking voor een beschikking praktijkonderwijs als:  
de capaciteiten (uitgedrukt in IQ) tussen 55/60\* en 75/80\* liggen en  
de leerachterstand groter is dan drie jaar op twee van de volgende domeinen:

- technisch lezen
- \*\*begrijpend lezen
- spelling
- \*\*rekenen

\* Wanneer de gemeten IQ-waarde tussen 55-60 en 75-80 ligt, wordt door extra goed gekeken of praktijkonderwijs wel de juiste leerroute is.

Bij een IQ-waarde tussen 55-60 kan VSO een passender leerroute zijn.

Bij een IQ-waarde tussen 75-80 kan VMBO een passender leerroute zijn.

\*\* De leerachterstand moet in ieder geval op het gebied van begrijpend lezen of rekenen zijn.

## 5.9 Verzuim en thuiszitters

Het regionale bureau leerplicht (RBL) registreert het aantal leerlingen dat verzuimt op school. Vanuit deze registratie is er in onze regio een aantal thuiszitters bekend: *Een thuiszitter is een leerplichtige jongere tussen de 5 en 16 jaar of een jongere van 16 of 17 jaar die valt onder de kwalificatieplicht en die ingeschreven staat op een school of onderwijsinstelling en die zonder geldige reden meer dan 4 weken verzuimt, zonder dat hij/zij ontheffing heeft van de leerplicht resp. vrijstelling van geregeld schoolbezoek wegens het volgen van ander onderwijs.*

In de praktijk blijkt het begrip 'geldige reden' nogal rekbaar te zijn en daarom werken wij zonder deze aanvulling. Wanneer een leerling 4 weken niet op school komt wordt hij of zij geregistreerd als thuiszitter.

Er is sprake van absoluut verzuim als een leerplichtige jongere niet in een school staat ingeschreven. Volgens de Leerplichtwet zijn gemeenten verplicht om te controleren of alle inwoners die onder de Leerplichtwet vallen in een school staan ingeschreven.

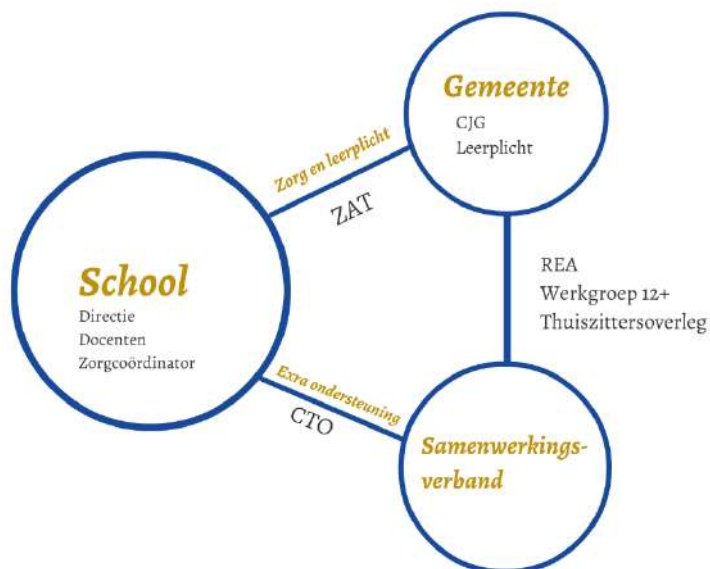
Aanpak:

Samen met partners van leerplicht en jeugdzorg (CJG) worden afspraken gemaakt om voor iedere thuiszitter een plan op maat te maken. Het samenwerkingsverband roept partijen bij elkaar voor een thuiszittersoverleg (TZO).

Het doel is om het aantal thuiszitters te reduceren tot nul.

Scholen registreren alle vormen van verzuim. Het regionaal Bureau Leerplicht heeft middels de Verzuimkaart richtlijnen gegeven m.b.t. de registratie van verzuim.

In het onderstaande schema wordt aangegeven welke overlevormen er zijn tussen de scholen, de gemeente en het samenwerkingsverband.



## Hoofdstuk 6 Procedures en criteria voor het toewijzen van extra ondersteuning

### 6.1 Uitgangspunten.

Als algemene regel geldt dat ondersteuning wordt toegewezen door de school waar de leerling staat ingeschreven. Er zijn hiervoor geen vaste criteria. De ondersteuningsbehoefte van leerlingen is altijd het uitgangspunt. De school zal binnen de mogelijkheden die er zijn de gewenste ondersteuning bieden. Bij het toewijzen van extra ondersteuning (zie hoofdstuk 4) geldt ook dit uitgangspunt. Scholen kunnen in goed overleg met de leerling en ouders zelf bepalen hoe de ondersteuning vorm zal krijgen.

Extra ondersteuning wordt aangeboden in de vorm van arrangementen waarin wordt beschreven welke deskundigheid, aandacht en tijd, voorzieningen in het gebouw, methodieken en materialen en samenwerking met onderwijs- en ketenpartners geboden kunnen worden.

### 6.2 Procedure en criteria voor plaatsing in het voortgezet speciaal onderwijs.

Voorwaarde voor plaatsing in het speciaal onderwijs is dat het samenwerkingsverband daarmee instemt. In dat geval wordt er een toelaatbaarheidsverklaring (TLV) afgegeven.

Het bevoegd gezag van de school vraagt de TLV aan (niet de ouders).

Twee onafhankelijke deskundigen beoordelen de aanvraag inhoudelijk en adviseren de directeur van het samenwerkingsverband.

Bij een positief advies wordt een TLV afgegeven.

De deskundigen zijn een orthopedagoog of een psycholoog en afhankelijk van de leerling over wiens toelaatbaarheid wordt geadviseerd ten minste een tweede deskundige, te weten een kinder- of jeugdpsycholoog, een pedagoog, een kinderpsychiater, een maatschappelijk werker of een arts.

### 6.3 Commissie voor toewijzing van Ondersteuning (CTO)

De commissie komt in principe wekelijks bijeen om aanvragen voor extra ondersteuning of advies te bespreken. Alle leden van de coöperatie zijn vertegenwoordigd:

#### De samenstelling van de commissie:

- voorzitter/secretaris
- orthopedagoog van het samenwerkingsverband (1<sup>e</sup> deskundige)
- vertegenwoordiger van Ozeo (2<sup>e</sup> deskundige)
- vertegenwoordiger van Pontes
- vertegenwoordiger van Ostrea

De aanvraag voor een TLV wordt door de CTO volgens een vaste procedure besproken:

De leden van de CTO hebben van tevoren de beschikbare informatie gelezen.

De twee betrokken deskundigen formuleren een voorstel over het eventueel toewijzen van een toelaatbaarheidsverklaring.

De commissie brengt advies uit aan de directeur van het samenwerkingsverband.

De directeur neemt op basis van dit advies een besluit en geeft namens het samenwerkingsverband een toelaatbaarheidsverklaring af.

De criteria voor het afgeven van een TLV worden afgeleid van de ondersteuningsbehoeften die leerlingen hebben. Hierbij gaan wij uit van de criteria zoals die golden ten tijde van de indicatiestelling door de CVI:

Categorie I: zml, lzk, epilepsie, cluster 4



Categorie II: lg  
Categorie III: mg

Over het afgeven van TLV's in de categorieën II en III (midden en hoog) zijn afspraken gemaakt. Uitgangspunten hierbij zijn landelijk gemiddelde percentages en bedragen die gemoeid zijn met de bekostiging van deze categorieën.

In schooljaar 2022-2023 wordt deze werkwijze als pilot uitgevoerd.

#### 6.4 Procedure en beleid terug- of overplaatsing naar het voortgezet onderwijs vanuit VSO.

Het beleid is erop gericht om leerlingen zoveel mogelijk binnen de reguliere VO-scholen op te vangen. Bij leerlingen die op een VSO-school zitten wordt jaarlijks bekeken of terugplaatsing mogelijk is, of dat er opnieuw een TLV aangevraagd moet worden (tenzij de TLV voor meerdere schooljaren is afgegeven). Een uitzondering hierop zijn leerlingen met een ernstig meervoudige beperking (EMB). Voor hen geldt een aangepaste procedure, gebaseerd op de richtlijn 'toelaatbaarheid EMB' van de PO/VO/MBO-raad

#### 6.5 Procedure en criteria voor leerlingen met EMB

De regeling is tot stand gekomen op het niveau van de sectororganisaties vanuit de overweging dat er geen twijfel bestaat over de noodzaak voor deze leerlingen om in aanmerking te blijven komen voor de zwaarste vorm van extra ondersteuning en daarmee toelaatbaar voor de zwaarste categorie van het speciaal onderwijs.

Met deze procedure neemt het Samenwerkingsverband deze overweging over als beleidsafpraak. Daarmee wordt voorkomen dat het Samenwerkingsverband de toelaatbaarheid van deze leerlingen telkenmale moet uitvoeren.

De procedure is van toepassing op jongeren met:

- A. Een laag ontwikkelingsperspectief ten gevolge van een ernstige verstandelijke beperking (IQ < 35), vaak met moeilijk te 'lezen' gedrag en ernstige sensomotorische problematiek (zoals ontbreken van spraak, bijna niet kunnen zitten/staan), of
- B. Een matig tot lichte verstandelijke beperking (IQ tussen 35 en 70) en een grote zorgvraag ten gevolge van ernstige en complexe lichamelijke beperkingen, of
- C. Een matig tot lichte verstandelijke beperking (IQ tussen 35 en 70) in combinatie met moeilijk te reguleren gedragsproblematiek als gevolg van ernstige psychiatrische stoornissen.

Bij de overstap (van SO) naar het VSO wordt door de school van de leerling een nieuwe toelaatbaarheidsverklaring aangevraagd bij het Samenwerkingsverband VO.

De afgegeven verklaring is geldig gedurende het hele verblijf op het VSO tot en met het schooljaar waarin de leerling 18 jaar wordt. Deze leerlingen verlaten uiterlijk het voortgezet speciaal onderwijs aan het einde van het schooljaar waarin de leeftijd van 20 jaar is bereikt.

Voor leerlingen met een combinatie van een (zeer) ernstige verstandelijke beperking (een IQ tot 35), een lichamelijke beperking en bijkomende stoornissen, voor wie naast extra ondersteuning in het onderwijs ook extra (medische) zorg nodig is, kan het bevoegde gezag van de betreffende (V)SO school gebruik maken van de regeling 'bijzondere bekostiging'. Deze leerlingen staan ingeschreven op een school voor (voortgezet) speciaal onderwijs van het betreffende bevoegde gezag en voor wie een categorie 3 bekostiging geldt. De verantwoordelijkheid voor aanvraag (bij het ministerie), uitvoering en verantwoording ligt bij het betreffende bevoegde gezag.

#### 6.6 Herindicatie zittende VSO-leerlingen.

Zoals hierboven beschreven vindt er jaarlijks een herindicatie plaats van de leerlingen die op het VSO zitten. VSO-scholen schrijven voor hun leerlingen een ontwikkelingsperspectief (OPP). Hierin wordt beschreven op welke manier de leerling ondersteuning krijgt en welk uitzicht er is op een vervolgtraject in het onderwijs. Het OPP wordt tevens gebruikt als aanvraagformulier voor een TLV. De orthopedagoog van het samenwerkingsverband bespreekt de OPP's met de gedragsdeskundige van de betreffende VSO scholen. Hieruit volgt een preadvies dat vervolgens aan de CTO wordt voorgelegd.

De commissie formuleert een voorstel en de directeur neemt uiteindelijk de beslissing over het afgeven van een toelaatbaarheidsverklaring.

Het samenwerkingsverband streeft ernaar om binnen 6 weken de aanvragen af te handelen en TLV's af te geven.

Er is geen toelaatbaarheidsverklaring nodig van het samenwerkingsverband voor leerlingen die vanuit de zorg worden geplaatst in een residentiële instelling. Zij mogen direct onderwijs volgen op de VSO-school waar de instelling een samenwerkingsovereenkomst mee heeft. Dit is om te voorkomen dat leerlingen (lang) moeten wachten op een verklaring van het samenwerkingsverband voordat zij onderwijs kunnen gaan volgen.

#### 6.7 Kwalitatieve en kwantitatieve resultaten.

Hoewel het uitgangspunt is dat leerlingen zoveel mogelijk in het reguliere voortgezet onderwijs worden opgevangen, zijn wij er ons van bewust dat voor een aantal leerlingen dit niet mogelijk is. Het voortgezet speciaal onderwijs kan dan uitkomst bieden. Het samenwerkingsverband houdt hierbij rekening met budgettaire mogelijkheden. Op de begroting worden ook jaarlijks bedragen gereserveerd die bestemd zijn voor bekostiging van het VSO. Uitgangspunt hierbij zijn de grondslagen die de overheid hanteert voor de bekostiging van het samenwerkingsverband. Deze grondslagen zijn gebaseerd op een bepaald percentage leerlingen in het VSO.

Door middel van jaarlijkse audits zal het samenwerkingsverband op verschillende onderwerpen onze stakeholders bevragen. Op basis van de uitkomsten krijgt het kwaliteitsbeleid verder vorm.

Zie verder hoofdstuk 9 voor dit onderwerp.

#### 6.8 Procedures en criteria voor toewijzing van middelen.

Scholen ontvangen in aanvulling op hun lumpsumbekostiging ook middelen vanuit het samenwerkingsverband. Deze middelen worden aangewend om de ondersteuning aan leerlingen vorm te geven. Scholen zijn transparant in hun beleid op dit gebied en verantwoorden naar het samenwerkingsverband de manier waarop de middelen worden ingezet.

Bij het verdelen van de middelen wordt gebruik gemaakt van verdeelsleutels die door het bestuur worden vastgesteld. Uitgangspunten bij deze verdeelsleutels zijn onder andere het aantal leerlingen per school en eventueel de extra arrangementen die per school worden aangeboden.

#### Middelen en verdeelsleutel:

Extra ondersteuning:	Vaste voet per school + aantal leerlingen per school
LWOO:	Aantal leerlingen klas 3 en 4 BB en KB
Time Out:	Aantal leerlingen per school
Arrangementen en projecten:	Op aanvraag

## 6.9 Ondersteuningsroute:

Stap 1	Wie	Wat	Basisondersteuning
<b>(warme) Overdracht</b>	Basisschool VO school Ouders	Onderwijskundig rapport	
Stap 2			
<b>Aan het werk</b> Observeren en signaleren.	Docent (mentor) op school en ouders thuis. Indien nodig samen kijken naar kansen en oplossingen. Ondersteuningsadviezen voor thuisomgeving en op school.	Toetsen, cijferoverzicht, verzuimregistratie, verslag leerlingbespreking.	
Stap 3			
<b>Consultatie</b> Zorgcoördinator. Wat is de ondersteuningsbehoefte?	Mentor raadpleegt zorgcoördinator. Welke ondersteuning kan nog meer op school geboden worden? Ouders op de hoogte. Zijn er externen bij betrokken?	In leerlingvolgsysteem wordt bijgehouden welke acties zijn ondernomen.	
Stap4			Extra ondersteuning
<b>ZAT</b> Multidisciplinair overleg met partners jeugd- en gezondheidszorg (CJG, GGD).	Ouders worden geraadpleegd en op de hoogte gesteld over evt. te ondernemen acties.	In leerlingvolgsysteem wordt bijgehouden welke acties zijn ondernomen. Nagaan of extra informatie (bijv. onderzoek) nodig is.	
Stap 5			
<b>Extra ondersteuning</b>	In overleg met orthopedagoog en ouders ontwikkelingsperspectiefplan opstellen (OPP).	Ontwikkelingsperspectiefplan Melding in BRON Melding samenwerkingsverband	
Stap 6			Extra ondersteuning
<b>Speciaal onderwijs</b>	School vraagt een toelaatbaarheidsverklaring aan bij het samenwerkingsverband. Deskundigen beoordelen de aanvraag.	Toelaatbaarheidsverklaring VSO of PrO	

Toelichting:

Stap 1:

Aansluiten bij huidige werkwijze. Let op termijn van 6 (evt. 10) weken.

Hebben ouders nog bij andere scholen aangemeld? Wat is de school van voorkeur?

Indien er sprake is van behoefte aan extra ondersteuning, opstellen van een OPP en melden bij CTO.

Stap 2:

Goede informatieoverdracht vanuit intake naar mentor en vakdocenten. Volgen van reguliere procedures t.a.v. vorderingen. Mentor is de spil. Indien nodig wordt er didactische en/of pedagogische (basis)ondersteuning geboden vanuit de mogelijkheden die de school heeft.

Stap 3.

De geboden ondersteuning levert niet het gewenste resultaat op. Zorgcoördinator kijkt of er nog meer mogelijkheden binnen de school zijn, of dat de leerling besproken moet worden in het ZAT. Dit laatste is het geval indien er ook een ondersteuningsbehoefte is buiten de school en/of in het gezin.

Stap 4.

Afspraken maken met externe partners. Wie is verantwoordelijk voor welke acties?

Stap 5.

Beschikbare informatie verzamelen in OPP. Vanuit leerlingvolgsysteem informatie ordenen. Orthopedagoog beschrijft integratief beeld.

Stap 6.

De school vraagt (eventueel) een toelaatbaarheidsverklaring aan voor het VSO of praktijkonderwijs.

## Hoofdstuk 7 Relatie met ouders

Onderwijs en opvoeding zijn zo nauw met elkaar verbonden dat scholen en ouders elkaar als partners zien om een gezamenlijke doelstelling te bereiken: kinderen maximale kansen bieden. Ouders met de verantwoordelijkheid voor opvoeding en begeleiding thuis en in de vrije tijd en scholen met de verantwoordelijkheid voor goed onderwijs en begeleiding op school. Daarom wordt in dit hoofdstuk aandacht besteed aan heldere informatie, goede communicatie, ondersteuning wanneer nodig en medezeggenschap.

### Informatie:

Op de website van het samenwerkingsverband is het ondersteuningsplan te vinden. Via een link komt men op de website van iedere school waar het ondersteuningsprofiel van de school te vinden is. Ouders kunnen zich zo informeren over het ondersteuningsaanbod van iedere school. Naar dit schooldocument wordt ook verwezen in de schoolgids van de school aangevuld met tips hoe te handelen als het met een kind niet goed gaat, waar hulp te halen enz.

Aanmelding bij een school dient schriftelijk te gebeuren. Hierbij geven ouders aan of zij hun kind ook bij een andere school hebben aangemeld en zo ja, bij welke school en naar welke school de voorkeur uit gaat.

Ouders informeren de school bij aanmelding over alle relevante zaken betreffende de zorg en ondersteuning van hun kind zodat de school in staat is, in overleg met ouders en eventueel samen met ketenpartners, de noodzakelijke ondersteuning te bieden.

Bij aanmelding op een school conformeren ouders zich aan de bepalingen zoals die in de wet zijn opgenomen over informatie-uitwisseling door scholen met anderen over hun kind. Als deze noodzaak zich voordoet informeert de school de ouders hierover. Deze professionele informatie-uitwisseling is een voorwaarde voor het goed functioneren van de interne en externe zorg- en ondersteuningsstructuur en de continuïteit hiervan.

Als leerlingen in de loop van de schoolloopbaan een ondersteuningsvraag ontwikkelen die de basisondersteuning van de school overstijgt, worden ouders bij signalen hierover geïnformeerd. De inbreng van ouders over de thuissituatie en de vraag hoe zij de problemen rond hun kind ervaren, is voor de school van belang om tot een goede keuze van ondersteuning te komen. Ouders kunnen er op vertrouwen dat de school handelt in het belang van hun kind en zich er voor inzet om op basis van wederzijds gedeelde informatie tot een passend ondersteuningsaanbod te komen. Afspraken over extra ondersteuning op school of mogelijk tijdelijk elders, worden vastgelegd in een ontwikkelingsperspectief, waarbij de professionaliteit van de school en de daarbij betrokken partijen leidend is. Ondersteunende taken van ouders in de thuissituatie worden bij het planmatig handelen van de docent betrokken en in het ontwikkelingsperspectief meegenomen. Ouders hebben geen instemmingsrecht over het ontwikkelingsperspectief. De school voert over het ontwikkelingsperspectief wel op overeenstemming gericht overleg met ouders.

### Communicatie:

De rol van ouders en de school bij opvoeding en onderwijs is gelijkwaardig maar niet gelijk. Vanuit deze grondhouding vindt de afstemming tussen school en ouders plaats. Ouders zijn primair verantwoordelijk voor de opvoeding van hun kind. Scholen zijn primair verantwoordelijk voor het onderwijs.

Het is uiteindelijk de school die over de aard van de extra ondersteuning op school beslist, maar dit in overleg met ouders vastlegt. Dit geldt ook wanneer extra ondersteuning wordt voorgesteld op een andere, bijvoorbeeld speciale school.

#### Ondersteuning:

Ook als ouders vroegtijdig en volledig over de ondersteuning voor hun kind zijn geïnformeerd en de communicatie tussen school en ouders met respect voor beider rollen is verlopen, kan het zijn dat ouders zich niet in het besluit van de school kunnen vinden. Ouders en/of de school kunnen in dat geval contact opnemen met het samenwerkingsverband om samen te onderzoeken welke oplossingen eventueel mogelijk zijn. De orthopedagoog van het samenwerkingsverband kan adviseren. Ook de Commissie voor Toewijzing van Ondersteuning (CTO) kan om advies worden gevraagd.

Mocht dit allemaal niet tot het gewenste resultaat leiden dan kunnen ouders in overleg treden met het bestuur van de school, een klacht indienen of een beroep doen op ondersteuning van de onderwijsconsulenten ([www.onderwijsconsulenten.nl](http://www.onderwijsconsulenten.nl)). Onderwijsconsulenten kunnen ouders/leerlingen, scholen en samenwerkingsverbanden helpen bij deze problematiek. Zie verder het hoofdstuk klachten, bezwaren en geschillen.

#### Medezeggenschap:

Naast ondersteuning van ouders, is er ook collectieve belangenbehartiging in de vorm van medezeggenschap. Ouders kunnen zich laten vertegenwoordigen in de medezeggenschapsraad van de school en daar adviseren over het ondersteuningsprofiel van de school en over de toewijzing van (extra) ondersteuningsmiddelen.

Ouders hebben ook het recht op instemming op het ondersteuningsplan van het samenwerkingsverband. Zij kunnen zich door de medezeggenschapsraad van de school laten voordragen voor de daarvoor opgerichte ondersteuningsplanraad. Zie verder het hoofdstuk medezeggenschap.

## Hoofdstuk 8 Scholen werken samen met jeugdzorg en gemeenten

Om voor alle leerlingen passend onderwijs te verzorgen is het noodzakelijk om met alle betrokkenen van de leerling goede contacten te onderhouden en samen te werken.

Met de 6 betrokken gemeenten (Goes, Borssele, Kapelle, Zierikzee, Reimerswaal, en Noord-Beveland) is er een regelmatig overleg in de ambtelijke en bestuurlijke Regionale Educatieve Agenda (REA). In dit overleg wordt Op Overeenstemming Gericht Overleg (OOGO) gevoerd.

In de onderstaande 'Notitie passend onderwijs gemeenten in de Oosterschelderegio (d.d. 17-12-2013)' staat de gemeentelijke visie beschreven op passend onderwijs:

### Raakvlakken en gemeentelijke uitgangspunten

#### Raakvlakken

Het onderwijs heeft de taak binnen de nieuw gerealiseerde samenwerkingsverbanden invulling te geven aan passend onderwijs, de gemeenten krijgen jeugdzorg onder hun verantwoordelijkheid. Passend onderwijs gaat spelen vanaf 1 augustus 2014, de transitie jeugdzorg vanaf 1 januari 2015. In beide ontwikkelingen staat het kind centraal. Tevens geldt voor beiden dat er een beweging wenselijk is naar de voorkant; zorg en ondersteuning zoveel mogelijk in de directe leefomgeving van jeugdigen en ouders en het versterken van eigen kracht en ondersteuning van de beroepsopvoeders. Tevens krijgen gemeenten, onderwijsveld en (jeugd)zorginstellingen de taak een samenhangende zorg- en begeleidingsstructuur te realiseren die goed aansluit op de basisvoorzieningen waar jeugdigen en ouders gebruik van maken.

#### Gemeentelijke uitgangspunten

Geïnvesteed wordt in het organiseren van ondersteuning en zorg in een vertrouwde omgeving waar ouders, leerlingen en beroepsopvoeders elkaar ontmoeten. Vanuit deze ontmoeting wordt op een professionele manier de eigen kracht van jeugdigen en/of ouders versterkt of geschakeld naar een adequate, ontschotte ondersteuning of zorg op basis van één kind, één gezin, één plan.

Deze ondersteuning kan slechts worden gerealiseerd wanneer sprake is van een structurele en duurzame samenwerking van partners, waarbij krachten worden gebundeld en wordt gewerkt op basis van warme overdracht. Van de voorschool (kinderopvang en peuterspeelzaal) naar de basisschool/speciaal onderwijs, het voortgezet (speciaal) onderwijs en het Mbo.

### 8.1 Jeugdzorg

Gemeenten worden met de invoering van de Jeugdwet verantwoordelijk voor:

preventie, informatie en advies

signalering

zorgondersteuning

toegang tot (zwaardere) zorg en inzet van zorg (CJG)

Gezien het gezamenlijke belang zullen onderwijs en zorg elkaar moeten gaan vinden. Dit betekent dat er een gezamenlijk ontwikkeltraject in gang gezet moet worden waarbij het van belang is dat men op de hoogte is van elkaars werkterrein en werkwijze. Hierdoor is meer duidelijk wat partijen van elkaar kunnen verwachten en hoe de zorg voor een kind (gezin) in één plan gevat kan worden. Ook zal afstemming moeten plaatsvinden met het onderwijs over preventieve interventies in de zorg voor de jeugd om het beroep op zware zorg te beperken.

Tot slot moet worden samengewerkt als sprake is van zogenaamde combinatiearrangementen; het gaat dan om situaties waarbij zowel specifiek onderwijsaanbod als extra zorg nodig is.

## 8.2 Leerlingenvervoer

Bij het bezoeken van een school blijft het basisprincipe dat de ouders/verzorgers er primair verantwoordelijk voor zijn dat hun kind (op tijd) op school komt en tevens dat wie zelfstandig kan reizen ook zelfstandig reist. Als dat niet kan, bestaat de mogelijkheid van leerlingenvervoer waarvoor de verantwoordelijkheid bij de gemeenten ligt. De uitvoering van het vervoer vindt plaats op basis van de verordening leerlingenvervoer. Deze verordening is recent aangepast zodat een grotere verantwoordelijkheid toegedicht wordt aan ouders voor het vervoer naar de school.

Er kan een spanningsveld ontstaan omdat een afweging gemaakt moet worden tussen de meest dichtbij gelegen school en de meest passende school. Het is belangrijk dat schoolbesturen, SWV-en en gemeenten elkaar in dergelijke gevallen tijdig weten te vinden. Zo kan voorkomen worden dat een toelaatbaarheidsverklaring wordt afgegeven en daarna discussie ontstaat of het vervoer wel vergoed wordt. Daarnaast blijkt steeds meer dat bij leerlingenvervoer sprake is van maatwerk. Terugloop van leerlingenaantallen en spreiding van onderwijsvoorzieningen zijn daarnaast onderwerpen die een relatie hebben met leerlingenvervoer en in samenhang tussen gemeenten, schoolbesturen en de SWV-en besproken dienen te worden.

## 8.3 Huisvesting

Onderwijs is verantwoordelijk voor het onderhoud aan de binnenzijde van het schoolgebouw en het laten voldoen van het gebouw aan wettelijk eisen (materiële instandhouding), gemeenten zijn financieel verantwoordelijk voor realisatie van nieuwbouw, tijdelijke bouw, (tijdelijke) uitbreiding en voor de instandhouding van de buitenkant van de huisvesting. Per 1 januari 2015 zijn gemeenten alleen nog maar verantwoordelijk voor nieuwbouw en uitbreiding. De andere zaken worden door-gedecentraliseerd aan het onderwijs.

Vanwege de huidige ontwikkelingen in daling van het aantal leerlingen is op een aantal plaatsen al sprake van (gedeeltelijke) leegstand van schoolgebouwen. Deze (formele) leegstand kost zowel de gemeente als het betreffende schoolbestuur geld. Beide partijen hebben dan ook belang bij het zoveel mogelijk benutten van deze leegstand. In verband hiermee zal er door de gemeenten zeer kritisch gekeken worden naar aanvragen voor uitbreiding en nieuwbouw. Uiteraard zullen de gemeenten hierbij moeten voldoen aan de wettelijke taken. (Overigens wordt leegstand niet alleen veroorzaakt door de krimp, ook het gegeven dat ouders kiezen voor een andere denominatie speelt hierbij een rol.)

Dit betekent dat het spreidingsplan van onderwijsvoorzieningen (ook in relatie tot de eventueel daardoor benodigde aanpassingen aan gebouwen) een gemeenschappelijke taak van de schoolbesturen, SWV-en en gemeenten is. Daarbij zal over gemeentegrenzen, schoolbesturen en denominaties heen gekeken moeten worden.

## 8.4 Thuiszitters en leerplicht

Gemeenten zijn op grond van de wet verplicht om uitvoering te geven aan de Leerplichtwet en RMC-functie. Het Regionaal Bureau Leerplicht/ RMC Oosterschelderegio (RBL) voert deze taken namens de zeven gemeenten uit. Het gaat hierbij om de taken:

- preventie van voortijdig schoolverlaten en schoolverzuim;
- registratie van leerplichtigen en schoolverlaters met en zonder startkwalificatie;
- controle op naleving van de leerplichtwet;
- trajectbegeleiding van jongeren zonder startkwalificatie en
- overgang onderwijs naar arbeidsmarkt.

Omdat de scholen de plaats zijn waarop ingezet kan worden op het voorkomen van schooluitval en voortijdig schoolverlaten, is het van belang dat er regelmatig en structureel overleg en informatie uitwisseling plaatsvindt tussen scholen en RBL op het gebied van verzuim, thuiszitters en voortijdig schoolverlaten. Ervaring van het afgelopen jaar met thuiszitters maakt duidelijk dat in veel van deze gevallen sprake is van combinatiearrangementen onderwijs/zorg.



Daarnaast is het uitgangspunt dat ondanks dat de leerplicht pas vanaf 5 jaar geldt scholen vanaf 4 jaar zorgdragen voor een passend onderwijsaanbod.

#### 8.5 Stand van zaken

Januari 2020:

Alhoewel bovenstaande notitie inmiddels gedateerd is, zijn de beschreven onderwerpen nog actueel en is het beleid tot nu toe van kracht.

In 2018 is de Transformatieagenda Jeugd Zeeland opgesteld. Hierin worden actielijnen uitgezet om te komen tot een antwoord op een aantal vraagstukken: o.a. de overschrijding van de budgetten, de krimp, het ontbreken van structuur op de transformatie van de jeugdhulp gericht op integrale samenwerking, de gewenste kwaliteitsverbetering van de jeugdhulp en input voor de Inkoop 2020 en verder. Een van de actielijnen betreft de aansluiting tussen onderwijs en jeugdzorg. Het samenwerkingsverband participeert met deze actielijn en daarnaast zijn er ontwikkelingen op gemeentelijk niveau door regelmatig met elkaar in contact te treden rondom leerlinge die thuiszitten. Binnen de werkgroep 12+ zijn modellen ontwikkeld om de communicatie te stroomlijnen en het beleid is er ook op gericht om de verwijzindex actief in te zetten. Voor al deze zaken is het belangrijk om veel contact met elkaar te organiseren en in de periode 2020-2024 hopen we de samenwerking verder vorm te geven.

## Hoofdstuk 9 Kwaliteitszorg in het samenwerkingsverband

Als samenwerkingsverband moeten we zorgen voor een samenhangend geheel van ondersteuningsvoorzieningen binnen en tussen de scholen. Leerlingen kunnen dan een ononderbroken ontwikkelingsproces doormaken en leerlingen die (extra) ondersteuning nodig hebben krijgen een zo passend mogelijke plaats in het onderwijs.

Het onderzoekskader van de inspectie is leidend bij de beoordeling of een samenwerkingsverband als goed, voldoende of zwak wordt gekwalificeerd bij de uitvoering van zijn taken. Op basis van documentenanalyse, kwantitatieve gegevens en gesprekken met betrokkenen/partners beoordeelt de inspectie of het samenwerkingsverband zijn taken op kwalitatief voldoende niveau uitvoert.

Bij een kwaliteitsonderzoek maakt de inspectie gebruik van een onderzoekskader. De inspectie definieert daarbij 2 *kwaliteitsgebieden*:

1. Realisatie passend onderwijs;
2. Besturing, kwaliteitszorg en ambitie

Voor de inspectie is niet alleen van belang dat een samenwerkingsverband aangeeft alles op orde te hebben, het moet vooral *aantoonbaar* zijn. Door doelen SMART te formuleren worden ze meetbaar:

- **Specifiek** - Is de doelstelling eenduidig?
- **Meetbaar** - Onder welke (meetbare/observeerbare) voorwaarden of vorm is het doel bereikt?
- **Acceptabel** - Is dit acceptabel?
- **Realistisch** - Is het doel haalbaar?
- **Tijdsgebonden** - Wanneer (in de tijd) moet het doel bereikt zijn?

Door het opstellen van een beleidsrijke begroting waarbij bedragen gekoppeld worden aan de geformuleerde doelstellingen kan de basis gelegd worden voor een P&C cyclus. Bij de tussentijdse (management) rapportages en het jaarverslag kan inzichtelijk gemaakt worden wat de vorderingen zijn: Wat was het plan, welke resultaten zijn inmiddels behaald en (optioneel) welke financiële inzet was hiermee gemoeid?

Door deze zelfanalyse kan het samenwerkingsverband zich zowel intern en extern verantwoorden. Dit is een dynamisch document dat elk kwartaal aangepast kan worden. Voor de opzet is gebruik gemaakt van het definitieve inspectiekader 2021.

In de meerjaren beleidsagenda wordt verder uitgewerkt op welke manier een en ander vorm krijgt. (Zie bijlage 7)

## Hoofdstuk 10 Financiën

### 10.1 Begroting

Ieder jaar wordt in december de begroting vastgesteld.

Bij het opstellen van de meerjarenbegroting wordt onder andere rekening gehouden met:

- aantallen leerlingen in het voortgezet speciaal onderwijs die corresponderen met landelijk gemiddelde percentages
- aantallen leerlingen in het praktijkonderwijs die corresponderen met het percentage leerlingen dat op 1-10-2012 ingeschreven stond bij het praktijkonderwijs
- daling van het aantal leerlingen als gevolg van krimp in de regio

### 10.2 Risicoparagraaf

De coöperatie Passend Voortgezet Onderwijs Oosterschelderegio (SPVO) is opgericht op 18 oktober 2013.

In de statuten zijn doel, wettelijke taken en middelen beschreven:

De coöperatie stelt zich ten doel in de stoffelijke behoeften van haar leden te voorzien krachtens overeenkomsten tussen haar en de leden gesloten in het bedrijf dat de coöperatie zelf uitoefent of doet uitoefenen, onder meer door:

- a. het bevorderen, faciliteren en in stand houden van het samenwerkingsverband in de zin van artikel 17a, tweede lid van de Wvo voor de regio Oosterschelde;
- b. het (doen) realiseren van een samenhangend geheel van ondersteuningsvoorzieningen binnen en tussen de scholen die deelnemen aan het samenwerkingsverband, zodat leerlingen in het voortgezet onderwijs in de meest brede zin van het woord een ononderbroken ontwikkelingsproces kunnen doormaken en leerlingen die extra ondersteuning behoeven een zo passend mogelijke plaats in het onderwijs krijgen.

De coöperatie ontvangt haar middelen voor het grootste deel rechtstreeks van de overheid (DUO). Daarnaast worden door DUO verschillende kosten via het samenwerkingsverband verrekend. Dit betreft de middelen voor VSO (zware ondersteuning), LWOO en PrO(lichte ondersteuning).

Wanneer de uitgaven voor lichte ondersteuning de inkomsten overtreffen, wordt het verschil met alle de betrokken schoolbesturen VO verrekend via hun lumpsum bekostiging.

De middelen voor lichte ondersteuning algemeen worden ontvangen op basis van aantal leerlingen. Het aantal leerlingen is op basis van historische gegevens en toekomstige ramingen goed in te schatten. Het risico op grote verschillen is gering.

In de begroting wordt uitgegaan van aantallen leerlingen LWOO en PrO die corresponderen met het percentage dat door DUO wordt gehanteerd (stand van zaken op 1-10-2012).

Omdat er door het bestuur is gekozen voor populatiebekostiging bestaat er weinig tot geen risico op overschrijding van het budget voor LWOO. Er worden immers geen nieuwe indicaties LWOO meer verstrekt. Voor PrO zien we een lichte stijging van het aantal indicaties. Vanaf 1-1-2016 gaat het samenwerkingsverband zelf deze indicaties afgeven en is er dus ook meer sturing mogelijk. Het risico op overschrijding van het budget is daardoor ook gering.

De baten zware ondersteuning zijn net als de baten lichte ondersteuning algemeen gebaseerd op het totaal aantal leerlingen op de reguliere VO-scholen.

Wanneer de uitgaven voor zware ondersteuning de inkomsten overtreffen, wordt het verschil met alle de betrokken schoolbesturen verrekend via hun lumpsum bekostiging.

In de begroting wordt uitgegaan van aantallen leerlingen in het VSO die corresponderen met landelijke percentages. Als het lukt om binnen deze aantallen te blijven dan bestaat er weinig risico op overschrijding van het budget. Het samenwerkingsverband kan hier sturend in optreden door niet meer toelaatbaarheidsverklaringen af te geven dan mogelijk is. Toch kan het zijn dat er meer leerlingen in het VSO terecht komen wanneer reguliere scholen niet in staat zijn om de juiste ondersteuning te bieden. Er is sprake van enig risico. Een verschil van 10 leerlingen kan tot een overschrijding van €90.000 tot € 200.000 euro leiden.

### 10.3 Groeiregeling VSO

Samenwerkingsverbanden zijn wettelijk verplicht de ondersteuningsbekostiging te betalen voor leerlingen die tussen de telling van 1 oktober T-1 en 1 februari daaropvolgend zijn ingeschreven in het VSO. Het aantal nieuwe leerlingen dat door het samenwerkingsverband is verwezen en ingeschreven in het speciaal onderwijs in de periode vanaf 1 oktober tot en met 1 februari daaropvolgend is het uitgangspunt, evenals het aantal leerlingen dat uitgeschreven is uit het speciaal onderwijs. Leerlingen die van de ene VSO-school naar de andere VSO-school zijn gegaan tellen in dit verband niet als nieuwe leerlingen.

Van overdracht van bekostiging is alleen sprake wanneer een leerling in de periode tussen 1 oktober T-1 t/m 1 februari T wordt ingeschreven in het VSO met een toelaatbaarheidsverklaring die niet gebruikt is bij een inschrijving in het VSO bij de telling van 1 oktober T-1. Dit betekent dat bij een overgang van een leerling van de ene VSO-school naar de andere VSO-school – gesitueerd binnen of buiten het samenwerkingsverband - er geen sprake is van een overdrachtsverplichting door het samenwerkingsverband.

Bij de berekening van het bedrag van de overdrachtsverplichting van het samenwerkingsverband aan de VSO-school kan blijken dat er sprake is van een negatieve uitkomst. In dat geval vindt geen verrekening plaats.

De overdrachtsbekostiging omvat zowel de basis- als ondersteuningsbekostiging.

### 10.4 Overdracht bekostiging ontoereikend budget samenwerkingsverband

Indien de in artikel 85b, eerste lid van de Wet op het voortgezet onderwijs bedoelde bekostiging niet voldoende is om daaruit de verplichtingen, bedoeld in dit artikel na te komen, dragen alle scholen en scholen voor voortgezet speciaal onderwijs en speciaal en voortgezet speciaal onderwijs behorend tot cluster 3 en 4, bedoeld in de Wet op de expertisecentra, voor zover het betreft het daaraan verzorgde voortgezet speciaal onderwijs, waarvan één of meer vestigingen zijn gelegen in het gebied van het samenwerkingsverband, de ontbrekende bekostiging over aan het samenwerkingsverband. Het aandeel van de onderscheiden scholen en scholen voor voortgezet speciaal onderwijs en speciaal en voortgezet speciaal onderwijs, bedoeld in de eerste volzin, wordt bepaald overeenkomstig de regeling die daarvoor op grond van artikel 17a, achtste lid, onderdeel h, in het ondersteuningsplan van het samenwerkingsverband is opgenomen.

Het bedrag dat in rekening wordt gebracht wordt per school dan wel school voor voortgezet speciaal onderwijs of speciaal en voortgezet speciaal onderwijs behorend tot cluster 3 of 4, bedoeld in de Wet op het expertisecentra, voor zover het betreft het daaraan verzorgde voortgezet speciaal onderwijs, bepaald op basis van het leerlingenaantal van de desbetreffende vestiging of vestigingen in het samenwerkingsverband.

10.5 De procedure en criteria voor de verdeling, besteding en toewijzing van ondersteuningsmiddelen en ondersteuningsvoorzieningen aan de scholen.

Jaarlijks worden door het samenwerkingsverband middelen en voorzieningen toegewezen aan scholen. Het bestuur verlangt van scholen inzage in de besteding van deze middelen.

Verdeling middelen LWOO :

De middelen LWOO worden verdeeld op basis van het aantal leerlingen (teldatum 1 oktober van het betreffende schooljaar) in de leerwegen basisberoeps en kaderberoeps van de scholen.

Uitgangspunt bij de verdeling is dat het totaal van de beschikbare middelen LWOO en PrO wordt uitgekeerd aan de scholen.

Verdeling middelen extra ondersteuning :

De middelen ten behoeve van de extra ondersteuning op de reguliere scholen worden verdeeld op basis van een vaste voet van €10.000,- per school (Pontes, Ostrea, Isaac Beeckman en De Wissel) en vervolgens het resterende bedrag naar rato van het totaal aantal leerlingen (teldatum 1 oktober van het betreffende schooljaar).

Verdeling middelen (ambulante) begeleiding:

De middelen ten behoeve van ambulante begeleiding op de reguliere scholen worden verdeeld op basis van een vaste voet van €12.000,- per school (Pontes, Ostrea, De Wissel en Isaac Beeckman) en vervolgens de resterende uren naar rato van het totaal aantal leerlingen (teldatum 1 oktober van het betreffende schooljaar). Scholen geven aan op welke manier zij de (ambulante) begeleiding organiseren. Dit is een voorwaarde voor het verkrijgen van de middelen.

Verdeling middelen Time Out:

De middelen ten behoeve van een Time Out voorziening worden verdeeld op basis van het totaal aantal leerlingen van een school (teldatum 1 oktober van het betreffende schooljaar).

Arrangementen en projecten:

Deze worden op aanvraag door het bestuur toegekend. Er zijn criteria vastgesteld die jaarlijks worden geëvalueerd en zo nodig bijgesteld.

## Hoofdstuk 11 Klachten, bezwaren en geschillen

Het doel is ten alle tijden om bij verschillen van inzicht tussen ouders en/of scholen en het samenwerkingsverband er samen uit te komen.

### Klachten:

Het samenwerkingsverband heeft een klachtenregeling. Deze is te vinden op de website. Alleen die klachten worden in behandeling genomen, die betrekking hebben op taken uitgevoerd door personeel dat diensten uitvoert in opdracht van het samenwerkingsverband. Voor klachten over de uitvoering van taken van de scholen wordt verwezen naar de klachtenregelingen van scholen. Wanneer de klacht niet naar tevredenheid kan worden afgehandeld en daardoor leidt tot een geschil, wordt geprobeerd met behulp van een onafhankelijk bemiddelaar, een zgn. mediator, tot overeenstemming te komen. Hiervoor kunnen zowel ouders, scholen als het samenwerkingsverband een beroep doen op de onderwijsconsulenten, zie [www.onderwijsconsulenten.nl](http://www.onderwijsconsulenten.nl) of een vrijgevestigd mediator.

### Bezwaren:

Wanneer ouders en/of het niet eens zijn met een besluit van het samenwerkingsverband over toewijzing van extra ondersteuning of het afgeven van een toelaatbaarheidsverklaring kunnen zij hiertoe contact opnemen met het samenwerkingsverband.

In eerste instantie zal geprobeerd worden om middels een gesprek tot overeenstemming te komen. Wanneer het bezwaar niet naar tevredenheid kan worden afgehandeld en daardoor leidt tot een geschil, wordt geprobeerd met behulp van een onafhankelijk bemiddelaar, een zgn. mediator, tot overeenstemming te komen. Hiervoor kunnen zowel ouders, scholen als het samenwerkingsverband een beroep doen op de onderwijsconsulenten, zie [www.onderwijsconsulenten.nl](http://www.onderwijsconsulenten.nl) of een vrijgevestigd mediator.

Wanneer het onmogelijk gebleken is een geschil als hiervoor bedoeld op te lossen met behulp van mediation, heeft elke partij het recht om, binnen zes weken na een door of namens het bestuur genomen besluit en/of andere handeling in het kader van het samenwerkingsverband, het geschil voor te leggen aan de bezwaaradviescommissie van het samenwerkingsverband. SPVO Oosterschelderegio is aangesloten bij de landelijke bezwaaradviescommissie.

### Geschillen:

Elke partij heeft het recht om binnen zes weken na de uitspraak van de bezwaaradviescommissie, het geschil voor te leggen aan de landelijke arbitragevoorziening die de Minister heeft ingesteld en waarbij het samenwerkingsverband is aangesloten. De landelijke geschillencommissie passend onderwijs, die is ondergebracht bij de stichting Onderwijsgeschillen, doet een voor alle partijen bindende uitspraak.

De landelijke geschillencommissie oordeelt o.a. in geschillen tussen ouders en het schoolbestuur over:

- (de weigering van) toelating van leerlingen die extra ondersteuning behoeven;
- de verwijdering van leerlingen;
- het ontwikkelingsperspectief.

Zie voor meer informatie: [www.onderwijsgeschillen.nl](http://www.onderwijsgeschillen.nl)

Ouders behouden tevens de mogelijkheid om hun klacht voor te leggen aan het college voor mensenrechten en gelijke behandeling (voorheen de Commissie Gelijke Behandeling) en om een beroep aan te tekenen bij de rechter.

## Hoofdstuk 12 Medezeggenschap

### Doelstelling:

Medezeggenschap heeft tot doel de betrokkenheid van de aangesloten scholen bij het tot stand komen van beleid te vergroten door hen invloed te geven en daardoor een bijdrage te kunnen leveren aan de kwaliteit van de activiteiten van het samenwerkingsverband.

De inspraak is geregeld in de Wet Medezeggenschap op School en kent twee niveaus:

- medezeggenschap binnen de scholen
- medezeggenschap op het beleid van het samenwerkingsverband

### Medezeggenschap binnen de scholen

De medezeggenschapsraad van een school heeft adviesrecht op het schoolondersteuningsprofiel en het schoolplan. In het profiel beschrijft de school de mogelijkheden die zij heeft voor het bieden van ondersteuning aan leerlingen met een ondersteuningsbehoefte. Een Gemeenschappelijke Medezeggenschapsraad (wanneer meer dan één school onder hetzelfde bevoegd gezag valt) heeft adviesrecht over het financieel meerjarenbeleid waaronder ook het zorg- en ondersteuningsbeleid.

### Medezeggenschap op het beleid van het samenwerkingsverband

Voor inspraak op het beleid van het samenwerkingsverband is een Ondersteuningsplanraad opgericht. Het bestuur behoeft de voorafgaande instemming van de OPR met betrekking tot de vaststelling of wijziging van het ondersteuningsplan als bedoeld in artikel 17a van de Wet op het voortgezet onderwijs.

In de raad zitten ouders/leerlingen en medewerkers van scholen. De ouders die in de ondersteuningsplanraad zitting nemen, moeten ouder zijn van een leerling op één van de scholen die deelnemen aan het samenwerkingsverband.

### Werkwijze:

Het bestuur van het samenwerkingsverband heeft voor de OPR een reglement en statuten opgesteld in overleg met betrokkenen. In het reglement is geregeld hoe de medezeggenschap vorm krijgt. De reglementen en statuten zijn te vinden op de website van het samenwerkingsverband.

### Overleg:

De directeur van het samenwerkingsverband voert namens het bestuur het overleg met de Ondersteuningsplanraad. Minimaal 1x per jaar nemen aan dit overleg ook bestuursleden deel.

### Verslaglegging:

De OPR stelt jaarlijks uiterlijk op 1 oktober een verslag op van haar werkzaamheden in het afgelopen schooljaar en maakt dit bekend aan alle betrokkenen.

## Bijlage 1. Gebruikte afkortingen

VO	Voortgezet Onderwijs
VSO	Voortgezet Speciaal Onderwijs
OP	Ondersteuningsplan
OPR	Ondersteuningsplanraad
OPP	Ontwikkelingsperspectief
SOP	Schoolondersteuningsprofiel
PCL	Permanente Commissie Leerlingenzorg
RVC	Regionale Verwijzing Commissie
PO	Primair Onderwijs
SBO	Speciaal Basisonderwijs
LWOO	Leerweg Ondersteunend Onderwijs
PrO	Praktijk Onderwijs
REC	Regionaal Expertise Centrum



## Bijlage 2. Handelingsgericht ondersteuning arrangeren en toewijzen.

De invoering van de wet op Passend Onderwijs betekent dat samenwerkingsverbanden een belangrijke rol krijgen in toewijzing van de ondersteuning voor kinderen die meer nodig hebben dan de beschikbare ondersteuning in de basisondersteuning.

Alle besturen hebben met ingang van augustus 2014 zorgplicht. Dit betekent dat besturen door het maken van onderlinge afspraken aan deze zorgplicht kunnen voldoen. Het samenwerkingsverband is in de gelegenheid om daar eigen invulling aan te geven.

Echter binnen de wet op Passend Onderwijs zijn een aantal zaken opgenomen die ervoor moeten zorgen dat ondersteuning voor kinderen met speciale onderwijsbehoeften gewaarborgd is.

Belangrijk hierin is dat voor ieder kind waar extra ondersteuning voor noodzakelijk is, een ontwikkelingsperspectief (OPP) wordt opgesteld.

Dit OPP moet bestaan uit 3 aspecten:

- Te verwachten uitstroombestemming
- Argumenten waarop deze verwachting is gebaseerd
- De noodzakelijke ondersteuning en de afwijkingen in het reguliere onderwijsprogramma

Het opstellen van een OPP is onderdeel van de *handelingsgerichte cyclus*. Als hiervoor een handelingsgerichte werkwijze (Pameijer e.a.) wordt gehanteerd is er sprake van eenduidigheid.

Deze cyclus kenmerkt zich onder andere door:

- De onderwijsbehoeften van leerling staan centraal.
- Afstemming en wisselwerking : de leerling in de context (met deze leraar, in deze klas,...)
- De leraar doet ertoe!
- Positieve aspecten zijn de hefboom voor verandering.
- Constructieve samenwerking (ouders, school, partners).
- Doelgerichtheid (verwachtingen realiseren).
- Een systematisch en transparant proces.

Op basis van het OPP is het mogelijk om te komen tot het bepalen van welke ondersteuning noodzakelijk is. Het opstellen van het OPP vindt plaats op basis van de onderwijsbehoeften van de leerling. Het OPP is vervolgens richtinggevend voor het gewenste onderwijs- en ondersteuningsarrangement. Hierin is de ondersteuningsvraag van de leraar bepalend.

Het handelingsgericht arrangeren geeft dus antwoord op de onderwijsbehoeften van het kind en de ondersteuningsvraag van de leraar.

Een arrangement bestaat uit 5 aspecten<sup>1</sup>:

- Aandacht en tijd:
  - De leerling heeft instructie nodig, die...
  - De leerling heeft opdrachten nodig die...
  - De leerling heeft leeractiviteiten of materialen nodig die...
  - De leerling heeft ondersteuning nodig bij...
- Deskundigheid:
  - Voor de leerling is het noodzakelijk dat er....
  - De leraar heeft ondersteuning nodig van....
- Gebouw:
  - De leerling heeft een leeromgeving nodig die bestaat uit...
  - 
  - ...

---

<sup>1</sup> Het Vraag Profiel Instrument (VPI) biedt hiervoor een gestructureerde werkwijze.

- Voorzieningen:
  - Om de ontwikkeling te optimaliseren zijn de volgende voorzieningen nodig – compenserend, dispenserend...
- Samenwerking:
  - Om de doelen te bereiken moeten we samenwerken met...

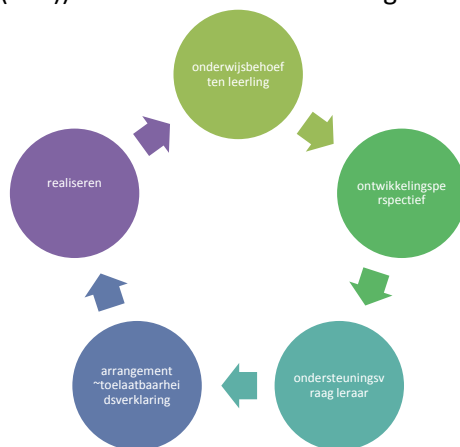
Om binnen Zeeland enige eenduidigheid te krijgen, kunnen er afspraken gemaakt worden over:

- De samenstelling van het OPP
- Het handelingsgerichte proces dat leidt tot het OPP
- De beschrijving van het gewenste arrangement op basis van de 5 aspecten

Uit de concretisering van het arrangement kan blijken dat het antwoord op bovenstaande vragen gegeven kan worden binnen voorzieningen, behorend bij het samenwerkingsverband, zoals S(B)O, VSO, OPDC of PRO.

Voor toelating tot het speciaal (basis)onderwijs, voortgezet speciaal onderwijs is een toelaatbaarheidsverklaring noodzakelijk.

Advies met betrekking tot het afgeven van deze toelaatbaarheidsverklaring dient te worden gegeven door een door het samenwerkingsverband aangewezen orthopedagoog en een tweede deskundige. Van belang in het advies is dat er inderdaad goed bekeken wordt of ook werkelijk het antwoord kan worden gegeven vanuit de voorziening (SBO, (V)SO). Hiervoor is kennis van de mogelijkheden van de voorziening noodzakelijk. Daarom is vroegtijdige betrokkenheid (bijvoorbeeld vanuit de Commissie voor Begeleiding (CvB)) vanuit de deze voorzieningen van belang.





### Bijlage 3. Ondersteuningsroute

Stap 1	Wie	Wat	Basisondersteuning
<b>(warme) Overdracht</b>	Basisschool VO school Ouders	Onderwijskundig rapport	
Stap 2			
<b>Aan het werk</b> Observeren en signaleren.	Docent (mentor) op school en ouders thuis. Indien nodig samen kijken naar kansen en oplossingen. Ondersteuningsadviezen voor thuisomgeving en op school.	Toetsen, cijferoverzicht, verzuimregistratie, verslag leerlingbespreking.	
Stap 3			
<b>Consultatie</b> Zorgcoördinator. Wat is de ondersteuningsbehoefte?	Mentor raadpleegt zorgcoördinator. Welke ondersteuning kan nog meer op school geboden worden? Ouders op de hoogte. Zijn er externen bij betrokken?	In leerlingvolgsysteem wordt bijgehouden welke acties zijn ondernomen.	
Stap4			
<b>ZAT</b> Multidisciplinair overleg met partners jeugd- en gezondheidszorg (CJG)	Ouders worden geraadpleegd en op de hoogte gesteld over evt. te ondernemen acties.	In leerlingvolgsysteem wordt bijgehouden welke acties zijn ondernomen. Nagaan of extra informatie (bijv. onderzoek) nodig is.	
Stap 5			Extra ondersteuning
<b>Extra ondersteuning</b>	In overleg met orthopedagoog en ouders ontwikkelingsperspectief opstellen (OPP). Indien een arrangement wordt aangevraagd het OPP bespreken in CTO	Ontwikkelingsperspectief Administratie CTO	
Stap 6			
<b>Speciaal onderwijs</b>	School die zorgplicht heeft vraagt toelaatbaarheidsverklaring aan bij het samenwerkingsverband. CTO beoordeelt de aanvraag.	Toelaatbaarheidsverklaring van het samenwerkingsverband. Administratie CTO	

Toelichting:

Stap 1:

Aansluiten bij huidige werkwijze. Let op termijn van 6 (evt. 10) weken.

Hebben ouders nog bij andere scholen aangemeld? Wat is de school van voorkeur?

Indien er sprake is van behoefte aan extra ondersteuning opstellen van een OPP en melden bij CTO.

Stap 2:

Goede informatieoverdracht vanuit intake naar mentor en vakdocenten. Volgen van reguliere procedures t.a.v. vorderingen. Mentor is de spil. Indien nodig wordt er didactische en/of pedagogische ondersteuning geboden vanuit de mogelijkheden die de school heeft.

Stap 3.

De geboden ondersteuning levert niet het gewenste resultaat op. Zorgcoördinator kijkt of er nog meer mogelijkheden binnen de school zijn of dat de leerling besproken moet worden in het ZAT. Dit laatste is het geval indien er ook een ondersteuningsbehoefte is buiten de school.

Stap 4.

Afspraken maken met externe partners. Wie heeft de regie? Wie is verantwoordelijk voor welke acties?

Stap 5.

Beschikbare informatie verzamelen in OPP. Vanuit leerlingvolgsysteem informatie ordenen. Orthopedagoog heeft regie. CTO wordt op de hoogte gesteld en evt. om advies gevraagd als er om een arrangement wordt gevraagd. Als het gaat om een lesplaats in het speciaal onderwijs kan de orthopedagoog oriënteren welke vorm van speciaal onderwijs het beste aansluit bij de ondersteuningsbehoefte van de leerling.

Stap 6.

Bij het afgeven van een toelaatbaarheidsverklaring laat de CTO zich bijstaan door een vertegenwoordiger uit het speciaal onderwijs.



## ONTWIKKELINGS PERSPECTIEF

Achternaam,	
Voorvoegsels	
Voornamen (voluit)	
Roepnaam	
Straat en huisnummer	
Postcode	
Woonplaats	
Geslacht (M/V)	
Geboortedatum	
Burgerservicenummer	
Naam school	
Adres school	
Postcode school	
Woonplaats school	
Telefoonnummer school	
Brinnummer vestiging	
Naam contactpersoon	
Telefoon contactpersoon	
Emailadres contactpersoon	

Groep/klas	
Schoolloopbaan PO	
Schoolloopbaan VO	
Naam ouder/verzorger 1	
Telefoonnummer ouder/verzorger 1	
Naam ouder/verzorger 2	
Telefoonnummer ouder/verzorger 2	
Gezinssamenstelling	

Datum	
Ingevuld door	
Functie	

### Cognitieve gegevens

Datum	Gebruikte IQ-test	Totaal IQ	VIQ	PIQ	Opmerkingen

### Didactische gegevens (leerachterstanden bij eindtoetsten PO)

Datum:	Techn, lezen	Begr. lezen	Spellen	Inz. rekenen	Woordenschat

**Cijfers**

Ned	Eng								

**Gediagnosticeerd probleemgebied**

Datum	Omschrijving	Hulpmiddel / medicatie	Onderzoeker

**Medische gegevens**

Datum	Omschrijving	Hulpmiddel / medicatie	Onderzoeker

**Sociaal emotioneel functioneren**

--

**Risico factoren / beschermende factoren**

Risico's en belemmerende factoren	Beschermende en compenserende factoren
kind	kind
gezin	gezin
school	school
omgeving	omgeving

**Wat zijn de reeds genomen maatregelen op school**

--

**Wat zijn de effecten van de genomen maatregelen op school**

--

**Betrokken hulpverlening of zorg**

--

**Wat zijn de reeds genomen maatregelen en de effecten van de hulpverlening of zorg**

--

**Integratief beeld**

--

**Waarover maakt u zich het meeste zorgen**

School	Ouders/verzorgers	Leerling

**Wat gaat er wel goed op dit moment**

School	Ouders/verzorgers	Leerling

**Gewenste ondersteuning op het gebied van**

Aandacht/tijd:	
Voorzieningen:	
Expertise:	
Gebouw:	
Samenwerking:	

**Te volgen onderwijsniveau / verwachte uitstroombestemming**

	Dagbesteding
	Arbeid
	Praktijkonderwijs
	VMBO-BB LWT
	VMBO-BB
	VMBO-KB
	VMBO-GT
	VMBO-T / MAVO
	HAVO
	VWO/Gymnasium

**Gewenste extra ondersteuning in de vorm van een arrangement of speciaal onderwijs**

	Inzet extern begeleider OPDC op reguliere school
	Time Out
	Plaatsing OPDC
	Speciaal onderwijs

**Verwachting van de extra ondersteuning**

--

Ouders/verzorgers zijn in kennis gesteld van dit OPP ja / nee

Ouders/verzorgers zijn akkoord met de inhoud ja / nee

Leerling is in kennis gesteld van dit OPP ja / nee

Leerling is akkoord met de inhoud ja / nee





## ONTWIKKELINGSPERSPECTIEF – HANDELINGSGERICHT DEEL

Naam leerling		Klas en niveau	
Geboortedatum		School	
Mentor/begeleider		Plaats arrangement	

Doel van arrangement	
Startdatum arrangement	
Einddatum arrangement	

Aanvulling op het OPP bij start arrangement

### Periode 1.

SMART-doelen	Activiteiten (wat doen we, door wie)	Evaluatie datum:	Vervolg
1.			
2.			
3.			

Evaluatie 1. Belangrijke overige informatie

### Periode 2.

SMART-doelen	Activiteiten (wat doen we, door wie)	Evaluatie datum:	Vervolg
1.			
2.			
3.			

Evaluatie 2. Belangrijke overige informatie

### Periode 3

SMART-doelen	Activiteiten (wat doen we, door wie)	Evaluatie datum:	Vervolg
1.			
2.			
3.			

Evaluatie 3. Belangrijke overige informatie

Naam + handtekening  
ouder(s)

Naam + handtekening  
mentor/begeleider

Naam + handtekening  
leerling

## **Commissie Toewijzing Ondersteuning Samenwerkingsverband Passend Voortgezet Onderwijs Oosterschelderegio**

### **Inrichting en functies** cursusjaar 2014-2015

#### **1.1\_ De samenstelling van de commissie :**

- voorzitter/secretaris (directeur samenwerkingsverband)
- orthopedagoog van het samenwerkingsverband
- vertegenwoordiger van Pontes (VO)
- vertegenwoordiger van Ostrea (VO)
- vertegenwoordiger van Edudelta (VO)
- vertegenwoordiger van De Wissel (Praktijkonderwijs)
- vertegenwoordiger van De Korre (VSO)
- vertegenwoordiger van Respont (VSO)

Van de vertegenwoordigers wordt verwacht dat zij een ruime onderwijskundige ervaring hebben en een goed zicht op de verschillende ondersteuningsmogelijkheden in de regio. Het ligt voor de hand dat van de VO scholen de zorgcoördinatoren plaatsnemen in de commissie. Van de VSO scholen zal het gaan om een deskundige.

#### **Artikel 34.8. Deskundigen samenwerkingsverband**

De deskundigen, bedoeld in artikel 18a, elfde lid, van de wet zijn een orthopedagoog of een psycholoog en afhankelijk van de leerling over wiens toelaatbaarheid wordt geadviseerd ten minste een tweede deskundige, te weten een kinder- of jeugdpsycholoog, een pedagoog, een kinderpsychiater, een maatschappelijk werker of een arts.

De taken van de CTO zijn:

#### **-toewijzen van ondersteuning**

Op verzoek van scholen uit het samenwerkingsverband een toelaatbaarheidsverklaring afgeven voor het voortgezet speciaal onderwijs.

Op verzoek van reguliere scholen uit het samenwerkingsverband extra ondersteuning toewijzen aan leerlingen. Het betreft hier vormen van extra ondersteuning die door het samenwerkingsverband betaald worden.

Bij vormen van extra ondersteuning die door scholen zelf worden bekostigd geeft de commissie een advies. Scholen beslissen zelf of de extra ondersteuning ook daadwerkelijk wordt toegewezen.

- **uitvoerend** (onderzoek) Ieder jaar worden leerlingen onderzocht. Dit met als doel

een gefundeerd onderwijsadvies te kunnen geven en een beschikking aan te vragen voor LWOO of PRO bij de Regionale Verwijzingscommissie (RVC)

Ook worden onderwijsadviezen uitgebracht als het gaat om leerlingen die al geplaatst zijn op VO, LWOO of ProO, maar die plaatsing niet tot het gewenste resultaat leidt.

- administratief De gehele administratieve afhandeling van aanmelding bij de PCL-VO tot aanvraag van de beschikking bij de RVC.

- administratief De gehele administratieve afhandeling van aanmelding tot afgeven van een toelaatbaarheidsverklaring.

- administratief De gehele administratieve afhandeling van aanvraag en advisering cq toewijzing van extra ondersteuning in de vorm van arrangementen.

- adviserend

De commissie heeft een centrale plaats binnen het samenwerkingsverband daar waar het de ondersteuningsstructuur betreft. Zij adviseert en informeert directies ten behoeve van de beleidsvorming op dit gebied.

-procesbewaking

Voorlichting, contact en samenwerking met VO en basisscholen

Contact/samenwerking met RVC

Contact instanties o.a. leerplicht, jeugdzorg etc.

De vertegenwoordigers wordt door de besturen 100 uur beschikbaar gesteld voor deze werkzaamheden binnen de normjaartaak.

## Bijlage 6 Privacy reglement

### Inleiding

De wet Passend Onderwijs is op 5 november 2012 gepubliceerd (staatsblad 2012 nr 533) en treedt gefaseerd in werking. Een van de pijlers van het nieuwe stelsel voor passend onderwijs wordt gevormd door de regionale samenwerkingsverbanden passend onderwijs.

Samenwerkingsverbanden passend onderwijs hebben persoonsgegevens van leerlingen nodig om hun taken goed te kunnen uitoefenen. De wet passend onderwijs (artikel 18a lid 13 Wpo, artikel 17a Wvo) heeft dit geregeld door onder meer te bepalen dat het samenwerkingsverband bevoegd is om zonder toestemming van de betrokken leerling of diens wettelijk vertegenwoordiger persoonsgegevens mag verwerken die nodig zijn voor het vervullen van de wettelijke taak van het samenwerkingsverband.

Deze gegevens zal het samenwerkingsverband ontvangen van de school die een leerling aanmeldt in het kader van een verzoek om extra ondersteuning (voor het toekennen van een ondersteuningsarrangement, voor advies inzake extra ondersteuning of voor het beoordelen van de toelaatbaarheid van een leerling tot het (voortgezet) speciaal onderwijs). Dit kan een ingeschreven dan wel een aangemelde leerling zijn.

Vervolgens zal het samenwerkingsverband passend onderwijs de ontvangen persoonsgegevens (geheel of gedeeltelijk geautomatiseerd) verwerken. De Wet bescherming persoonsgegevens (Wpb) is hierop van toepassing.

Voor een deel gaat het bij die gegevensverwerkingen om 'gewone' persoonsgegevens, dat wil zeggen gegevens die niet zijn aan te merken als bijzondere persoonsgegevens als bedoeld in de Wpb. Te denken valt aan naam, adres en woonplaats en overige contactgegevens van de leerling. Daarnaast gaat het bij de gegevensverwerkingen in het kader van passend onderwijs om zogenaamde 'bijzondere' persoonsgegevens, meer bepaald: om gegevens over de *gezondheid* als bedoeld in artikel 16 Wpb.<sup>1</sup>

Om *persoonsgegevens* te mogen verwerken stelt de Wpb de eis dat de verwerking gebaseerd dient te zijn op een grondslag als genoemd in die wet.

Voor samenwerkingsverbanden is deze grondslag gelegen in:

- artikel 8 onderdeel e Wpb voor zover het betreft het toelaatbaar verklaren van leerlingen tot het (voortgezet) speciaal onderwijs en het speciaal basisonderwijs (de gegevensverwerking is noodzakelijk voor de goede vervulling van een publiekrechtelijke taak door een bestuursorgaan),
- artikel 8 onderdeel f Wpb voor zover het betreft het adviseren van het bevoegd gezag over de ondersteuningsbehoefte van leerlingen en het toekennen van middelen voor extra ondersteuning en -voorzieningen aan scholen, ten behoeve van de ondersteuning van leerlingen (de gegevensverwerking is noodzakelijk voor de behartiging van het gerechtvaardigde belang van de verantwoordelijke of van een derde aan wie de gegevens worden verstrekt).

Voor samenwerkingsverbanden bevatten de artikelen 18a lid 13 Wpo en artikel 17a lid 14 Wvo de grondslag voor verwerking van *gezondheidsgegevens*. Deze bepalingen zien op (alleen) die verwerkingen van gezondheidsgegevens, die noodzakelijk zijn voor:

- de beoordeling van de toelaatbaarheid van leerlingen tot het (voortgezet) speciaal onderwijs en het speciaal basisonderwijs,
- de advisering aan scholen over de ondersteuningsbehoefte van leerlingen, en

<sup>1</sup> Het begrip gezondheid dient ruim te worden opgevat en omvat alle gegevens die de geestelijke of lichamelijke gezondheid van een persoon betreffen. Ook gegevens over IQ en sociaal-emotionele problematiek vallen onder het begrip gezondheid.

- de toekenning van middelen voor extra ondersteuning en -voorzieningen aan scholen, ten behoeve van de ondersteuning van leerlingen.

Aan derden, behalve de bevoegde gezagsorganen van de betrokken scholen, mogen deze gegevens *niet* worden verstrekt.

De genoemde grondslagen voor samenwerkingsverbanden zijn eveneens van toepassing wanneer het samenwerkingsverband zich bij de uitvoering van zijn taak laat adviseren door deskundigen, bijvoorbeeld een pcl, zat of zorgmakelaar.

Het samenwerkingsverband is in die gevallen de verantwoordelijke in de zin van de Wbp.

Zowel scholen als samenwerkingsverbanden moeten bij de uitvoering van passend onderwijs de eisen in acht nemen die de Wbp stelt aan het verwerken van persoonsgegevens. Dit betekent, onder meer, dat scholen en samenwerkingsverbanden:

- de wettelijk vertegenwoordigers dan wel de leerlingen zelf vanaf 16 jaar dienen te informeren over de gegevensverwerkingen die ten aanzien van leerlingen plaatsvinden (artikelen 33 en 34 Wbp),
- persoonsgegevens over leerlingen slechts mogen verwerken voor zover zij, gelet op de doeleinden waarvoor zij zijn verzameld, toereikend, ter zake dienend en niet bovenmatig zijn (artikel 11 Wbp),
- gegevens over leerlingen niet langer dan noodzakelijk bewaren (artikel 10 Wbp),
- passende maatregelen treffen voor de beveiliging van de leerlinggegevens (artikel 13 Wbp), en
- wettelijk vertegenwoordigers en leerlingen in staat stellen om de rechten die de Wbp hen toekent uit te oefenen.

Voor de gegevensverwerking in de 'categorie onderwijs' bepaalt het Vrijstellingsbesluit Wpb in §5 dat die verwerking niet hoeft te worden gemeld bij het College bescherming persoonsgegevens (CBP). Artikel 27 Wpb is dan niet van toepassing. De wettelijke taken van samenwerkingsverband liggen direct in het verlengde van het onderwijsproces en worden uitgevoerd door samenwerkende schoolbesturen. De bepalingen in het Vrijstellingsbesluit Wpb voor schoolbesturen worden geacht hier analoog van toepassing te zijn, waardoor de melding bij het CBP niet van toepassing is.

In onderstaand privacyreglement is een en ander samengebracht. Er worden diverse begrippen gehanteerd. Hierbij is bij 'verantwoordelijke' te denken aan het (bestuur van het) samenwerkingsverband, bij 'bewerker' aan externen die in opdracht van het samenwerkingsverbanden gegevens bewerken (bijvoorbeeld de secretaris van de commissie toelaatbaarheid, maar ook het administratiekantoor) en bij 'deskundigen' aan een orthopedagoog en een tweede deskundige als een kinder- of jeugdpsycholoog, een pedagoog, een maatschappelijk werker, een arts of een kinderpsychiater. Personeel dat in dienst is van het samenwerkingsverband is en persoonsgegevens verwerkt is geen 'bewerker' (is niet extern) maar valt onder de 'verantwoordelijke'.

Bij wettelijk vertegenwoordiger denkt men bijvoorbeeld aan degene die het ouderlijk gezag of de voogdij uitoefent.

Tenslotte, overal waar 'hem' of 'hij' is vermeld kan ook 'haar' of 'zij' worden gelezen.

## **PRIVACYREGLEMENT VERWERKING PERSOONSGEGEVENS SAMENWERKINGSVERBAND PASSEND VOORTGEZET ONDERWIJS**

### **Artikel 1 Begripsbepalingen**

In dit reglement wordt verstaan onder:

- a. persoonsgegeven: elk gegeven betreffende een geïdentificeerde of identificeerbare natuurlijke persoon;
- b. verwerking van persoonsgegevens: elke handeling of elk geheel van handelingen met betrekking tot persoonsgegevens, waaronder in ieder geval het verzamelen, vastleggen, ordenen, bewaren, bijwerken, wijzigen, opvragen, raadplegen, gebruiken, verstrekken door middel van doorzending, verspreiding of enige andere vorm van terbeschikkingstelling, samenbrengen, met elkaar in verband brengen, alsmede het afschermen, uitwissen of vernietigen van gegevens;
- c. bestand: elk gestructureerd geheel van persoonsgegevens, ongeacht of dit geheel van gegevens gecentraliseerd is of verspreid is op een functioneel of geografisch bepaalde wijze, dat volgens bepaalde criteria toegankelijk is en betrekking heeft op verschillende personen;
- d. verantwoordelijke: het samenwerkingsverband, dat wil zeggen de rechtspersoon als bedoeld in artikel 18a Wpo respectievelijk artikel 17a Wvo, dat het doel van en de middelen voor de verwerking van persoonsgegevens vaststelt;
- e. bewerker: degene die ten behoeve en in opdracht van de verantwoordelijke persoonsgegevens verwerkt, zonder aan zijn rechtstreeks gezag onderworpen te zijn;
- f. betrokkene: degene op wie een persoonsgegeven betrekking heeft;
- g. derde: ieder die gemachtigd is om persoonsgegevens te verwerken niet zijnde de betrokkene, de verantwoordelijke of de bewerker;
- h. toestemming van de betrokkene: elke vrije, specifieke en op informatie berustende wilsuiting waarmee de betrokkene of diens wettelijk vertegenwoordiger aanvaardt dat hem betreffende persoonsgegevens of die van de vertegenwoordigde worden verwerkt;
- i. het College bescherming persoonsgegevens: het College als bedoeld in artikel 51 Wpb;
- j. verstrekken van persoonsgegevens: het bekend maken of ter beschikking stellen van persoonsgegevens;
- k. verzamelen van persoonsgegevens: het verkrijgen van persoonsgegevens;
- l. leerling: een leerling die extra ondersteuning behoeft, of waarvan dit wordt vermoed, bij het volgen van onderwijs op een school voor primair -, speciaal - of voortgezet (speciaal) onderwijs zoals bedoeld in de Wpo, Wvo en Wec en die is aangemeld dan wel ingeschreven bij een school gelegen in de regio of woont in de regio en is aangemeld of ingeschreven bij een school buiten de regio;
- m. scholen (school): alle vestigingen van basisscholen, van speciale scholen voor basisonderwijs, van scholen voor speciaal onderwijs, van scholen voor voortgezet onderwijs, van scholen voor voortgezet speciaal onderwijs en van scholen voor speciaal en voortgezet speciaal onderwijs, voor zover daaraan speciaal onderwijs dan wel voortgezet speciaal onderwijs wordt verzorgd, behorend tot cluster 3 en 4 bedoeld in de Wet op de expertisecentra en gevestigd in de regio;
- n. regio: het bij ministeriële regeling aan het samenwerkingsverband aangewezen aaneengesloten gebied waarbinnen het samenwerkingsverband haar doel verwezenlijkt;
- o. Wbp: Wet bescherming persoonsgegevens;
- p. Wpo: Wet op het primair onderwijs;
- q. Wvo: Wet op het voortgezet onderwijs;
- r. Wec: Wet op de expertisecentra;
- s. Vrijstellingsbesluit Wpb: besluit van 7 mei 2001 houdende aanwijzing van verwerking van persoonsgegevens die zijn vrijgesteld van de melding bedoeld in artikel 27 Wpb.

## **Artikel 2 Reikwijdte en doelstelling van het reglement**

1. Dit reglement is van toepassing op alle persoonsgegevens van een betrokkene die door of namens het Samenwerkingsverband Passend Voortgezet Onderwijs 29-02 te Goes worden verwerkt.
2. Dit reglement heeft tot doel:
  - a. vast te stellen van welke personen het samenwerkingsverband persoonsgegevens verwerkt;
  - b. de persoonlijke levenssfeer van een betrokkene van wie persoonsgegevens worden verwerkt te beschermen tegen misbruik van die gegevens en tegen het verwerken van onnodige en onjuiste persoonsgegevens evenals tegen de verwerking op onjuiste of niet nauwkeurige wijze;
  - c. te voorkomen dat persoonsgegevens worden verwerkt voor een ander doel dan het doel waarvoor ze verzameld zijn;
  - d. de rechten van een betrokkene te waarborgen.

## **Artikel 3 Categorieën van de personen in de verwerking (betrokkene(n))**

Persoonsgegevens worden verwerkt van de bij het samenwerkingsverband aangemelde leerling.

## **Artikel 4 Doelstellingen van verwerking persoonsgegevens en toestemming**

1. De verwerking van persoonsgegevens geschiedt (als bron van informatie en met in achtneming van artikel 19 van het Vrijstellingsbesluit) ten behoeve van de realisatie van een samenhangend geheel van ondersteuningsvoorzieningen binnen en tussen de scholen in de regio van het samenwerkingsverband opdat leerlingen die extra ondersteuning behoeven een zo passend mogelijke plaats in het onderwijs krijgen.
2. De persoonsgegevens kunnen verder geanonimiseerd en niet meer herleidbaar tot een persoon gebruikt worden voor door het samenwerkingsverband georganiseerde beschrijvende, evaluatieve en onderzoeksmatige doeleinden inzake de geconstateerde ondersteuningsvraag van scholen en het aanbod van het samenwerkingsverband alsmede ten behoeve van beleidsvoering ter verbetering van de kwaliteit noodzakelijk ter uitvoering van de doelstellingen. Hierbij worden geen gegevens verwerkt die betrekking hebben op naam, adres, postcode of gegevens die in combinatie met elkaar herleidbaar zijn tot betrokkene.
3. Het samenwerkingsverband is bevoegd zonder toestemming van de leerling dan wel diens wettelijk vertegenwoordiger persoonsgegevens betreffende de gezondheid van de leerling te verwerken, ten behoeve van:
  - a. het verdelen en toewijzen van ondersteuningsmiddelen en ondersteuningsvoorzieningen aan de scholen,
  - b. het beoordelen of leerlingen toelaatbaar zijn tot het onderwijs aan een speciale school voor basisonderwijs in het samenwerkingsverband of tot het speciaal onderwijs of tot het voortgezet speciaal onderwijs, op verzoek van het bevoegd gezag van een school waar de leerling is aangemeld of ingeschreven, en
  - c. het adviseren over de ondersteuningsbehoefte van een leerling op verzoek van het bevoegd gezag van een school waar de leerling is aangemeld of ingeschreven, waaronder het bieden van orthopedagogische/didactische ondersteuning (OPDC) aan de leerling.

## **Artikel 5 Verantwoordelijke**

Het samenwerkingsverband is voor de verwerking verantwoordelijk overeenkomstig de bepalingen van de Wbp, de Wpo, de Wvo en de daarop gebaseerde algemene maatregelen van bestuur en dit reglement. De verantwoordelijke treft daartoe de nodige voorzieningen, waaronder in elk geval zodanige opslag van persoonsgegevens dat deze niet voor onbevoegden toegankelijk zijn.

## **Artikel 6 Opname van gegevens en informatieplicht**

1. Over de personen, zoals bedoeld in artikel 3, kunnen uitsluitend gegevens worden opgenomen voor zover verstrekt door de betrokkene, diens wettelijk vertegenwoordiger, de school, deskundigen of deskundige instanties. Persoonsgegevens verkregen op andere dan de in de eerste volzin bedoelde wijze kunnen slechts worden opgenomen indien de betrokkene daar toestemming<sup>2</sup> voor geeft en voor zover de gegevens zich daarvoor lenen en voor zover dat noodzakelijk is voor de doelstelling van de verwerking.
2. Wanneer persoonsgegevens worden verwerkt doet de verantwoordelijke daarvan mededeling aan de betrokkene dan wel diens wettelijk vertegenwoordiger en deelt hij de doeleinden van de verwerking waarvoor de gegevens zijn bestemd aan de betrokkene dan wel diens wettelijk vertegenwoordiger mee, tenzij de betrokkene dan wel diens wettelijk vertegenwoordiger daarvan reeds op de hoogte is.
3. In alle gevallen worden in de verwerking uitsluitend persoonsgegevens opgenomen die noodzakelijk zijn ter verwezenlijking van het doel waarvoor zij worden verzameld. De verantwoordelijke treft de nodige maatregelen opdat de verzameling en verwerking van de persoonsgegevens op juiste en nauwkeurige wijze geschiedt.

## **Artikel 7 Soorten van gegevens**

Met betrekking tot de in artikel 3 genoemde personen worden geen andere persoonsgegevens verwerkt dan:

- a. naam, voornamen, voorletters, titulatuur, geslacht, geboortedatum, adres, postcode, woonplaats, telefoonnummer en soortgelijke voor communicatie bedoelde gegevens van de betrokkene;
- b. het persoonsgebonden nummer;
- c. nationaliteit;
- d. gegevens als bedoeld onder a, van de wettelijk vertegenwoordiger of verzorger van de leerling;
- e. gegevens betreffende de gezondheid of het welzijn van de leerling voor zover die noodzakelijk zijn voor de ondersteuning;
- f. gegevens betreffende de godsdienst of levensovertuiging van de leerling, voor zover die noodzakelijk zijn voor de ondersteuning;
- g. gegevens betreffende de aard en het verloop van het onderwijs en ondersteuning, alsmede de behaalde studieresultaten;
- h. gegevens met het oog op de organisatie van de ondersteuning (waaronder OPDC) en het verstrekken of ter beschikking stellen van ondersteuningsmiddelen of voorzieningen;
- i. schoolgegevens (waaronder naam school, naam zorgcoördinator/mentor/ intern begeleider, klas/groep waarin de leerling zit, tijdstip van inschrijving bij deze school, naam van de indiener van de aanmelding bij het samenwerkingsverband, schoolloopbaan en rapportage vanuit primair en voortgezet onderwijs);
- j. aanleiding voor de aanmelding bij het samenwerkingsverband, relevante screenings- en onderzoeksgegevens en omschrijving van de problematiek die aan de orde is;
- k. activiteiten die door de school zijn ondernomen rond de betreffende leerling, alsmede de resultaten hiervan;
- l. bestaande of (relevante) afgesloten hulpverleningscontacten en de namen van contactpersonen;
- m. relevante persoonsgegevens die door externe partijen worden verstrekt met betrekking tot de aangemelde problematiek van de betreffende leerling;

<sup>2</sup> Indien de betrokkene minderjarig is en de leeftijd van zestien jaren nog niet heeft bereikt, of onder curatele is gesteld dan wel ten behoeve van de betrokkene een mentorschap is ingesteld, is in de plaats van de toestemming van de betrokkene die van zijn wettelijk vertegenwoordiger vereist. Een toestemming kan door de betrokkene of zijn wettelijk vertegenwoordiger te allen tijde worden ingetrokken.



- n. het opgestelde onderwijskundige rapport en/of het ontwikkelingsperspectief van de aangemelde leerling;
- o. gegevens over voortgang, de evaluatie en de afsluiting van de ingestelde ondersteuning;
- p. andere dan de onder a tot en met o bedoelde gegevens waarvan de verwerking wordt vereist ingevolge of noodzakelijk is met het oog op de toepassing van een wettelijke regeling.

#### **Artikel 8 Toegang tot persoonsgegevens**

1. De verantwoordelijke voor de verwerking verleent slechts toegang tot de in de verwerking opgenomen persoonsgegevens aan:
  - a. de bewerker en de derde die onder rechtstreeks gezag van de verantwoordelijke, of de bewerker gemachtigd is om persoonsgegevens te verwerken alsmede de deskundigen, bedoeld in artikel 18a Wpo lid 11 en in artikel 17a Wvo lid 12<sup>3</sup>.
  - b. degenen aan wie krachtens wettelijk voorschrift toegang dient te worden verleend, echter niet dan deugdelijke legitimatie.
2. Degenen genoemd in lid 1 van dit artikel worden door het samenwerkingsverband geregistreerd in een daartoe door de verantwoordelijke ingericht bestand dat als bijlage 1 bij dit reglement wordt gevoegd.

#### **Artikel 9 Verstrekking van gegevens**

1. De verantwoordelijke voor de verwerking verstrekt persoonsgegevens uit de verwerking slechts aan anderen dan de in artikel 8 genoemde personen uitsluitend en voor zover:
  - a. de verantwoordelijke daartoe op grond van enige wettelijke bepaling verplicht is;
  - b. de betrokkene op wie de te verstrekken gegevens betrekking heeft of diens wettelijk vertegenwoordiger daarin heeft toegestemd.
2. De verantwoordelijke verstrekt de gegevens, bedoeld in artikel 4 lid 3 van dit reglement, niet aan derden, met uitzondering van het bevoegd gezag van de school waar de desbetreffende leerling is aangemeld of ingeschreven.
3. Van de verstrekking van gegevens als bedoeld in dit artikel houdt de verantwoordelijke deugdelijk aantekening.

#### **Artikel 10 Beveiliging en geheimhouding**

1. De verantwoordelijke draagt zorg voor passende technische en organisatorische maatregelen ter voorkoming van verlies of onrechtmatige verwerking van persoonsgegevens. Deze maatregelen garanderen, rekening houdend met de stand van de techniek en de kosten van de tenuitvoerlegging, een passend beveiligingsniveau, gelet op de risico's die de verwerking en de aard van de te beschermen gegevens met zich meebrengen. De maatregelen zijn er mede op gericht onnodige verzameling en verdere verwerking van persoonsgegevens te voorkomen.
2. Indien sprake is van elektronische verwerking van persoonsgegevens zal het Samenwerkingsverband via een coderings- en wachtwoordbeveiliging de verschillende personen, als bedoeld in artikel 8, toegang geven tot bepaalde gedeelten van de persoonsgegevens of tot alle persoonsgegevens al naar gelang hun werkzaamheden dit vereisen.<sup>4</sup>

<sup>3</sup> Dit zijn de deskundigen die advies geven over de toelaatbaarheid van leerlingen tot het SBO of (V)SO zoals een orthopedagoog en door een tweede deskundige als een kinder- of jeugdpsycholoog, een pedagoog, een maatschappelijk werker, een arts of een kinderpsychiater (zie de concept AMvB zoals deze voor consultatie gepubliceerd is op 28 februari 2013).

<sup>4</sup> Zie ook richtsnoer beveiliging van College bescherming persoonsgegevens: [http://www.cbppweb.nl/downloads\\_rs/rs\\_2013\\_richtsnoeren-beveiliging-persoonsgegevens.pdf](http://www.cbppweb.nl/downloads_rs/rs_2013_richtsnoeren-beveiliging-persoonsgegevens.pdf). Op basis van een risico-analyse kan het beveiligingsniveau worden bepaald.

3. Een ieder die betrokken is bij de uitvoering van dit reglement en daarbij de beschikking krijgt over persoonsgegevens waarvan hij het vertrouwelijke karakter kent of redelijkerwijs kan vermoeden en voor wie niet reeds uit hoofde van beroep, functie of wettelijk voorschrift ter zake van de persoonsgegevens een geheimhoudingsplicht geldt, is verplicht tot geheimhouding daarvan. Dit geldt niet indien enig wettelijk voorschrift hem tot bekendmaking verplicht of uit zijn taak bij de uitvoering van dit reglement de noodzaak tot bekendmaking voortvloeit.

#### **Artikel 11 Rechten betrokkene(n): inzage, correctie, verzet**

1. Elke betrokkene dan wel diens wettelijk vertegenwoordiger heeft het recht op inzage. Aan een verzoek om inzage kunnen kosten<sup>5</sup> worden verbonden.
2. Indien de verantwoordelijke twijfelt aan de identiteit van de verzoeker, vraagt hij zo spoedig mogelijk aan de verzoeker schriftelijk nadere gegevens inzake zijn identiteit te verstrekken of een geldig identiteitsbewijs te overleggen. Door dit verzoek wordt de termijn opgeschort tot het tijdstip dat het gevraagde bewijs is geleverd.
3. Een verzoek om inzage dient te worden gedaan aan de verantwoordelijke, die binnen vier weken na ontvangst van dit verzoek hierop schriftelijk reageert middels het tenminste ter beschikking stellen van een volledig overzicht van de hem betreffende persoonsgegevens in een begrijpelijk vorm en een omschrijving van de doeleinden van de verwerking met inlichtingen over de herkomst daarvan.
4. Indien de betrokkene dan wel diens wettelijke vertegenwoordiger de verantwoordelijke verzoekt tot verbetering, aanvulling, verwijdering of afscherming (correctie) omdat bepaalde opgenomen gegevens onjuist c.q. onvolledig zouden zijn, dan wel voor de doelstelling van de verwerking onvolledig of niet ter zake doen, dan wel strijdig zijn met dit reglement of een wettelijk voorschrift, neemt de verantwoordelijke binnen vier weken nadat betrokkene dan wel diens wettelijk vertegenwoordiger dit verzoek heeft ingediend, hierover een beslissing.
5. De verantwoordelijke bericht de verzoeker schriftelijk of en in hoeverre hij aan het verzoek voldoet. Een weigering is met redenen omkleed.
6. De verantwoordelijke draagt zorg dat een beslissing tot verbetering, aanvulling, verwijdering of afscherming zo spoedig mogelijk wordt uitgevoerd.
7. De verantwoordelijke is verplicht om aan derden aan wie de gegevens daaraan voorafgaand zijn verstrekt, zo spoedig mogelijk kennis te geven van de verbetering, aanvulling, verwijdering of afscherming, tenzij dit onmogelijk blijkt of onevenredige inspanning kost.
8. Wanneer de verwerking van persoonsgegevens plaatsvindt op de grondslag van artikel 8 onder e en f Wpb, dat wil zeggen dat die verwerking:
  - a. noodzakelijk is voor de goede vervulling van een door de verantwoordelijke verrichte publiekrechtelijke taak, of
  - b. noodzakelijk is voor een gerechtvaardigd belang van de verantwoordelijke of een derde,kan betrokkene dan wel diens wettelijk vertegenwoordiger schriftelijk verzet aantekenen tegen de verwerking van de gegevens, op basis van zijn bijzondere persoonlijke omstandigheden.

De verantwoordelijke dient binnen vier weken na ontvangst van het verzet te beoordelen of het verzet terecht is. Is dat het geval, dan dient de verwerking van persoonsgegevens onmiddellijk te worden beëindigd.
9. Voor het in behandeling nemen van een verzet kan de verantwoordelijke een vergoeding van kosten vragen, welke vergoeding wordt teruggeven in geval het verzet gegrond wordt bevonden.

<sup>5</sup> De regering bepaalt de hoogte van de vergoeding die in rekening kan worden gebracht (over het algemeen maximaal € 5,00).

10. Een beslissing op een verzoek om inzage, een beslissing als vermeld in lid 4 van dit artikel en de beoordeling als vermeld in lid 8 van dit artikel zijn besluiten in de zin van de Algemene Wet Bestuursrecht.

#### **Artikel 12 Bewaartermijnen**

1. De persoonsgegevens worden door de verantwoordelijke bewaard tot drie jaar na afloop van:
  - a. de beoordeling van de toelaatbaarheid van de leerling tot het onderwijs aan een speciale school voor basisonderwijs in het samenwerkingsverband of tot het (voortgezet) speciaal onderwijs,
  - b. de advisering over de ondersteuningsbehoefte van de leerling aan het bevoegd gezag van de school waar de leerling is aangemeld of ingeschreven, of
  - c. de toewijzing van ondersteuningsmiddelen of ondersteuningsvoorzieningen aan de school, voor zover het voor die toewijzing nodig was gegevens van de leerling te verwerken.
2. De verantwoordelijke bewaart de gegevens op een plaats die uitsluitend toegankelijk is voor het samenwerkingsverband en de deskundigen, bedoeld in artikel 18a Wpo lid 11 en in artikel 17a Wvo lid 12.<sup>6</sup>

#### **Artikel 13 Klachten**

1. Als de betrokkene dan wel diens wettelijk vertegenwoordiger van mening is dat de bepalingen van de Wpb zoals uitgewerkt in dit reglement niet worden nageleefd of andere redenen tot klagen heeft, dient hij zich te wenden tot de verantwoordelijke.
2. Overeenkomstig de Wpb kan de betrokkene of diens wettelijk vertegenwoordiger zich wenden tot de rechter of het College bescherming persoonsgegevens.

#### **Artikel 14 Slotbepalingen**

1. Dit reglement kan aangehaald worden als "privacyreglement verwerking persoonsgegevens Samenwerkingsverband Passend Voortgezet Onderwijs 29-02 te Goes" en treedt in werking op 1 januari 2015
2. Het samenwerkingsverband maakt het reglement (digitaal) openbaar.

<sup>6</sup> Dit zijn de deskundigen die advies geven over de toelaatbaarheid van leerlingen tot het SBO of (V)SO zoals een orthopedagoog en door een tweede deskundige als een kinder- of jeugdpsycholoog, een pedagoog, een maatschappelijk werker, een arts of een kinderpsychiater.

## Bijlage 1

Overzicht van personen die toegang hebben tot de in de verwerking opgenomen persoonsgegevens van Samenwerkingsverband Passend Voortgezet Onderwijs 29-02 te Goes

<b>Naam, functie en motivering gebruik</b>	<b>Toegang tot welke persoonsgegevens</b>
Linda Bakker Lid CTO namens Ostrea	Alle persoonsgegevens welke aan de CTO worden verstrekt ten behoeve van aanvragen voor LWOO/PrO, extra ondersteuning, of toelaatbaarheidsverklaringen voor het voortgezet speciaal onderwijs.
Vicky Faut Lid CTO namens Pontes	idem
Kimberley Flipse Lid CTO namens Ozeo Psycholoog (deskundige)	idem
Pieter Kooiman Lid CTO namens Ozeo orthopedagoog (deskundige)	idem
Annemieke Houmes Lid CTO namens SPVO, orthopedagoog (deskundige)	idem
Theo van Bokkem Voorzitter CTO, directeur SPVO	idem

Deze bijlage is voor het laatst gewijzigd op 15 december 2021

Vastgesteld door T. van Bokkem (directeur samenwerkingsverband)

**Bijlage 2 Toestemmingsverklaring**

Ondergetekende(n) geeft/geven\* toestemming aan de school ..... (naam) tot:

1. het aanmelden van betrokkene/zoon/dochter\* .....(naam) bij het samenwerkingsverband passend voortgezet onderwijs gevestigd te Goes;
2. het aan/binnen het samenwerkingsverband verstrekken en bespreken van de persoons-, leer- en begeleidingsgegevens omtrent de vraag over\*:
  - de beoordeling van de toelaatbaarheid van genoemde betrokkene/zoon/dochter\* tot het (voortgezet) speciaal onderwijs/speciaal basisonderwijs\*;
  - de ondersteuningsbehoefte van genoemde betrokkenen/zoon/dochter\*;
  - toekenning van ondersteuningsmiddelen en ondersteuningsvoorzieningen aan de school ten behoeve van genoemde betrokkene/zoon/dochter\*;
  - het opvragen van gegevens bij deskundige (hulp)instanties en deskundigen en het verstrekken daarvan aan het samenwerkingsverband, uitsluitend voor zover die gegevens noodzakelijk, toereikend, dienend en niet bovenmatig zijn voor de bespreking en beantwoording van de sub 2 genoemde vraag/vragen\*.

De ondergetekende(n)\* heeft/hebben\* van de school de volgende informatie ontvangen:

- het schoolondersteuningsprofiel;
- het ondersteuningsplan van het samenwerkingsverband;
- het privacyreglement verwerking persoonsgegevens van het samenwerkingsverband;
- inzage in/een afschrift van\* het dossier van genoemd betrokkene/zoon/dochter\*;
- inzage in/een afschrift van\* de stukken welke de school aan het samenwerkingsverband verstrekt.

De ondergetekende(n) zal/zullen\* van de school en/of het samenwerkingsverband ontvangen:

1. inzage in/een afschrift van\* de stukken welke de school aan het samenwerkingsverband zal verstrekken;
2. een afschrift van elke advies van het samenwerkingsverband over de ondersteuningsbehoefte van genoemde betrokkene/zoon/dochter\*.

Naam betrokkene:	Naam moeder:	Naam vader:
.....	.....	.....
Handtekening:	Handtekening:	Handtekening:
.....	.....	.....
Plaats:	Plaats:	Plaats:
.....	.....	.....
Datum:	Datum:	Datum:
.....	.....	.....

\* keuze maken  
o aanvinken wanneer van toepassing



## Meerjaren strategische agenda

### KWALITEITSGEBIED REALISATIE PASSEND ONDERWIJS (RPO)

STANDAARD RPO 1 Dekkend netwerk van voorzieningen	AMBITIE	WAAROM?	Resultaten Wat willen we realiseren?	Activiteiten 2022	Activiteiten 2023	2024 en verder...
Het samenwerkingsverband heeft voor alle leerlingen in het samenwerkingsverband die extra ondersteuning nodig hebben een passende onderwijsplek beschikbaar.	Een dekkend onderwijsaanbod creëren zodat er geen kinderen buiten de boot vallen.	De scholen voor voortgezet (speciaal) onderwijs in de Oosterschelderegio werken samen met als doel: “een samenhangend geheel van ondersteuningsvoorzieningen binnen en tussen de scholen te realiseren en wel zodanig dat leerlingen een ononderbroken ontwikkelingsproces kunnen doormaken en leerlingen die extra ondersteuning behoeven een zo passend mogelijke plaats in het onderwijs krijgen” (art. 17a, lid 2 WVO & art. 28a WEC). Iedere school heeft de taak haar leerlingen passend onderwijs te bieden; samen zijn we verantwoordelijkheid om alle leerlingen in de Oosterschelderegio een passende plaats te bieden. Onze gezamenlijke verantwoordelijkheid is vertaald naar; (1) onze visie en opdracht (2), onze uitgangspunten en (3) onze ambities.	Witte vlekken in het aanbod zijn in kaart	SWV brengt in kaart waar de witte vlekken zitten.	SWV: aan de hand van de uitkomst van het onderzoek, wordt onderzocht wie in de hiaten kan voorzien en of er maatwerk kan worden geboden.	Uitvoeren en plaatsten van leerlingen op de juiste plaats

	<p>VSO en VO werken nauw samen; er worden hybride tussenvormen van nieuw onderwijs ontworpen.</p>		<p>Er worden projecten uitgevoerd die integratie bevorderen of uitval voorkomen          Kennis over projecten en arrangementen worden gedeeld</p>	<p>SWV beschrijft voor schooljaar 2022-2023 de criteria + werkwijze voor aanvragen en toewijzen van projecten.          SVW stelt hiervoor budget beschikbaar.          Scholen geven vorm en inhoudt aan de projecten en arrangementen , scholen delen kennis en ervaring.</p>	<p>Doorlopend toetsen van kwaliteit en doelmatigheid.</p>	<p>Doorlopend toetsen van kwaliteit en doelmatigheid.</p>
--	---	--	--	---	---	---



STANDAARD RPO 2 Regionale samenwerking	AMBITIE	WAAROM?	Resultaten Wat willen we realiseren?	Activiteiten 2022	Activiteiten 2023	2024 en verder...
<p><b>Het samenwerkingsverband werkt samen in de regio en zorgt voor een doorgaande leerlijn en realiseert een aansluiting tussen het onderwijs en de jeugdhulp in de regio</b></p>	<p>Het samenwerkingsverband werkt samen met de gemeente(n) en ketenpartners om de ondersteuning af te stemmen op het jeugdbeleid/ de jeugdhulp.</p> <p>Regionale samenwerking rond thuiszitters die worden besproken aan de thuiszitterstafel</p> <p>We dringen het aantal thuiszitters in samenwerking met de leerplicht, CJG en Jeugdzorg zoveel mogelijk terug</p> <p>Scholen zijn betrokken bij het meedenken over oplossingen. (Scholen zijn immers het best op de hoogte van de leerling)</p>	<p>Dit heeft als doel dat alle leerlingen die extra ondersteuning nodig hebben een zo passend mogelijke plaats in het onderwijs krijgen en er geen leerlingen thuiszitten</p> <p>Wij zien het als een gezamenlijke verantwoordelijkheid van onderwijs, leerplicht en jeugdzorg om er voor te zorgen dat alle leerlingen passend onderwijs krijgen.</p>	<p>Thuiszittersproblematiek wordt structureel besproken aan de thuiszitterstafel.</p> <p>Er zijn geen thuiszitters.</p> <p>Er is een duidelijke procedure afgesproken met gemeenten en VSO scholen over het toekennen van onderwijszorgarrangementen.</p>	<p>Verder uitbouwen van overlegmomenten aan de thuiszitterstafel.</p> <p>Terugkoppeling naar scholen van leerlingen die besproken worden door het SWV PVO Oosterschelderegio met consulent RBL.</p> <p>Overleg voeren met gemeenten (centrale inkoop en CJG's) over de procedures rondom onderwijszorgarrangementen</p>		

	<p>Het bestuur wil de samenwerking met SWV Vo Walcheren versterken (vanuit een groeimodel)</p> <p>Het bestuur wil parallel aan de intensivering van de samenwerking met SWV Walcheren VO de samenwerking op Zeeuwsniveau stimuleren op de thema's:</p> <ul style="list-style-type: none"> <li>- Zorg</li> <li>- Provincie</li> <li>- 13 gemeentes</li> <li>- Arbeidsmarkt regio's</li> </ul>	<p>Ten behoeve van uitbreiden van expertise en vaardigheden. Het afstemmen van procedures kan evt. belemmeringen in het zoeken naar een juiste plek voor leerlingen vergemakkelijken.</p>	<p>Er zijn goede contacten tussen de samenwerkingsverbanden. Procedures zijn op elkaar afgestemd, zodat er geen onnodige vertraging ontstaat bij het plaatsen van leerlingen.</p>	<p>In het overleg met collega samenwerkingsverbanden wordt een gezamenlijke standpunt ingenomen m.b.t. de zgn. witte vlekken in het aanbod.</p>		
--	--	---	---	---	--	--

<b>STANDAARD RPO 3 Advisering en beoordeling toelaatbaarheid</b>	<b>AMBITIE</b>	<b>WAAROM</b>	<b>Resultaten Wat willen we realiseren?</b>	<b>Activiteiten 2022</b>	<b>Activiteiten 2023</b>	<b>2024 en verder...</b>
<p>Het samenwerkingsverband voorziet in een zorgvuldige advisering en besluitvorming bij de beoordeling van aanvragen voor de toelaatbaarheid tot speciale onderwijsvoorzieningen.</p>	<p>Verbeteren huidige procedure en aanpak (onduidelijkheden en discussies m.b.t. bekostigings-categorieën)</p> <p>Komen tot afspraken over heldere criteria en werkwijzen om bij het toewijzen van TLV's de hoogte van de bekostigingscategorie vast te stellen</p>	<p>Preventief conflicten voorkomen</p> <p>Zekerheid over bekostiging verschaffen</p> <p>Werkbaarheid bevorderen</p>	<p>Er is een eenduidige procedure beschreven, die aansluit bij het wettelijk kader en waarin ook de criteria zijn benoemd voor toekenning.</p> <p>Er is een sprake van financiële beheersbaarheid</p> <p>Er is bestuurlijke overeenstemming over procedure, aanpak en bekostiging</p>	<p>Voorstel aanpak op 1A4</p> <p>Vaststelling beleid in bestuur</p> <p>Naar aanleiding van inspectiebezoek procedure rondom het afgeven van TLV's aanpassen</p>	<p>Uitvoeren pilot</p> <p>Oktober/ november evalueren pilot</p> <p>Definitieve werkwijze vaststellen</p>	<p>Invoering definitieve werkwijze</p>

			Er is een pilot uitgevoerd en geëvalueerd om de aangepaste werkwijze te testen	.		
--	--	--	--	---	--	--

### KWALITEITSGEBIED BESTURING, KWALITEITSZORG EN AMBITIE (BKA)

STANDAARD BKA 1	AMBITIE	WAAROM?	Resultaten Wat willen we realiseren?	Activiteiten 2022	Activiteiten 2023	2024 en verder...
<p><b>Visie, ambitie, doelen</b></p> <p>Het bestuur heeft een visie op kwaliteit, heeft hiervoor ambities en doelen opgesteld en stuurt op het behalen daarvan</p>	<p>Binnen het SWV is de Governance helder vormgegeven (verankerd proces, goed bestuur &amp; toezicht)</p> <p>Er is gezamenlijk beleid en gezamenlijke verantwoordelijkheid vanuit een scherp gevoeld gemeenschappelijk urgentiebesef</p>		<p>De ALV werkt vanuit een expliciete toezichtsvisie (ALV)</p> <p>De ALV ontwikkelt zich als toezichthouder stapsgewijs van 'accent op de wettelijk rol' naar 'accent op de maatschappelijke rol'</p> <p>Het bestuur werkt vanuit een beleidsvormende en beleidsbepalende bestuursfilosofie, waarbij het bestuur stapsgewijs de maatschappelijke opdracht uitbouwt en vormgeeft aan waardengericht besturen</p> <p>De ALV, het bestuur, directeur zijn rolvast</p> <p>De visie is concreet en passend vertaald naar ambities, doelen en daarmee samenhangende beleid (gezamenlijke visie, uitgangspunten, spelregels en wederzijdse afstemming strategische agenda's van de besturen en het SWV)</p>	<p>De ALV beschrijft volgens welke governance code toezicht wordt gehouden en op welke punten daarvan wordt afgeweken.</p> <p>Het bestuur stelt de visietekst vast die tijdens de studiemiddagen is opgesteld.</p> <p>Verwerken van beleidsagenda in jaaragenda van het bestuur.</p>		

	<p>Als gezamenlijke besturen dragen wij zorg voor goed onderwijs voor iedere leerling en waarden diversiteit</p> <p>Wij ontwikkelen de Oosterschelderegio tot 'voorbeeldregio'</p>		<p>Er is duidelijkheid over wat <i>onze visie</i> is op meer inclusief onderwijs en de integratie van regulier en speciaal onderwijs</p> <p>Het is duidelijk wat <i>wij</i> verstaan onder <i>goed onderwijs</i></p> <p>Er is (ondersteunings-)beleid met betrekking tot complexer problematiek (groei VSO, toenemende complexe zorgvragen, verslavingszorg)</p> <p>Er is beleid en een concrete invoeringsaanpak m.b.t. het ouder- en jeugd informatiepunt</p> <p>Op basis van de visie zijn er concrete projecten om aan de visie in de praktijk vorm te geven</p> <p>Er is een stelsel van kwaliteitszorg ingericht</p> <p>Er is een beleidsrijke (meerjaren-) begroting, inclusief beleid m.b.t. een bovenmatige reserve</p>	<p>Visietekst m.b.t. inclusief onderwijs wordt vastgesteld en opgenomen in het nieuwe ondersteuningsplan.</p> <p>Voorbereidingen treffen voor inrichting ouder en jeugd informatiepunt</p> <p>Jaarlijks terugkerende evaluatie m.b.t. kwaliteit en doelmatigheid</p> <p>Borging van kwaliteit doorlopend proces tijdens bestuursvergadering en en ALV's.</p> <p>Jaarlijks terugkerend proces</p>	<p>Inrichten ouder en jeugd informatiepunt</p> <p>Jaarlijks terugkerende evaluatie m.b.t. kwaliteit en doelmatigheid</p> <p>Borging van kwaliteit doorlopend proces tijdens bestuursvergadering en en ALV's.</p> <p>Jaarlijks terugkerend proces</p>	<p>Ouder en jeugd informatiepunt is operationeel</p> <p>Jaarlijks terugkerende evaluatie m.b.t. kwaliteit en doelmatigheid</p> <p>Borging van kwaliteit doorlopend proces tijdens bestuursvergadering en en ALV's.</p> <p>Jaarlijks terugkerend proces</p>
--	--	--	--	--	--	--

STANDAARD BKA 2	AMBITIE	WAAROM?	Resultaten Wat willen we realiseren?	Activiteiten 2022	Activiteiten 2023	2024 en verder...
<p><b>Uitvoering en kwaliteitscultuur</b></p> <p>Het bestuur realiseert samen met de aangesloten schoolbesturen de doelen voor kwaliteit, bevordert een kwaliteitscultuur, zorgt voor randvoorwaarden en stuurt, waar nodig, tussentijds bij</p>	<p>Er is een transparante, integere kwaliteitscultuur zichtbaar: wij werken vanuit duidelijke kaders, heldere plannen. We faciliteren en organiseren onze activiteiten goed en</p> <p>Het bestuur bevordert een op samenwerken, leren en verbeteren gerichte kwaliteitscultuur</p> <p>Het SWV heeft een proactieve rol bij het delen van kennis over de opgedane ervaringen uit de innovatieprojecten</p> <p>De beschikbare (financiële) middelen worden doelmatig en rechtmatig aangewend</p> <p>Het bestuur geeft op een adequate wijze vorm aan de werkgeversrol richting de directeur</p>	<p>Alleen door samenwerken kunnen we voor alle leerlingen passend onderwijs realiseren</p>	<p>Processen binnen het SWV zijn beschreven</p> <p>Er is een aanbod scholing van leerkrachten VO vanuit het VSO (van en voor het SWV)</p> <p>Er zijn voor diverse functiegroepen intervisiemogelijkheden</p> <p>De spelregels rondom de financiën zijn zo helder dat we het er nauwelijks meer over hoeven te hebben</p> <p>Middelen van het samenwerkingsverband worden gericht ingezet voor activiteiten:</p> <ul style="list-style-type: none"> <li>- Extra ondersteuning op reguliere scholen</li> <li>- Middelen interne en ambulante begeleiding</li> <li>- Time out/ Ondersteuningslokaal</li> <li>- LWOO</li> <li>- Projecten en arrangementen</li> </ul>	<p>In kaart brengen welke processen (nog) niet voldoende staan beschreven.</p> <p>In kaart brengen welke scholing gewenst is voor wie en welke rol het swv daarin heeft.</p> <p>De procedures m.b.t. hogere bekostiging categorieën en bekostiging van projecten zijn vastgesteld.</p> <p>De algemene ledenvergadering geeft aan op welke manier zij wil nagaan of de middelen doelmatig worden ingezet.</p>	<p>De algemene ledenvergadering geeft aan op welke manier zij heeft nagegaan of de middelen doelmatig worden ingezet.</p>	<p>De algemene ledenvergadering geeft aan op welke manier zij heeft nagegaan of de middelen doelmatig worden ingezet</p>

	Het interne toezicht geeft onafhankelijk en deugdelijk invulling aan zijn taak en wordt daarin gefaciliteerd door het bestuur.					
--	--	--	--	--	--	--

STANDAARD BKA 3	AMBITIE	WAAROM?	Resultaten Wat willen we realiseren?	Activiteiten 2022	Activiteiten 2023	2024 en verder...
<p><b>Evaluatie, verantwoording en dialoog</b></p> <p>Het bestuur evalueert en analyseert systematisch of het de beoogde doelen realiseert en verantwoordt zich hierover. Het stelt wanneer dat nodig is het beleid bij en betreft daartoe interne en externe belanghebbenden in een goed functionerende dialoog.</p>	<p>Het bestuur evalueert en beoordeelt in hoeverre de ambities, de doelen en het beleid worden gerealiseerd</p> <p>Er wordt tijdig gereageerd op mogelijke kansen en bedreigingen. Wanneer nodig wordt</p>	<p>Op deze manier krijgt het bestuur zicht op de gerealiseerde (financiële) kwaliteit en de bereikte resultaten.</p>	<p>Er is een duidelijke evaluatieaanpak uitgewerkt voor processen en projecten en op de effectiviteit van inzet van middelen</p> <p>De meerjaren beleidsagenda wordt verwerkt in de jaarlijkse beleidsagenda van het bestuur.</p>	<p>Uitvoeren van evaluaties van programma's (projecten, arrangementen, expertise, Time-Out, extra ondersteuning en LWOO.</p> <p>Zie jaaragenda bestuur 2022</p> <p>In het jaarverslag 2021 worden de resultaten van het risicobeheersings- en controlesysteem opgenomen.</p>	<p>Uitvoeren van evaluaties van programma's (projecten, arrangementen, expertise, Time-Out, extra ondersteuning en LWOO.</p> <p>In het jaarverslag 2022 worden de resultaten van het risicobeheersings- en controlesysteem opgenomen.</p>	<p>Uitvoeren van evaluaties van programma's (projecten, arrangementen, expertise, Time-Out, extra ondersteuning en LWOO.</p> <p>In het jaarverslag 2023 worden de resultaten van het risicobeheersings- en controlesysteem opgenomen.</p>

	<p>(verbeter)beleid opgesteld en worden passende maatregelen getroffen om de kwaliteit van de uitvoering van de taken te borgen.</p> <p>Het bestuur legt verantwoording af door middel van accurate, actuele en openbaar toegankelijke informatie over de gerealiseerde kwaliteit</p>			<p>Het bestuur stelt alle beschikbare informatie aan stakeholders zoals OPR, ALV, Gemeenten, ouders. Communicatie via vergaderingen en de website.</p>	<p>Het bestuur stelt alle beschikbare informatie aan stakeholders zoals OPR, ALV, Gemeenten, ouders. Communicatie via vergaderingen en de website.</p>	<p>Het bestuur stelt alle beschikbare informatie aan stakeholders zoals OPR, ALV, Gemeenten, ouders. Communicatie via vergaderingen en de website.</p>
--	---	--	--	--	--	--